

**BEKLÆDINGS- OG TEXTILBRANCHENS
PENSIONS Forsikring A/S**

BERETNING 2000

INDHOLDSFORTEGNELSE

RAMMER FOR VIRKSOMHEDEN	3
KUNDEFORHOLD	4
INVESTERINGER	7
REGNSKABET I HOVEDTRÆK	11
BEGIVENHEDER SIDEN ÅRETS AFSLUTNING	15
UDSIGTERNE FOR DE NÆRMESTE ÅR	15
AKTIONÆRFORHOLD	16
BESTYRELSE	17
DIREKTION	18

RAMMER FOR VIRKSOMHEDEN

Strategi for 2000-2005

Bestyrelsen vedtog i september 2000 en strategi for B&T Pensions udvikling frem til 2005. Strategien fastlægger B&T Pensions udviklingsveje i forhold til marked, kunder, produkter og services, teknologi og organisation. Det er B&T Pensions mål at styrke sin position som pensionsudbyder gennem en målrettet indsats over for eksisterende og fremtidige kunder. Dette skal bl. a. ske gennem en løbende vedligeholdelse og modernisering af de ydelser og den service, B&T Pension tilbyder. For at fastholde et lavt omkostningsniveau, samtidig med at der gennemføres forbedringer af service og den enkeltes muligheder for at præge sin pensionsordning, sættes på en intensiv udnyttelse af teknologien og ikke mindst Internettet. Et centralt element i en omkostningseffektiv kvalitetsudvikling vil være fortsat outsourcing af forsikringsadministrative opgaver og formueforvaltning med forankring i en smal, kompetent og beslutningseffektiv organisation.

Overenskomstfornyelse

Ved overenskomstfornyelserne i år 2000 blev der i overenskomsten mellem SiD og DTB aftalt forhøjelser af pensionsbidraget til 9 pct. over en 4-årig periode. Med virkning fra 1. juli 2000 blev pensionsbidraget således hævet fra 5,3 pct. til 6,3 pct. Bidragsforhøjelsen pr. 1. juli 2000 indebærer, at langt størstedelen af B&T Pensions medlemmer nu er omfattet af ordningens udvidede dækning og dermed et moderne og fleksibelt pensionsprodukt, som ud over alderspension, invalide- og dødsfalds-dækning omfatter dækning ved kritisk sygdom. Med den aftalte udvikling af bidragene vil ydelser fra B&T Pension på sigt blive det væsentligste element i medlemmernes pensionsdækning.

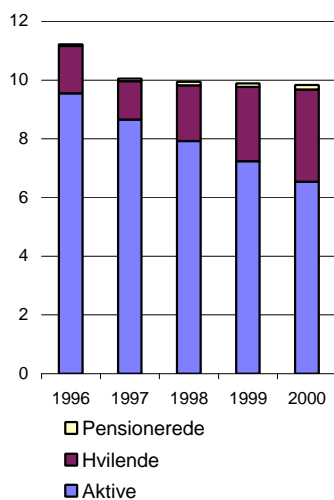
Lovgivning

I efteråret vedtog Folketinget den såkaldte "pensionspakke". Lovpakken ændrer pensionsbeskatningen, så beskatningen fremover bliver 15 pct. på alt afkast mod tidligere 26 pct. på obligationer, 5 pct. på aktier og ingen beskatning af indeksobligationer. Skatteomlægningen vil være nogenlunde neutral i forhold til B&T Pensions investeringspolitik. Lovpakken indfører desuden det nye begreb "arbejdsmarkedsrelaterede livsforsikringsaktieselskaber" (som f. eks. B&T Pension), som fremover fritages for selskabsbeskatning og dermed ligestilles med pensionskasserne. Endelig hæves loftet for investeringer i aktier fra 50 pct. til 70 pct. for velkonsoliderede selskaber som B&T Pension. Uanset "pensionspakkens" øjeblikkelige negative effekt på kurserne på indeksobligationer, er det bestyrelsens opfattelse, at lovændringerne alt i alt indebærer en forbedring af de lovgivningsmæssige rammer for B&T Pension.

Et andet væsentligt lovgivningsinitiativ var det brede forlig i slutningen af 2000 om en førtidspensionsreform, som udmøntes i lovgivning i 2001. Reformen indebærer bl. a. en forenkling af ydelsesstrukturen med særlig kompensation til handicappede for merudgifter, en styrket retssikkerhed i sagsbehandlingen, en styrkelse af førtidspensionisters pensionsopsparing og bedre vilkår for personer i fleksjob. Med reformen tegner der sig et godt fundament for B&T Pensions invalideydelser.

KUNDEFORHOLD

Antal medlemmer i tusinde



Medlemmer

B&T Pension havde ved udgangen af 2000 9.841 medlemmer næsten svarende til medlemstallet i 1999. Tilgangen har i 2000 været 1.189 medlemmer og afgang 1.238 medlemmer.

Antallet af aktive medlemmer er fortsat faldende.

Virksomheder

B&T Pension modtog i 2000 bidrag fra 362 virksomheder. I forhold til 1999 er der tale om en lille stigning.

Organisationer

B&T Pensions medlemmer er omfattet af overenskomster mellem SiD's Industrigruppe og Dansk Textil og Beklædning. Herudover omfatter B&T Pension medlemmer ansat i virksomheder, som har indgået tiltrædelsesoverenskomst.

Udvidet Dækning

For medlemmer med et overenskomstaftalt bidrag under 6 pct. omfatter pensionsordningen fire ydelser: alderspension, invalidesum, opsparingsgaranti ved invaliditet og dødsfaldssum. Medlemmer med et overenskomstaftalt pensionsbidrag på 6 pct. og derover er omfattet af Udvidet Dækning. Dækningen omfatter ved alderspensionering en livsvarig alderspension samt en rate- og kapitalpension. Ved invaliditet er medlemmerne sikret en invalidesum, månedlig invalidepension samt opsparingsgaranti. Medlemmerne har en dækning ved kritisk sygdom, og ved dødsfald er de efterladte sikret en dødsfaldssum samt udbetaling af opsparingen til rate- og kapitalpension.

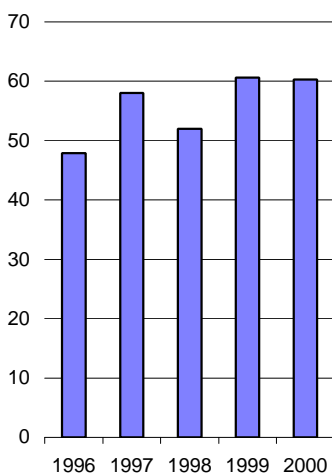
Med de aftalte bidragsforhøjelser er næsten alle medlemmer af B&T Pension omfattet af Udvidet Dækning fra 1. juli 2000.

Typisk pensionspakke

Ved udgangen af 2000 var hovedparten af medlemmerne omfattet af følgende risikodækninger

Invaliditet	Løbende invalidepension	36.000 kr.
	Invalidesum	100.000 kr.
	Opsparingssikring	
Kritisk sygdom	Sum ved kritisk sygdom	50.000 kr.
	Ret til udbetaling af kapitalpensionsopsparing	
Dødsfald	Dødsfaldssum	250.-450.000 kr.
	Udbetaling af kapital- og ratepensionsopsparing	

Præmier mill.kr.



Indbetalinger og opsparing

Der er i 2000 indbetalt i alt 60,3 mill.kr. i bidrag efter fradrag af arbejdsmarkedsbidrag for 6.460 medlemmer. Det er lidt mindre end bidraget i 1999. Det gennemsnitlige bidrag udgjorde 9.808 kr. For et typisk medlem udgjorde udgifterne til forsikringsdækning 1.971 kr. svarende til 20,1 pct. af bidraget, og der blev opkrævet 327 kr. som bidrag til at dække administrationsomkostningerne svarende til 3,3 pct. af bidraget.

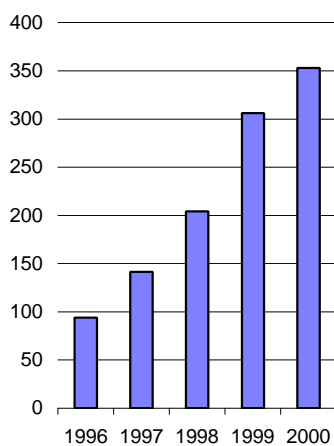
Medlemmernes depoter til livsvarig alderspension blev opskrevet med en kontorente på 6 pct.

Medlemmernes opsparing vokser i takt med, at ordningen modnes. Den gennemsnitlige depotværdi udgjorde i 2000 25.900 kr. mod 22.400 kr. i 1999. Et typisk medlem, der har været omfattet af pensionsordningen siden starten af 1993, havde ved udgangen af 2000 et depot på 51.000 kr.

De samlede forsikringsmæssige hensættelser inklusive bonusudjævningshensættelser var ved udgangen af 2000 342,9 mill.kr. mod 306,1 mill.kr. i 1999.

**Forsikringsmæssige
hensættelser**

mill.kr.

**Udbetalinger**

Der udbetales ydelser fra pensionsordningen i tilfælde af alderspensionering, død eller invaliditet. Derudover er der i 2000 indført dækning ved kritisk sygdom.

I 2000 blev der udbetalt i alt 31,3 mill.kr. mod 12,2 mill.kr. i 1999. Den kraftige stigning skyldes overførsler til andre pensionsordninger på 22,6 mill. kr., hvoraf ca. 13 mill. kr. skyldes en overførsel til Industriens Pension vedrørende ansatte på Roulunds Fabrikker.

Table 1. Udbetalinger efter formål

	1996	1997	1998	1999	2000	2000
	t.kr.	t.kr.	t.kr.	t.kr.	t.kr.	antal
Alderspensioner	663	1.174	1.181	2.664	2.778	115
Ydelser ved invaliditet	4.133	5.005	2.850	2.595	3.573	48
Ydelser ved kritisk sygdom	0,0	0,0	0,0	0,0	60	2
Ydelser ved død	1.760	1.675	2.390	1.500	1.985	17
Pensioner i alt	6.555	7.854	6.421	6.759	8.396	182
Overførsler til andre pensionsordninger	946	2.168	5.244	5.180	22.621	786
Udbetalte depoter	1.096	2.356	737	291	313	227
Udbetalinger i alt	8.598	12.378	12.401	12.230	31.330	1.195

Størrelsen af alderspensionerne afhænger af opsparingens størrelse (depotværdien) og medlemmets alder. Opsparingens størrelse afhænger igen af bidragsprocenten i medlemmets overenskomst, bidragets størrelse og indbetalingsperiodens længde. Ydelser ved dødsfald, invaliditet og kritisk sygdom er grupperisiko-produkter, hvor dækning og præmier fastsættes årligt.

Udbetalingerne til livsvarig alderspension forhøjes med pensionistbonus, der for 2000 var fastsat til 7 pct.

INVESTERINGER

Investeringspolitik

Målet med investeringerne er at sikre den størst mulige købekraft af de pensioner, der skal udbetales til medlemmerne. Der stiles efter et højt afkast efter inflation, skatter, afgifter og omkostninger. Sikkerheden tilgodeses ved at sprede investeringerne mellem forskellige aktiver, så risikoen for, at enkelte forhold giver anledning til store tab, begrænses.

B&T Pension – en ansvarlig investor

B&T Pension har som investor først og fremmest ansvar for at opnå et højt og sikkert afkast, der kan danne grundlag for at udbetale pensioner i fremtiden. Målsætningen om højt afkast er i vidt omfang i overensstemmelse med andre samfundsmæssige hensyn, fordi virksomheder, der udøver god praksis med hensyn til miljømæssige, sociale og etiske krav, kan opnå en god indtjening, så investeringsafkastet forbedres såvel for virksomheden som for aktionærerne.

B&T Pension køber og sælger aktier med henblik på at opnå et godt afkast. Køb af aktier er ikke udtryk for ros eller støtte til en virksomhed, og salg er ikke udtryk for afstandstagen eller mishag.

Hvis en virksomhed har generelt anstødelige aktiviteter kan det føre til en beslutning om, at B&T Pension ikke vil investere i den.

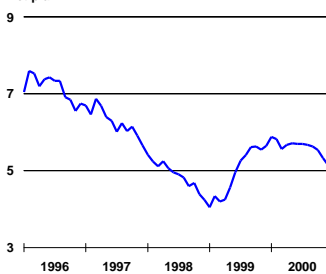
Standarderne for, hvad der er god praksis med hensyn til politiske, sociale og miljømæssige forhold, og hvad der er det anstødeligt og uacceptabelt, er diskutabelt og ændrer sig med tiden. For de forsikrede og andre interesserede er det muligt at få indblik i, hvilke aktier B&T Pension investerer i, idet aktiebeholdningen er offentliggjort på selskabets hjemmeside: www.pension.dk.

Hvad enten køb eller salg af investeringsaktiver er bestemt af almindelige investeringsmæssige overvejelser eller følger af en mere omfattende kritisk stillingtagen til en virksomhed, gennemfører B&T Pension sine køb og salg uden offentlighed for at kunne opnå de bedst mulige vilkår.

B&T Pension vil gøre brug af sin stemmeret som aktionær for at fremme sin målsætning om at opnå et højt og sikkert afkast.

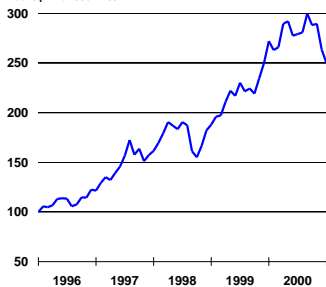
Dansk obligationsrente 1996 - 2000

Effektiv rente
Pct.p.a.



Aktieindeks 1996 - 2000

MSCI Verdensindeks
Indeks primo 1996 = 100



Markedsudvikling

2000 blev et år med betydelig udsving på de finansielle markeder.

De korte renter steg i løbet af året i takt med, at pengepolitikken blev strammet i såvel Europa som USA. Det var med til at svække forventningerne til vækst og inflation og bidrog derfor til, at de lange renter faldt. Gennem året var der en del udsving i de lange renter, der blandt andet skyldtes udsving i oliepriserne.

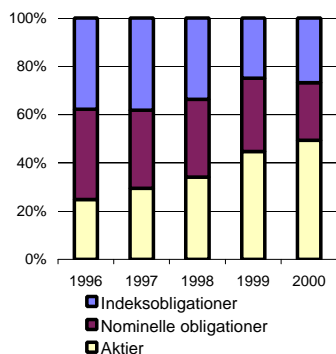
Forskellen mellem det danske og det europæiske renteniveau var påvirket af forventningerne til resultatet af folkeafstemningen om Euroen. I takt med, at forventningerne om et nej styrkedes og aftog, blev renteforskellen større og mindre. Da nej'et var en realitet, indsnævredes renteniveauet dog til samme niveau som ved årets begyndelse. Renten på ti-årige statsobligationer faldt i årets løb fra 5,7 til 5,2 pct. Danske nominelle obligationer med længere løbetider steg således i kurs.

For indeksobligationerne bød året derimod på meget betydelig kursfald. Det var en følge af ændringen af pensionsafkastskatten, hvor bl.a. skatten af nominelle obligationer blev sat ned fra 26 pct. til 15 pct. Dermed blev efterskat-afkastet af nominelle obligationer alt andet lige højere. Indeksobligationernes kurs fastsættes på markedet, så der er balance mellem deres skattefrie afkast og efterskat-afkastet på nominelle obligationer. Med indeksobligationernes kursfald blev balancen retableret.

I første kvartal af 2000 fortsatte den meget positive udvikling på aktiemarkederne, som prægede 1999. I resten af året var aktiemarkederne verden over præget af betydelige udsving. For de fleste aktiemarkeder blev udviklingen for året som

helhed negativ efter store kursfald sidst på året. Det danske aktiemarked var en næsten enestående positiv undtagelse. Det globale aktieindeks gav et negativt afkast på 7,7 pct.

Aktivfordeling



Beholdninger

Investeringsaktiverne udgøres af børsnoterede aktier og obligationer. Obligatio-nerne omfatter nominelle obligationer og indeksobligationer. Andelen, som er placeret i aktier, er forøget i årets løb. Det modsvares af, at andelen af nominelle obligationer er nedbragt. Andelen af indeksobligationer er omtrent uændret.

Den del af investeringsaktiverne, der hidrører fra kapital- og ratepensioner, investeres for sig. Blandt disse er andelen af aktier lidt højere end blandt de øvrige investeringer. Investeringerne i de forskellige aktivtyper følger dog helt de samme retningslinier.

Beholdningen af børsnoterede aktier er spredt internationalt med en overvægt i Europa i forhold til størrelsen af aktiemarkedene i de forskellige regioner. Aktie-udvælgelsen varetages af Nordea Investment Management og Carnegie Asset Management.

Tabel 2. Aktiebeholdning fordelt på regioner og brancher

Pct. ultimo 2000	Nord-			Øvrige Verden	I alt
	Europa	Japan	amerika		
Energi	5,5	-	0,2	0,1	5,8
Industri og teknologi	11,9	2,9	2,8	0,4	18,0
Forbrug	15,5	2,0	3,5	0,8	21,8
Servicevirksomhed	16,7	1,7	2,1	1,1	21,6
Finansiell virksomhed	20,4	0,7	2,3	-	23,4
Transport	1,4	-	-	-	1,4
Blandede aktiviteter	6,3	0,4	1,3	-	8,0
I alt	77,7	7,7	12,2	2,4	100,0

Beholdningen af obligationer er overvejende udstedt i danske kroner. I årets løb har der dog været placeret betydelige beløb i Euro-obligationer. Obligationsinvesteringerne styres i samarbejde med Dansk Portefølje Bank.

De samlede investeringer er omtrent ligeligt fordelt mellem Danmark og udlandet. En del af valutarisikoen er dog afdækket.

Afkast

Afkastet af investeringsaktiverne efter pensionsafkastskat blev på 0,4 pct.

Det skyldes især, at aktierne har givet et negativt afkast som følge af kursfaldene på de fleste landes aktiemarkeder. Det globale aktieindeks faldt med 7,7 pct. På den baggrund var afkastet af B&T Pensions aktier på -2,1 pct. tilfredsstillende. Merafkastet på 5,6 pct. point skyldes en overvægt af europæiske aktier, og at der er udvalgt selskaber, som har givet forholdsvis gode afkast. Hertil kommer, at valutarisikoen med hensyn til amerikanske dollar er blevet afdækket, så dollarkursens fald sidst på året ikke fuldt ud slog igennem på afkastet.

Indeksobligationerne afkast blev lavt i forhold til de nominelle obligationer fordi pensionsafkastskatten af nominelle obligationer blev sænket fra 26 pct. til 15 pct. Det førte til et kurstab på B&T Pensions indeksobligationer på omkring 10 pct.

I betragtning af markedsvilkårene og virkningerne af den ændrede beskatning er afkastet efter omstændighederne tilfredsstillende.

Det årlige gennemsnitlige afkast efter pensionsafkastskat var i de fem år fra 1996 til 2000 11,3 pct., og i perioden siden 1993 var det 10,9 pct. Det er særdeles tilfredsstillende.

Tabel 3. Investeringsaktivernes afkast efter pensionsafkastskat m.v.

Pct. p.a.	1996	1997	1998	1999	2000	1996 - 2000
Nominelt forrentede obligationer	8,0	6,4	5,7	-0,8	6,4	5,1
Indeksobligationer	9,5	8,5	8,8	2,8	-0,6	5,7
Obligationer i alt	8,7	7,5	7,2	0,8	2,9	5,4
Aktier	27,6	30,9	14,4	65,5	-2,1	25,3
Investeringsaktiver i alt	12,6	13,5	9,5	21,5	0,4	11,3

Tabel 4. Afkast af typiske obligationer efter pensionsafkastskat

Pct. p.a.	1996	1997	1998	1999	2000	1996 - 2000
Nominelt forrentede obligationer						
10-årig statsobligation	7,1	9,6	10,8	-4,2	7,0	5,9
20-årig realkreditobligation	8,3	6,7	5,7	-0,4	5,9	5,2
30-årig realkreditobligation	7,5	12,6	6,3	-1,9	7,6	6,3
Indeksobligationer						
Mellemlange (udløb 2026)	7,0	6,1	5,1	0,7	2,3	4,2
Lange (udløb 2050)	9,4	9,4	9,8	2,2	0,0	6,1

De viste indeksobligationer er fritaget for pensionsafkastskat

Tabel 5. Afkast af aktieindeks efter pensionsafkastskat

Pct. p.a.	1996	1997	1998	1999	2000	1996 - 2000
Verden	21,6	32,9	16,3	42,5	-7,7	19,8
Danmark	30,9	45,2	-3,6	22,6	27,0	23,3
Europa	29,8	42,2	20,6	32,5	-0,6	24,0
Nordamerika	32,4	51,8	19,9	40,4	-4,4	26,5
Japan	-9,4	-12,4	-1,7	82,8	-21,0	2,4
Østen i øvrigt	19,0	-36,2	-11,3	87,7	-26,8	-1,5

Afkastet er opgjort på grundlag af MSCI-indeks i danske kroner inklusive nettoudbytter, for danske aktier dog på grundlag af Københavns Fondsbørs Totalindeks med tillæg af et skøn for udbytter.

Risiko

Ved udgangen af 2000 var værdien af investeringsaktiverne 34,7 pct. større end forpligtelserne over for de forsikrede. B&T Pension vil derfor kunne bære betydelige kurstab på investeringsaktiverne, uden at de forsikredes midler kommer i fare. Tabellen angiver en række risikonøgletal for de forskellige aktivtyper.

Tabel 6. Risikonøgletal

	Mill.kr.	Pct. af investeringsaktiver
Tab ved aktiekursfald på 10 pct.	17,4	4,9
Tab ved rentestigning på 1 pct.		
Nominelle obligationer	5,3	1,5
Indeksobligationer	5,5	1,6
Obligationer i alt	10,8	3,1
Tab ved stigning i DKK på 1 pct. overfor alle valutaer	1,8	0,5

Pensionspakkens mere lempelige placeringsregler forventes fremover at blive udnyttet dels til at øge aktieandelen, dels til investering i andre mere risikobehæftede aktiver som erhvervsobligationer.

REGNSKABET I HOVEDTRÆK

Resultatopgørelsen

Resultatopgørelsen er sammenfattet i tabel 7.

Tabel 7. Resultatopgørelsen

	2000 mill.kr.	1999 mill.kr.
Præmier	60,3	60,6
Investeringsafkast	5,2	66,7
Forsikringsydelse	-31,8	-12,0
Ændring i livsforsikringshensættelser	-28,5	-40,0
Ændring i hensættelser til kapital- og ratepension	-7,7	0,0
Tilskrevet bonus	-0,2	-8,6
Administrationsomkostninger	-4,5	-4,0
Pensionsafkastskat	-1,3	-4,9
Resultat før bonusudjævning og selskabsskat	-8,3	57,9
Bonusudjævning	-10,0	-53,5
Selskabsskat	4,1	3,8
Årets resultat	-14,3	8,1

Præmieindtægterne var stort set uændrede sammenlignet med 1999. Dette afspejler to modsatrettede forhold – dels en nedgang i antallet af aktive medlemmer - dels at bidragsprocenten for de fleste forsikrede blev forhøjet fra 5,3 til 6,3 pct. pr. 1. juli 2000.

Investeringsafkastet gav en lille indtægt på 5,2 mill.kr. Tages der højde for ændringen i markedsværdien på obligationer, der ikke bogføres, var afkastet dog lidt mindre, jf. afsnittet om investeringerne og gennemgangen af nøgletallene nedenfor

I forsikringsydelseerne er der indeholdt en overførsel til Industriens Pension af depoter vedrørende ansatte på Roulunds Fabrikker. Denne overførsel udgjorde ca. 13 mill.kr. Fraregnet denne overførsel steg ydelseerne med 56,7 pct. i forhold til 1999, idet forsikringsdækningen ved invaliditet, kritisk sygdom og dødsfald er blevet udvidet, og udbetalingerne ved alderspensionering vokser i takt med, at de opsparede midler bliver større.

Livsforsikringshensættelserne blev forøget med 28,5 mill.kr. Heri indgik en forrentning af hensættelserne til livsvarig alderspension med en kontorente på 6,0 pct. Kontorenten er fastsat af bestyrelsen under hensyntagen til de langsigtede udsigter for afkastet af investeringsaktiverne og den nødvendige opbygning af reserver, der skal sikre en jævn rentetilskrivning trods udsving i de markedsmæssige afkast.

Hensættelserne vedrørende kapital- og ratepension forrentes med det markedsmæssige afkast af de tilsvarende investeringsaktiver.

Livsforsikringshensættelserne er ud over forrentningen påvirket af de indgåede medlemsbidrag og de udbetalte forsikringsydelse samt forskydninger, der skyldes forskelle mellem den faktiske udvikling i invaliditeter og dødsfald blandt de forsikrede og antagelserne i det beregningstekniske grundlag for pensionsordnin-

gen. Hertil kommer den tilskrevne bonus.

Administrationsomkostningerne steg til 4,5 mill.kr. fra 4,0 mill.kr. i 1999. Stigningen skyldes helt overvejende, at næsten samtlige forsikrede overgik til Udvidet Dækning som følge af den overenskomstmæssigt aftalte stigning i pensionsbidragene pr. 1. juli 2000.

Investeringsafkastet er belastet med pensionsafkastskat. I 2000 udgjorde den 5 pct. på afkast af aktier og 26 pct. på afkast af andre aktiver bortset fra indeksobligationer, hvis afkast er fritaget for skat. Fra begyndelsen af 2001 er skattesatsen for afkastet af alle aktiver fastsat til 15 pct. Der gælder dog fortsat undtagelsesbestemmelser for indeksobligationerne.

Før bonusudjævning og skat er der således et underskud på 8,3 mill.kr. mod sidste års overskud på 57,9 mill.kr.

Der er overført 10,0 mill.kr. til bonusudjævningshensættelserne. I 1999 blev der overført 53,5 mill.kr. til bonusudjævningshensættelserne.

Selskabsskatten er opgjort under hensyntagen til, at selskabet fra 2001 får status som et arbejdsmarkedsrelateret livsforsikringsaktieselskab og dermed ikke længere er selskabsskattepligtigt.

Årets resultat overføres til egenkapitalen.

Balancen

Balancen er sammenfattet i tabel 8.

Tabel 8. Balancen

	2000	1999
	mill.kr.	mill.kr.
AKTIVER		
Investeringsaktiver		
- vedrørende kapital- og ratepension	7,7	0,0
- i øvrigt	346,8	331,7
Andre aktiver	12,6	13,0
Aktiver i alt	367,1	344,7
PASSIVER		
Livsforsikringshensættelser		
- vedrørende kapital- og ratepension	7,7	0,0
- i øvrigt	255,0	226,5
Erstatningshensættelser	1,9	1,3
Bonusudjævningshensættelser	88,3	78,3
Forsikringsmæssige hensættelser i alt	352,9	306,1
Andre passiver	0,5	3,2
Egenkapital	13,7	35,4
Passiver i alt	367,1	344,7

Solvensmargen

Aktiverne består hovedsageligt af investeringsaktiver. En del af disse er direkte tilknyttet kapital- og ratepensioner, som er forsikringer, hvor forsikringstageren bærer investeringsrisikoen direkte.

Passiverne består hovedsageligt af livsforsikringshensættelser. Hertil kommer bonusudjævningshensættelserne, der tjener til at sikre en udjævnet rentetilskrivning på de midler, der er hensat til livsvarige alderspensioner, og til at opfange uventede udsving i dødeligheder og invaliditeter m.v.

Egenkapitalen er påvirket af årets resultat samt en tilbagebetaling af aktiekapital

til aktionærerne på 7,5 millioner kr.

Egenkapitalen skal være tilstrækkeligt stor til, at myndighedernes krav om solvensmargen er opfyldt. I B&T Pension er der i øvrigt ikke noget skel mellem egenkapital og bonusudjævningshensættelser, idet aktionærerne har frasagt sig retten til udbytte. Dermed kommer hele afkastet de forsikrede til gode, og samtlige reserver tjener på lige fod til at sikre pensionerne.

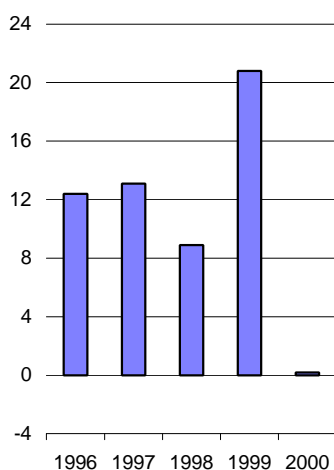
Nøgletal

Nøgletallene for selskabets investeringsafkast, omkostninger, risikoresultat og konsolidering beregnes efter formler fastsat af Finanstilsynet. Formålet med nøgletallene er at give regnskabslæsere et bedre grundlag for at vurdere selskabets resultater og økonomiske situation. Finanstilsynets forklarende tekst til nøgletallene, der indgår i bekendtgørelsen om livsforsikringssekskabers og tværgående pensionskassers årsregnskaber, kan findes på Finanstilsynets hjemmeside: www.finanstilsynet.dk.

Afkastnøgletal

Der vises afkastnøgletal før og efter pensionsafkastskat.

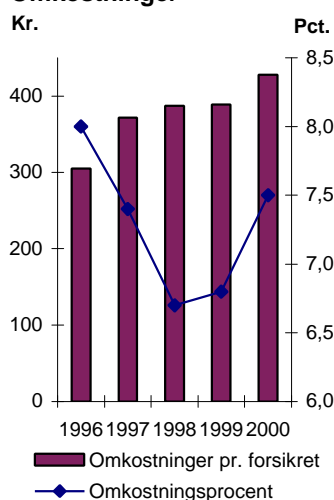
Afkast efter skat i pct.



Pensionsafkastskatten har afløst realrenteafgiften. For afkastet af nominelle obligationer mv. var skatten 47,1 pct. i 1996 og 44,1 pct., 35,8 pct., 33,8 pct. og 26,0 pct. i de følgende år. Afkastet af aktier har været pålagt en skat på 5 pct. siden 2. juni 1998, mens afkastet af indeksobligationer har været skattefrit. Pensionsopsparing fra før 1983 er fritaget for pensionsafkastskat. Nøgletallet for afkast efter korrigeret pensionsafkastskat tager højde herfor. Korrektionen er uden betydning for B&T Pension, idet samtlige pensionsbidrag – bortset fra nogle ganske få overførsler – stammer fra efter 1983.

Afkastet efter pensionsafkastskat på 0,2 pct. i 2000 var påvirket af de store kursfald på aktiemarkederne og kursfaldet på indeksobligationerne, der fulgte omlægningen af pensionsafkastskatten. Det er efter omstændighederne tilfredsstillende. Det årlige gennemsnitlige afkast efter pensionsafkastskat var i de fem år fra 1996 til 2000 10,9 pct., og i perioden siden selskabet påbegyndte sine aktiviteter i 1993 var det 10,0 pct. Det er særdeles tilfredsstillende.

Omkostninger



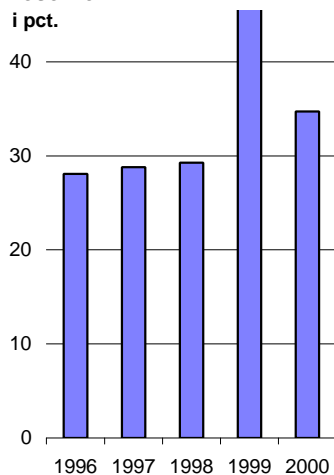
Omkostningsnøgletal

Omkostningsprocenten viser, at omkostningerne målt i procent af præmieindtægterne år for år er bragt ned men nu er øget en anelse idet omkostningerne er steget ca. 10 pct. medens præmierne stort set er uforandrede. Omkostningsresultatet viser forskellen mellem de omkostningsbidrag, som medlemmerne er blevet opkrævet, og de faktiske omkostninger, der er afholdt. Det opgøres i pct. som en andel af medlemmernes samlede opsparing. Tallet viser, at omkostningsregnskab bidrager positivt til selskabets overskud.

Omkostningerne beregnet som rentemarginal viser omkostningerne i procent af medlemmernes samlede opsparing.

Risikonøgletal

Risikoresultatet viser forskellen mellem de opkrævede præmier til risikodækning og udgifterne til ydelser ved død og invaliditet. Den opgøres i procent som en andel af medlemmernes samlede opsparing. I 2000 var der som i de tidligere år et stort risikooverskud. Det betyder, at der har været færre dødsfald og invaliditeter blandt medlemmerne end forudsat i beregningsgrundlaget for præmiefastsættelsen. Dette overskud tilbageføres i de kommende år til medlemmerne i form af bonus, der reducerer risikopræmierne.

**Bonus- og egenkapital-
reserve
i pct.**

Risikoresultatet udviser en faldende tendens, fordi medlemmernes opsparing vokser meget kraftigt. Målt i kroner har risikooverskuddet været stigende år for år.

Konsolideringsnøgletal

Bonusreserven viser bonusudjævningshensættelserne samt forskellen mellem obligationernes markedsværdi og bogførte værdi i procent af medlemmernes samlede opsparing.

Egenkapitalreserverne viser egenkapitalen i procent af medlemmernes samlede opsparing. Egenkapitalreserven er opgjort efter fradrag af lovgivningens mindstekrav til egenkapital (solvensmargen).

Solvensgraden angiver, hvor stor egenkapitalen er i forhold til solvensmargen.

B&T Pension er et arbejdsmarkedsrelateret livsforsikringsaktieselskab, hvor hele overskuddet i henhold til vedtægterne skal komme de forsikrede til gode. Derfor kan egenkapital- og bonusreserverne betragtes under et. Reserverne udgør 34,7 pct. af medlemmernes samlede opsparing. Det betyder, at B&T Pension er velkonsolideret og godt rustet til at modstå eventuelle udsving i afkast eller uforudsete forsikringsmæssige risici.

BEGIVENHEDER SIDEN REGNSKABSÅRETS AFSLUTNING

Ved årsskiftet trådte pensionspakken, som Folketinget vedtog i december 2000, i kraft. Med ændringen af pensionsafkastskatten og det mere lempelige aktieloft er rammerne for investeringsaktiviteterne ændret væsentligt.

I pensionspakken blev der fastlagt en definition af arbejdsmarkedsrelaterede livsforsikringsaktieselskaber, der er fritaget for selskabsskat. B&T Pension tilpassede allerede i december 2000 sine vedtægter, så det falder ind under definitionen. Hermed er B&T Pension fra begyndelsen af 2001 skattemæssigt sidestillet med pensionskasser.

UDSIGTERNE FOR DE NÆRMESTE ÅR

I de kommende år vil præmieindtægterne stige betydeligt som følge af de forhøjeser af pensionsbidragene, der blev aftalt i overenskomsterne, der blev indgået i 2000.

Selskabets konsolidering er fortsat så god, at det er betryggende at lade aktier udgøre en stor andel af investeringsaktiverne.

De mere lempelige placeringsregler forventes at blive udnyttet dels til at øge aktieandelen, dels til investering i andre mere risikobehæftede aktiver som erhvervsobligationer.

AKTIONÆRFORHOLD

B&T Pension ejes af beklædning- og tekstilbranchens fagforbund og arbejdsgiverforeninger. På selskabets generalforsamling i maj 2000 blev det besluttet at nedsætte aktiekapitalen fra nominelt 15.000.000 kr. til nominelt 7.500.000 kr. Kapitalnedsættelsen blev endelig gennemført den 2. oktober 2000 ved udbetaling til aktionærerne.

Aktieklasser I omfatter aktier med et samlet pålydende på 6.750.000 kr. Samtlige aktier i aktieklasser I ejes af Specialarbejderforbundet i Danmark.

Aktieklasser II omfatter aktier med et samlet pålydende på 750.000 kr. Samtlige aktier i aktieklasser II ejes af Dansk Textil & Beklædning.

I henhold til selskabets vedtægter udbetales der ikke udbytte til aktionærerne.

BESTYRELSE

På den ordinære generalforsamling i maj 2000 blev samtlige bestyrelsesmedlemmer genvalgt.

Hertil kommer ét bestyrelsesmedlem, der er udpeget af økonomiministeren.

Bestyrelsen genvalgte forretningsfører i Specialarbejderforbundet i Danmark Anne M. Pedersen som formand og adm. direktør i Dansk Textil & Beklædning som næstformand.

Forretningsfører Anne M. Pedersen (formand)
Specialarbejderforbundet i Danmark, Industrigruppen

Adm. direktør Jens Bollerup-Jensen (næstformand)
Dansk Textil & Beklædning

Folketingsmedlem Dorte Bennedsen
Udpeget af Økonomiministeren

Forretningsfører Jens Peter Christensen
Specialarbejderforbundet i Danmark, Industrigruppen

Underdirektør Preben W. Friis
Dansk Textil og Beklædning

Afdelingsformand Alex Jensen
Specialarbejderforbundet i Danmark Odense B.T. Afd.

Fællestillidsrepræsentant Nanna Stausholm
Grenaa Dampvæveri A/S

DIREKTION

Adm. direktør Torben Möger Pedersen**Vicedirektør Niels Fink**

Torben Möger Pedersen varetager i øvrigt følgende ledelseshverv:

Medlem af direktionen for:

Administrationsfællesskabet PensionSelskaberne I/S
Arbejderbevægelsens Pensionskasse
Bygge- og Anlægsbranchens Pensionsforsikring A/S
Handels-, Transport- og Servicebranchens Pensionsforsikring A/S
Pensionskassen for Kvindelige arbejdere og Specialarbejdere
Pensionskassen for Kvindeligt Arbejderforbund

Medlem af bestyrelsen for:

A/S Dagbladet Information (formand)
Forsikring & Pension
PensionSelskabernes Ejendomme ApS (formand)
Placeringsforeningen PensionsInvest (formand)
PensionsInfo

Medlem af:

Nykredits Styrelsesråd

Niels Fink varetager i øvrigt følgende ledelseshverv:

Medlem af direktionen for:

PensionSelskabernes Ejendomme ApS

Medlem af bestyrelsen for:

PensionSelskabernes Ejendomme ApS
Placeringsforeningen PensionsInvest