

**HANDELS-, TRANSPORT- OG SERVICEBRANCHENS
PENSIONS Forsikring A/S**

BERETNING 2000

INDHOLDSFORTEGNELSE

RAMMER FOR VIRKSOMHEDEN	3
KUNDEFORHOLD	4
INVESTERINGER	7
REGNSKABET I HOVEDTRÆK	11
BEGIVENHEDER SIDEN ÅRETS AFSLUTNING	15
UDSIGTERNE FOR DE NÆRMESTE ÅR	15
AKTIONÆRFORHOLD	16
BESTYRELSE	17
DIREKTION	18

RAMMER FOR VIRKSOMHEDEN

Strategi for 2000-2005

Bestyrelsen vedtog i september 2000 en strategi for HTS Pensions udvikling frem til 2005. Strategien fastlægger HTS Pensions udviklingsveje i forhold til marked, kunder, produkter og services, teknologi og organisation. Det er HTS Pensions mål at styrke sin position som pensionsudbyder gennem en målrettet indsats over for eksisterende og fremtidige kunder. Dette skal bl. a. ske gennem en løbende vedligeholdelse og modernisering af de ydelser og den service, HTS Pension tilbyder. For at fastholde et lavt omkostningsniveau, samtidig med at der gennemføres forbedringer af service og den enkeltes muligheder for at præge sin pensionsordning, sættes på en intensiv udnyttelse af teknologien og ikke mindst Internettet. Et centralt element i en omkostningseffektiv kvalitetsudvikling vil være fortsat outsourcing af forsikringsadministrative opgaver og formueforvaltning med forankring i en smal, kompetent og beslutningseffektiv organisation.

Overenskomstfornyelse

Ved overenskomstfornyelserne i år 2000 blev der i næsten alle overenskomster på handels-, transport- og serviceområdet aftalt forhøjelser af pensionsbidraget til 9 pct. over en 4-årig periode. Med virkning fra 1. juli 2000 blev pensionsbidraget således hævet fra 5,3 pct. til 6,3 pct. Bidragsforhøjelsen pr. 1. juli 2000 indebærer, at langt størstedelen af HTS Pensions medlemmer nu er omfattet af ordningens udvidede dækning og dermed et moderne og fleksibelt pensionsprodukt, som ud over alderspension, invalide- og dødsfaldsdækning omfatter dækning ved kritisk sygdom. Med den aftalte udvikling af bidragene vil ydelser fra HTS Pension på sigt blive det væsentligste element i medlemmernes pensionsdækning.

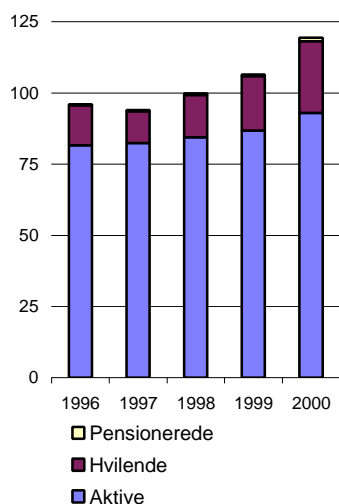
Lovgivning

I efteråret vedtog Folketinget den såkaldte "pensionspakke". Lovpakken ændrer pensionsbeskatningen, så beskatningen fremover bliver 15 pct. på alt afkast mod tidligere 26 pct. på obligationer, 5 pct. på aktier og ingen beskatning af indeksobligationer. Skatteomlægningen vil være nogenlunde neutral i forhold til HTS Pensions investeringspolitik. Lovpakken indfører desuden det nye begreb "arbejds-markedsrelaterede livsforsikringsaktieselskaber" (som f. eks. HTS Pension), som fremover fritages for selskabsbeskatning og dermed ligestilles med pensionskasserne. Endelig hæves loftet for investeringer i aktier fra 50 pct. til 70 pct. for velkonsoliderede selskaber som HTS Pension. Uanset "pensionspakkens" øjeblikkelige negative effekt på kurserne på indeksobligationer, er det bestyrelsens opfattelse, at lovændringerne alt i alt indebærer en forbedring af de lovgivningsmæssige rammer for HTS Pension.

Et andet væsentligt lovgivningsinitiativ var det brede forlig i slutningen af 2000 om en førtidspensionsreform, som udmøntes i lovgivning i 2001. Reformen indebærer bl. a. en forenkling af ydelsesstrukturen med særlig kompensation til handicappede for merudgifter, en styrket retssikkerhed i sagsbehandlingen, en styrkelse af førtidspensionisters pensionsopsparing og bedre vilkår for personer i fleksjob. Med reformen tegner der sig et godt fundament for HTS Pensions invalideydelser.

KUNDEFORHOLD

Antal medlemmer i tusinde



Medlemmer

HTS Pension havde ved udgangen af 2000 119.376 medlemmer. Det er en stigning på næsten 13.000 medlemmer i forhold til 1999. Tilgangen har i 2000 været 27.106 medlemmer og afgangen 14.268 medlemmer.

Tilgangen og afgangen skyldes hovedsagelig overførsel til og fra andre pensionsordninger i forbindelse med jobskifte. Hertil kom, at Finanstilsynet i august 2000 gav sin endelige tilladelse til, at Pensionskassen for Chauffører under afvikling (Pfc) kunne overdrage sin medlemsbestand på ca. 1000 medlemmer til HTS Pension med regnskabsmæssig virkning fra 1. januar 2000. Desuden blev pensionsordningerne for ca. 800 HT-chauffører overført fra PKS Pension.

Der er i efteråret 2000 indgået aftale med Falck Danmark og SiD, KAD, Dansk EI-Forbund, Dansk Metal og Dansk Funktionærforbund om at overføre parternes pensionsordning til HTS pension i løbet af 2001. Ordningen omfatter ca. 6000 medarbejdere.

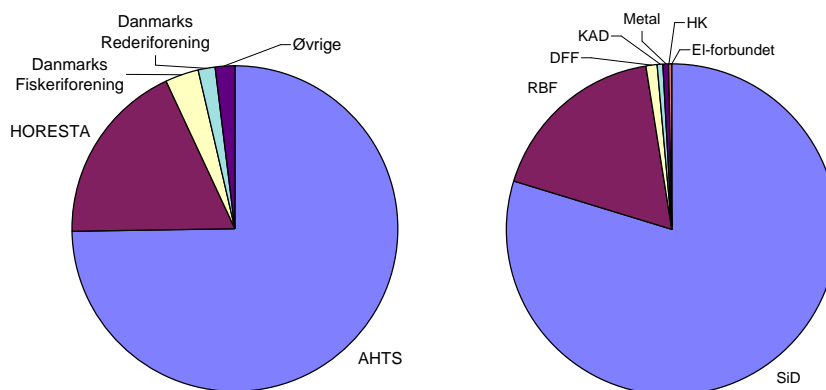
Virksomheder

HTS Pension modtog i 2000 bidrag fra 10.167 virksomheder. I forhold til 1999 er der tale om en lille stigning.

Organisationer

HTS Pensions medlemmer er omfattet af overenskomster, som på lønmodtagerside er indgået af Dansk Funktionærforbund, EI-Forbundet, HK, KAD, Metal, RBF og SiD og på arbejdsgiverside af AHTS, Danmarks Fiskeriforening, Danmarks Rederiforening og HORESTA. Herudover omfatter HTS Pension medlemmer ansat i virksomheder, som har indgået tiltrædelsesoverenskomst.

Indbetalinger fordelt på organisationer



Udvidet Dækning

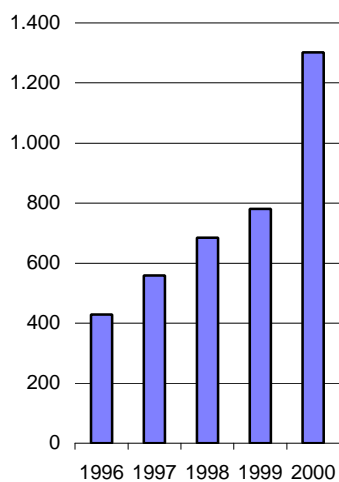
For medlemmer med et overenskomstaftalt bidrag under 6 pct. omfatter pensionsordningen fire ydelser: alderspension, invalidesum, opsparingsgaranti ved invaliditet og dødsfaldssum. Medlemmer med et overenskomstaftalt pensionsbidrag på 6 pct. og derover er omfattet af Udvidet Dækning. Dækningen omfatter ved alderspensionering en livsvarig alderspension samt en rate- og kapitalpension. Ved invaliditet er medlemmerne sikret en invalidesum, månedlig invalidepension samt opsparingsgaranti. Medlemmerne har en dækning ved kritisk sygdom, og ved dødsfald er de efterladte sikret en dødsfaldssum samt udbetaling af opsparingen til rate- og kapitalpension.

Med de aftalte bidragsforhøjelser er næsten alle medlemmer af HTS Pension omfattet af Udvidet Dækning fra 1. juli 2000.

Typisk pensionspakke		
Ved udgangen af 2000 var hovedparten af medlemmerne omfattet af følgende risikodækninger		
Invaliditet	Løbende invalidepension	30.000 kr.-54.000 kr.
	Invalidesum	100.000 kr.
	Opsparingsssikring	6.000 kr.-8.400 kr.
	Børnepension*	
Kritisk sygdom	Sum ved kritisk sygdom	50.000 kr.
	Ret til udbetaling af kapitalpensionsopsparing	
Dødsfald	Dødsfaldssum	250.-450.000 kr.
	Udbetaling af kapital- og ratepensionsopsparing	
	Børnepension*	6.000 kr.-8.400 kr.

*Ved bidrag over 9 pct.

Præmier mill.kr.



Indbetalinger og opsparing

Der er i 2000 indbetalt i alt 1.302,3 mill.kr. i bidrag efter fradrag af arbejdsmarkedsbidrag for 96.404 medlemmer. Heri indgår indskud på 278,7 millioner kroner i forbindelse med bestandsoverdragelsen fra PFC og 90,0 mill.kr. i forbindelse med overflytning af HT-chauffører fra PKS Pension. Når der bortses fra disse indskud, er der tale om en bidragsstigning på 19,5 pct. i forhold til 1999. Det gennemsnitlige bidrag udgjorde 10.073 kr. For et typisk medlem udgjorde udgifterne til forsikringsdækning 1.417 kr. svarende til 14,1 pct. af bidraget, og der blev opkrævet 327 kr. som bidrag til at dække administrationsomkostningerne svarende til 3,2 pct. af bidraget.

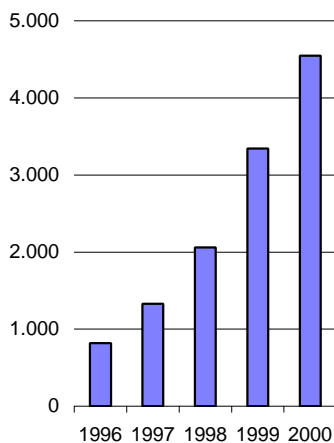
Medlemmernes depoter til livsvarig alderspension blev opskrevet med en konto-rente på 6 pct.

Medlemmernes opsparing vokser i takt med, at ordningen modnes. Den gennemsnitlige depotværdi udgjorde i 2000 28.400 kr. mod 22.800 kr. i 1999. Et typisk medlem, der har været omfattet af pensionsordningen siden starten af 1993, havde ved udgangen af 2000 et depot på 53.000 kr.

De samlede forsikringsmæssige hensættelser inklusive bonusudjævningshensættelser var ved udgangen af 2000 4.548,5 mill.kr. mod 3.344,7 mill.kr. i 1999.

**Forsikringsmæssige
hensættelser**

mill.kr.

**Udbetalinger**

Der udbetales ydelser fra pensionsordningen i tilfælde af alderspensionering, død eller invaliditet. Derudover er der i 2000 indført dækning ved kritisk sygdom.

I 2000 blev der udbetalt i alt 158,8 mill.kr. mod 108,2 mill.kr. i 1999.

Tabel 1. Udbetalinger efter formål

	1996	1997	1998	1999	2000	2000
	mill.kr.	mill.kr.	mill.kr.	mill.kr.	mill.kr.	antal
Alderspensioner	3,3	6,5	8,9	14,2	28,0	933
Ydelser ved invaliditet	13,5	13,2	15,3	13,4	17,8	282
Ydelser ved kritisk sygdom	0,0	0,0	0,0	0,0	2,6	59
Ydelser ved død	15,5	21,5	25,7	24,7	31,0	278
Pensioner i alt	32,3	41,1	49,9	52,3	79,4	1.552
Overførsler til andre pensionsordninger	7,5	30,2	32,5	47,3	70,0	2.977
Udbetalte depoter	7,1	17,1	10,3	8,8	9,4	5.964
Udbetalinger i alt	46,8	88,4	92,7	108,3	158,8	10.493

Størrelsen af alderspensionerne afhænger af opsparingens størrelse (depotværdien) og medlemmets alder. Opsparingens størrelse afhænger igen af bidragsprocenten i medlemmets overenskomst, bidragets størrelse og indbetalingsperiodens længde. Ydelser ved dødsfald, invaliditet og kritisk sygdom er grupperisiko-produkter, hvor dækning og præmier fastsættes årligt.

Udbetalingerne til livsvarig alderspension forhøjes med pensionistbonus, der for 2000 var fastsat til 7 pct.

INVESTERINGER

Investeringspolitik

Målet med investeringerne er at sikre den størst mulige købekraft af de pensioner, der skal udbetales til medlemmerne. Der stiles efter et højt afkast efter inflation, skatter, afgifter og omkostninger. Sikkerheden tilgodeses ved at sprede investeringerne mellem forskellige aktiver, så risikoen for, at enkelte forhold giver anledning til store tab, begrænses.

HTS Pension – en ansvarlig investor

HTS Pension har som investor først og fremmest ansvar for at opnå et højt og sikkert afkast, der kan danne grundlag for at udbetale pensioner i fremtiden. Målsætningen om højt afkast er i vidt omfang i overensstemmelse med andre samfundsmæssige hensyn, fordi virksomheder, der udøver god praksis med hensyn til miljømæssige, sociale og etiske krav, kan opnå en god indtjening, så investeringsafkastet forbedres såvel for virksomheden som for aktionærerne.

HTS Pension køber og sælger aktier med henblik på at opnå et godt afkast. Køb af aktier er ikke udtryk for ros eller støtte til en virksomhed, og salg er ikke udtryk for afstandstagen eller mishag.

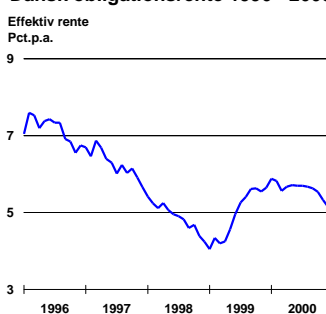
Hvis en virksomhed har generelt anstødelige aktiviteter kan det føre til en beslutning om, at HTS Pension ikke vil investere i den.

Standarderne for, hvad der er god praksis med hensyn til politiske, sociale og miljømæssige forhold, og hvad der er det anstødeligt og uacceptabelt, er diskutabelt og ændrer sig med tiden. For de forsikrede og andre interesserede er det muligt at få indblik i, hvilke aktier HTS Pension investerer i, idet aktiebeholdningen er offentliggjort på selskabets hjemmeside: www.pension.dk.

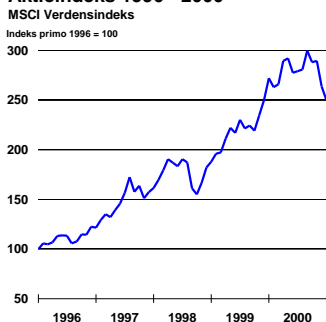
Hvad enten køb eller salg af investeringsaktiver er bestemt af almindelige investeringsmæssige overvejelser eller følger af en mere omfattende kritisk stillingtagen til en virksomhed, gennemfører HTS Pension sine køb og salg uden offentlighed for at kunne opnå de bedst mulige vilkår.

HTS Pension vil gøre brug af sin stemmeret som aktionær for at fremme sin målsætning om at opnå et højt og sikkert afkast.

Dansk obligationsrente 1996 - 2000



Aktieindeks 1996 - 2000



Markedsudvikling

2000 blev et år med betydelig udsving på de finansielle markeder.

De korte renter steg i løbet af året i takt med, at pengepolitikken blev strammet i såvel Europa som USA. Det var med til at svække forventningerne til vækst og inflation og bidrog derfor til, at de lange renter faldt. Gennem året var der en del udsving i de lange renter, der blandt andet skyldtes udsving i oliepriserne.

Forskellen mellem det danske og det europæiske renteniveau var påvirket af forventningerne til resultatet af folkeafstemningen om Euroen. I takt med, at forventningerne om et nej styrkedes og aftog, blev renteforskellen større og mindre. Da nej'et var en realitet, indsnævredes renteniveauet dog til samme niveau som ved årets begyndelse. Renten på ti-årige statsobligationer faldt i årets løb fra 5,7 til 5,2 pct. Danske nominelle obligationer med længere løbetider steg således i kurs.

For indeksobligationerne bød året derimod på meget betydelig kursfald. Det var en følge af ændringen af pensionsafkastskatten, hvor bl.a. skatten af nominelle obligationer blev sat ned fra 26 pct. til 15 pct. Dermed blev efterskat-afkastet af nominelle obligationer alt andet lige højere. Indeksobligationernes kurs fastsættes på markedet, så der er balance mellem deres skattefrie afkast og efterskat-afkastet på nominelle obligationer. Med indeksobligationernes kursfald blev balancen retableret.

I første kvartal af 2000 fortsatte den meget positive udvikling på aktiemarkederne, som prægede 1999. Frem til udgangen af året var aktiemarkederne verden over præget af betydelige udsving. For de fleste aktiemarkeder blev udviklingen for

året som helhed negativ efter store kursfald sidst på året. Det danske aktiemarked var en næsten enestående positiv undtagelse. Det globale aktieindeks gav et negativt afkast på 7,7 pct.

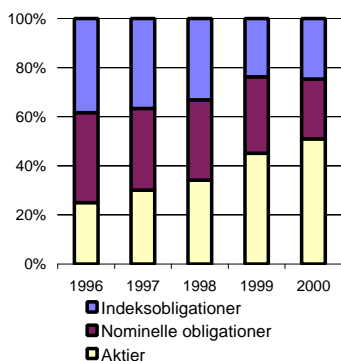
Beholdninger

Investeringsaktiverne udgøres helt overvejende af børsnoterede aktier og obligationer. Obligationerne omfatter nominelle obligationer og indeksobligationer. Andelen, som er placeret i aktier, er forøget i årets løb. Det modsvares af, at andelen af nominelle obligationer er nedbragt. Andelen af indeksobligationer er omtrent uændret.

Den del af investeringsaktiverne, der hidrører fra kapital- og ratepensioner, investeres for sig. Blandt disse er andelen af aktier lidt højere end blandt de øvrige investeringer. Investeringerne i de forskellige aktivtyper følger dog helt de samme retningslinier.

Beholdningen af børsnoterede aktier er spredt internationalt med en overvægt i Europa i forhold til størrelsen af aktiemarkederne i de forskellige regioner. Aktieudvælgelsen varetages af Nordea Investment Management og Carnegie Asset Management.

Aktivfordeling



Tablet 2. Aktiebeholdning fordelt på regioner og brancher

Pct. ultimo 2000	Regioner				I alt
	Europa	Japan	Nordamerika	Øvrige Verden	
Energi	5,5	-	0,2	0,1	5,8
Industri og teknologi	11,9	2,9	2,8	0,4	18,0
Forbrug	15,5	2,0	3,5	0,8	21,8
Servicevirksomhed	16,7	1,7	2,1	1,1	21,7
Finansiell virksomhed	20,4	0,7	2,3	0,0	23,4
Transport	1,4	-	-	-	1,4
Blandede aktiviteter	6,3	0,4	1,3	0,0	8,0
I alt	77,7	7,7	12,1	2,5	100,0

I 2000 blev der påbegyndt køb af unoterede aktier. Det sker indirekte i form af fonde, investeringsselskaber eller lignende, der udvælger de unoterede selskaber, hvis aktier der investeres i. Hermed får HTS Pension gavn af den betydelig kompetence med hensyn til de enkelte selskabers virksomhed, som ledelsen af fondene besidder, og samtidig sikres risikospredningen.

Der var ved udgangen af 2000 givet tilsagn om at investere 224 mill.kr. i fire fonde, og der var indbetalt 18 mill.kr. heraf. Resten af beløbet skal indbetales i løbet af de næste tre til fire år. Det er i øvrigt hensigten fremover at give yderligere tilsagn, så unoterede aktier på sigt vil udgøre op mod 5 pct. af de samlede investeringer.

Beholdningen af obligationer er overvejende udstedt i danske kroner. I årets løb har der dog været placeret betydelige beløb i Euro-obligationer. Obligationsinvesteringerne styres i samarbejde med Dansk Portefølje Bank.

De samlede investeringer er omtrent ligeligt fordelt mellem Danmark og udlandet. En del af valutarisikoen er dog afdækket.

Afkast

Afkastet af investeringsaktiverne efter pensionsafkastskat blev på -1,2 pct.

Det skyldes især, at aktierne har givet et negativt afkast som følge af kursfaldene på de fleste landes aktiemarkeder. Det globale aktieindeks faldt med 7,7 pct. På den baggrund var afkastet af HTS Pensions aktier på -5,8 pct. tilfredsstillende. Merafkastet på 1,9 pct. point skyldes en overvægt af europæiske aktier, og at der er udvalgt selskaber, som har givet forholdsvis gode afkast. Hertil kommer, at valutarisikoen med hensyn til amerikanske dollar er blevet afdækket, så dollar-kursens fald sidst på året ikke fuldt ud slog igennem på afkastet.

Indeksobligationerne afkast blev lavt i forhold til de nominelle obligationer fordi pensionsafkastskatten af nominelle obligationer blev sænket fra 26 pct. til 15 pct. Det førte til et kurstab på HTS Pensions indeksobligationer på omkring 10 pct.

I betragtning af markedsvilkårene og virkningerne af den ændrede beskatning er afkastet efter omstændighederne tilfredsstillende.

Det årlige gennemsnitlige afkast efter pensionsafkastskat var i de fem år fra 1996 til 2000 11,0 pct., og i perioden siden selskabet påbegyndte sine aktiviteter i 1993 var det 10,4 pct. Det er særdeles tilfredsstillende.

Tabel 3. Investeringsaktivernes afkast efter pensionsafkastskat m.v.

Pct. p.a.	1996	1997	1998	1999	2000	1996 - 2000
Nominelt forrentede obligationer	8,1	6,5	5,8	-1,0	6,5	5,1
Indeksobligationer	9,7	8,6	9,0	2,8	-0,8	5,8
Obligationer i alt	8,8	7,5	7,4	0,6	2,9	5,4
Aktier	24,5	32,8	15,4	69,2	-5,8	24,9
Investeringsaktiver i alt	12,0	13,5	9,9	22,2	-1,2	11,0

Tabel 4. Afkast af typiske obligationer efter pensionsafkastskat

Pct. p.a.	1996	1997	1998	1999	2000	1996 - 2000
Nominelt forrentede obligationer						
10-årig statsobligation	7,1	9,6	10,8	-4,2	7,0	5,9
20-årig realkreditobligation	8,3	6,7	5,7	-0,4	5,9	5,2
30-årig realkreditobligation	7,5	12,6	6,3	-1,9	7,6	6,3
Indeksobligationer						
Mellemlange (udløb 2026)	7,0	6,1	5,1	0,7	2,3	4,2
Lange (udløb 2050)	9,4	9,4	9,8	2,2	0,0	6,1

De viste indeksobligationer er fritaget for pensionsafkastskat

Tabel 5. Afkast af aktieindeks efter pensionsafkastskat

Pct. p.a.	1996	1997	1998	1999	2000	1996 - 2000
Verden	21,6	32,9	16,3	42,5	-7,7	19,8
Danmark	30,9	45,2	-3,6	22,6	27,0	23,3
Europa	29,8	42,2	20,6	32,5	-0,6	24,0
Nordamerika	32,4	51,8	19,9	40,4	-4,4	26,5
Japan	-9,4	-12,4	-1,7	82,8	-21,0	2,4
Østen i øvrigt	19,0	-36,2	-11,3	87,7	-26,8	-1,5

Afkastet er opgjort på grundlag af MSCI-indeks i danske kroner inklusive nettoudbytter, for danske aktier dog på grundlag af Københavns Fondsbørs Totalindeks med tillæg af et skøn for udbytter.

Risiko

Ved udgangen af 2000 var værdien af investeringsaktiverne 25,7 pct. større end forpligtelserne over for de forsikrede. HTS Pension vil derfor kunne bære betydelige kurstab på investeringsaktiverne, uden at de forsikredes midler kommer i fare. Tabellen angiver en række risikonøgletal for de forskellige aktivtyper.

Tabel 6. Risikonøgletal

	Mill.kr.	Pct. af investeringsaktiver
Tab ved aktiekursfald på 10 pct.	228,4	5,0
Tab ved rentestigning på 1 pct.		
Nominelle obligationer	72,9	1,6
Indeksobligationer	65,4	1,4
Obligationer i alt	138,3	3,0
Tab ved stigning i DKK på 1 pct. overfor alle valutaer	23,7	0,5

Pensionspakkens mere lempelige placeringsregler forventes fremover at blive udnyttet dels til at øge aktieandelen, dels til investering i andre mere risikobehæftede aktiver som erhvervsobligationer.

REGNSKABET I HOVEDTRÆK

Resultatopgørelsen

Resultatopgørelsen er sammenfattet i tabel 7.

Tabel 7. Resultatopgørelsen

	2000	1999
	mill.kr.	mill.kr.
Præmier	1.302,3	781,0
Investeringsafkast	4,8	682,9
Forsikringsydelse	-160,2	-104,7
Ændring i livsforsikringshensættelser	-998,0	-581,5
Ændring i hensættelser til kapital- og ratepension	-172,7	0,0
Tilskrevet bonus	-9,1	-91,5
Administrationsomkostninger	-39,6	-33,2
Pensionsafkastskat	-13,7	-49,6
Resultat før bonusudjævning og selskabsskat	-86,2	603,4
Bonusudjævning	97,0	-614,0
Selskabsskat	10,3	18,8
Årets resultat	21,1	8,2

Af præmierne – dvs. pensionsbidragene fra de forsikrede – hidrørte 278,7 mill.kr. fra, at der primo året blev foretaget en overdragelse af de forsikringsmæssige forpligtelser og de tilsvarende aktiver fra Pensionskassen for Chauffører under afvikling. Desuden blev der i årets løb overført 90,0 mill.kr., da en gruppe af HT-chauffører blev overført fra PKS Pension til HTS Pension. Herudover udgjorde præmierne 933,6 mill.kr. Det var 19,5 pct. mere end præmieindtægten i 1999. Stigningen afspejler dels en forøgelse i antallet af bidragsbetalende, dels at bidragsprocenten for de fleste forsikrede blev forhøjet fra 5,3 til 6,3 pct. pr. 1. juli 2000.

Investeringsafkastet gav en lille indtægt på 4,8 mill.kr. Tages der højde for ændringen i markedsværdien på obligationer, der ikke bogføres, var afkastet negativt, jf. afsnittet om investeringerne og gennemgangen af nøgletallene nedenfor.

Forsikringsydelse steg med 53,0 pct. i forhold til 1999, idet forsikringsdækningen ved invaliditet, kritisk sygdom og dødsfald er blevet udvidet, og udbetalingerne ved alderspensionering vokser i takt med, at de opsparede midler bliver større.

Livsforsikringshensættelserne blev forøget med 998,0 mill.kr. Heri indgik en forrentning af hensættelserne til livsvarig alderspension med en kontorente på 6,0 pct. Kontorenten er fastsat af bestyrelsen under hensyntagen til de langsigtede udsigter for afkastet af investeringsaktiverne og den nødvendige opbygning af reserver, der skal sikre en jævn rentetilskrivning trods udsving i de markedsmæssige afkast.

Hensættelserne vedrørende kapital- og ratepension forrentes med det markedsmæssige afkast af de tilsvarende investeringsaktiver.

Livsforsikringshensættelserne er ud over forrentningen påvirket af de indgåede medlemsbidrag og de udbetalte forsikringsydelse samt forskydninger, der skyldes forskelle mellem den faktiske udvikling i invaliditeter og dødsfald blandt de

forsikrede og antagelserne i det beregningstekniske grundlag for pensionsordningen. Hertil kommer den tilskrevne bonus.

Driftsomkostningerne steg til 39,6 mill.kr. fra 33,2 mill.kr. i 1999. Stigningen skyldes helt overvejende, at næsten samtlige forsikrede overgik til Udvidet Dækning som følge af den overenskomstmæssigt aftalte stigning i pensionsbidragene pr. 1. juli 2000.

Investeringsafkastet er belastet med pensionsafkastskat. I 2000 udgjorde den 5 pct. på afkast af aktier og 26 pct. på afkast af andre aktiver bortset fra indeksobligationer, hvis afkast er fritaget for skat. Fra begyndelsen af 2001 er skattesatsen for afkastet af alle aktiver fastsat til 15 pct. Der gælder dog fortsat undtagelsesbestemmelser for indeksobligationerne.

Før bonusudjævning og skat er der således et underskud på -86,2 mod sidste års overskud på 603,4 mill.kr.

Der er derfor overført 97,0 mill.kr. fra bonusudjævningshensættelserne til resultatopgørelsen modsat sidste år, hvor der blev overført 614,0 mill.kr. til bonusudjævningshensættelserne.

Selskabsskatten er opgjort under hensyntagen til, at selskabet fra 2001 får status som et arbejdsmarkedsrelateret livsforsikringsaktieselskab og dermed ikke længere er selskabsskattepligtigt.

Årets resultat overføres til egenkapitalen.

Balancen

Balancen er sammenfattet i tabel 8.

Tabel 8. Balancen

	2000	1999
	mill.kr.	mill.kr.
AKTIVER		
Investeringsaktiver		
- vedrørende kapital- og ratepension	172,7	0,0
- i øvrigt	4.349,9	3.417,2
Andre aktiver	202,4	130,7
Aktiver i alt	4.725,0	3.547,9
PASSIVER		
Livsforsikringshensættelser		
- vedrørende kapital- og ratepension	172,7	0,0
- i øvrigt	3.444,9	2.437,8
Erstatningshensættelser	9,0	7,4
Bonusudjævningshensættelser	921,9	899,5
Forsikringsmæssige hensættelser i alt	4.548,5	3.344,7
Andre passiver	6,9	18,6
Egenkapital	169,6	184,6
Passiver i alt	4.725,0	3.547,9
Solvensmargen	167,4	109,3

Aktiverne består hovedsageligt af investeringsaktiver. En del af disse er direkte tilknyttet kapital- og ratepensioner, som er forsikringer, hvor forsikringstageren bærer investeringsrisikoen direkte.

Passiverne består hovedsageligt af livsforsikringshensættelser. Hertil kommer bonusudjævningshensættelserne, der tjener til at sikre en jævn rentetilskrivning på de midler, der er hensat til livsvarige alderspensioner, og til at opfange uventede udsving i dødeligheder og invaliditeter m.v. Trods overførslen fra bonusud-

jævningshensættelserne i forbindelse med resultatdisponeringen er bonusudjævningshensættelserne i alt steget med 22,4 mill.kr., idet der i forbindelse med overførslen af medlemsbestanden fra Pensionskassen for Chauffører under afvikling tilgik 119,4 mill.kr.

Egenkapitalen er påvirket af årets resultat samt en tilbagebetaling af aktiekapital til aktionærerne på 36,1 millioner kr.

Egenkapitalen skal være tilstrækkeligt stor til, at myndighedernes krav om solvensmargen er opfyldt. I HTS Pension er der i øvrigt ikke noget skel mellem egenkapital og bonusudjævningshensættelser, idet aktionærerne har frasagt sig retten til udbytte. Dermed kommer hele afkastet de forsikrede til gode, og samtlige reserver tjener på lige fod til at sikre pensionerne.

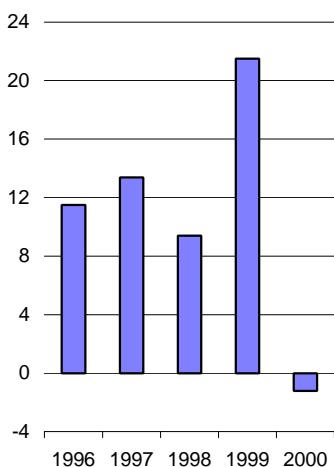
Nøgletal

Nøgletallene for selskabets investeringsafkast, omkostninger, risikoresultat og konsolidering beregnes efter formler fastsat af Finanstilsynet. Formålet med nøgletallene er at give regnskabslæsere et bedre grundlag for at vurdere selskabets resultater og økonomiske situation. Finanstilsynets forklarende tekst til nøgletallene, der indgår i bekendtgørelsen om livsforsikringsselskabers og tværgående pensionskassers årsregnskaber, kan findes på Finanstilsynets hjemmeside: www.finanstilsynet.dk.

Afkastnøgletal

Der vises afkastnøgletal før og efter pensionsafkastskat.

Afkast efter skat i pct.



Pensionsafkastskatten har afløst realrenteafgiften. For afkastet af nominelle obligationer mv. var skatten 47,1 pct. i 1996 og 44,1 pct., 35,8 pct., 33,8 pct. og 26,0 pct. i de følgende år. Afkastet af aktier har været pålagt en skat på 5 pct. siden 2. juni 1998, mens afkastet af indeksobligationer har været skattefrit. Pensionsopsparing fra før 1983 er fritaget for pensionsafkastskat. Nøgletallet for afkast efter korrigeret pensionsafkastskat tager højde herfor. Korrektionen er uden betydning for HTS Pension, idet samtlige pensionsbidrag – bortset fra nogle ganske få overførsler – stammer fra efter 1983.

Afkastet efter pensionsafkastskat på -1,2 pct. i 2000 var påvirket af de store kursfald på aktiemarkedene og kursfaldet på indeksobligationerne, der fulgte omlægningen af pensionsafkastskatten. Det er efter omstændighederne tilfredsstillende. Det årlige gennemsnitlige afkast efter pensionsafkastskat var i de fem år fra 1996 til 2000 10,7 pct., og i perioden siden selskabet påbegyndte sine aktiviteter i 1993 var det 9,9 pct. Det er særdeles tilfredsstillende.

Omkostningsnøgletal

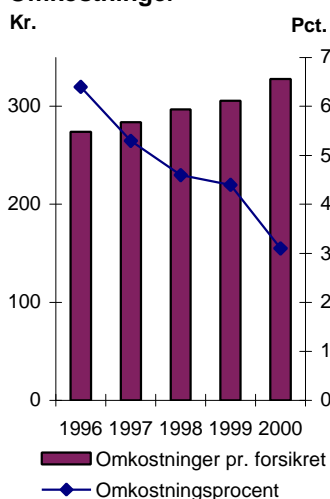
Omkostningsprocenten viser, at omkostningerne målt i procent af præmieindtægterne år for år er bragt ned og i 2000 udgør 3,1 pct. Ses der bort fra den del af præmieindtægten, der hidrørte fra overførslen af HT-chauffører fra PKS Pension og hele bestanden fra Pensionskassen for Chauffører under afvikling, ville omkostningsprocenten være 4,3 pct. Det skyldes, at omkostningerne pr. forsikret er fastholdt på et lavt niveau samtidig med, at indbetalingerne er steget. Omkostningsresultatet viser forskellen mellem de omkostningsbidrag, som medlemmerne er blevet opkrævet, og de faktiske omkostninger, der er afholdt. Det opgøres i pct. som en andel af medlemmernes samlede opsparing. Tallet viser, at omkostningsregnskabet bidrager positivt til selskabets overskud.

Omkostningerne beregnet som rentemarginal viser omkostningerne i procent af medlemmernes samlede opsparing.

Risikonøgletal

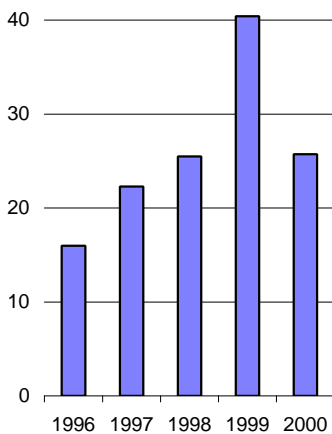
Risikoresultatet viser forskellen mellem de opkrævede præmier til risikodækning og udgifterne til ydelser ved død og invaliditet. Den opgøres i procent som en andel af medlemmernes samlede opsparing. I 2000 var der som i de tidligere år et stort risikooverskud. Det betyder, at der har været færre dødsfald og invaliditeter blandt medlemmerne end forudsat i beregningsgrundlaget for præmiefastsættelsen. Dette overskud tilbageføres i de kommende år til medlemmerne i form af bonus, der reducerer risikopræmierne.

Omkostninger



**Bonus- og egenkapital-
reserve**

i pct.



Risikoresultatet udviser en faldende tendens, fordi medlemmernes opsparing vokser meget kraftigt. Målt i kroner har risikooverskuddet været stigende år for år.

Konsolideringsnøgletal

Bonusreserven viser bonusudjævningshensættelserne samt forskellen mellem obligationernes markedsværdi og bogførte værdi i procent af medlemmernes samlede opsparing.

Egenkapitalreserverne viser egenkapitalen i procent af medlemmernes samlede opsparing. Egenkapitalreserven er opgjort efter fradrag af lovgivningens mindstekrav til egenkapital (solvensmargen).

Solvensgraden angiver, hvor stor egenkapitalen er i forhold til solvensmargen.

HTS Pension er et arbejdsmarkedsrelateret livsforsikringsaktieselskab, hvor hele overskuddet i henhold til vedtægterne skal komme de forsikrede til gode. Derfor kan egenkapital- og bonusreserverne betragtes under et. Reserverne udgør 25,7 pct. af medlemmernes samlede opsparing. Det betyder, at HTS Pension er velkonsolideret og godt rustet til at modstå eventuelle udsving i afkast eller uforudsete forsikringsmæssige risici.

BEGIVENHEDER SIDEN REGNSKABSÅRETS AFSLUTNING

Ved årsskiftet trådte pensionspakken, som Folketinget vedtog i december 2000, i kraft. Med ændringen af pensionsafkastskatten og det mere lempelige aktieloft er rammerne for investeringsaktiviteterne ændret væsentligt.

I pensionspakken blev der fastlagt en definition af arbejdsmarkedsrelaterede livsforsikringsaktieselskaber, der er fritaget for selskabsskat. HTS Pension tilpassede allerede i december 2000 sine vedtægter, så det falder ind under definitionen. Hermed er HTS Pension fra begyndelsen af 2001 skattemæssigt sidestillet med pensionskasser.

UDSIGTERNE FOR DE NÆRMESTE ÅR

I de kommende år vil præmieindtægterne stige betydeligt som følge af de forhøjetelser af pensionsbidragene, der blev aftalt i overenskomsterne, der blev indgået i 2000.

Selskabets konsolidering er fortsat så god, at det er betryggende at lade aktier udgøre en stor andel af investeringsaktiverne.

De mere lempelige placeringsregler forventes at blive udnyttet dels til at øge aktieandelen, dels til investering i andre mere risikobehæftede aktiver som erhvervsobligationer.

AKTIONÆRFORHOLD

HTS Pension ejes af handels-, transport- og servicebranchens fagforbund og arbejdsgiverforeninger. På selskabets generalforsamling i maj 2000 blev det besluttet at nedsætte aktiekapitalen fra nominelt 72.200.000 kr. til nominelt 36.100.000 kr. Kapitalnedsættelsen blev endelig gennemført den 2. oktober 2000 ved udbetaling til aktionærerne.

Aktionærerne i aktieklasse I er Specialarbejderforbundet i Danmark, Kvindeligt Arbejderforbund i Danmark og RestaurationsBranchens Forbund.
Aktionærerne i aktieklasse II er Arbejdsgiverforeningen for Handel, Transport og Service (AHTS), Hotel-, Restaurant- & Turisterhvervets Arbejdsgiverforening (HORESTA), Arbejdsgiverforeningen for Transport og Logistik, Rutebilejernes Arbejdsgiverforening, Turistvognmændenes Arbejdsgiverforening og Privatbanernes Arbejdsgiverforening.

Specialarbejderforbundet i Danmark ejer mere end 5 pct. af aktiekapitalen. Aktieklasse I omfatter 683 aktier med et samlet pålydende på 34.150.000 kr. og aktieklasse II omfatter 3.900 aktier med et samlet pålydende på 1.950.000 kr. Den samlede aktiekapital er således 36.100.000 kr.

I henhold til selskabets vedtægter udbetales der ikke udbytte til aktionærerne.

BESTYRELSE

På den ordinære generalforsamling i maj 2000 udtrådte vicedirektør Henning Korshøj Nielsen af bestyrelsen. I stedet blev rutebilejer Uffe Thygesen fra Danske Busvognmænd valgt ind i bestyrelsen.

Endvidere blev bestyrelsen udvidet med ét medlem. Afdelingsformand i Lager- og Handelsarbejdernes Forbund Klaus Lorenzen blev valgt til denne post. De øvrige 10 medlemmer blev genvalgt.

Hertil kommer ét bestyrelsesmedlem, der er udpeget af økonomiministerens.

Bestyrelsen genvalgte gruppeformand i Specialarbejderforbundet i Danmark Holger Nielsen som formand og adm. direktør i Arbejdsgiverforeningen for Handel, Transport og Service Preben Albæk Petersen som næstformand.

Gruppeformand Holger Nielsen (formand)

Specialarbejderforbundet i Danmark, Transportgruppen

Adm. direktør Preben Albæk Petersen (næstformand)

Arbejdsgiverforeningen for Handel, Transport og Service

Forretningsfører Poul Aagaard

Specialarbejderforbundet i Danmark, Transportgruppen

Forretningsfører Søren Andersen

Specialarbejderforbundet i Danmark, Transportgruppen

Forretningsfører Henrik Berlau

Specialarbejderforbundet i Danmark, Transportgruppen

Adm. direktør Peter Bjerregaard

Danmarks Rederiforening

Forretningsfører Knud Hansen

Specialarbejderforbundet i Danmark, Transportgruppen

Adm. direktør Jørgen A. Horwitz

Hotel-, Restaurant- & Turisterhvervets Arbejdsgiverforening

Næstformand Aage Jensen

RestaurationsBranchens Forbund

Forbundsformand Lillian Knudsen

Kvindeligt Arbejderforbund i Danmark

Afdelingsformand Klaus Lorenzen

Lager- og Handelsarbejdernes Forbund

Rutebilejer Uffe Thygesen

Danske Busvognmænd

Folketingsmedlem Ulla Tørnæs

Udpeget af Økonomiministerens

DIREKTION

Adm. direktør Torben Möger Pedersen**Vicedirektør Niels Fink**

Torben Möger Pedersen varetager i øvrigt følgende ledelseshverv:

Medlem af direktionen for:

Administrationsfællesskabet PensionSelskaberne I/S
Arbejderbevægelsens Pensionskasse
Beklædnings- og Textilbranchens Pensionsforsikring A/S
Bygge- og Anlægsbranchens Pensionsforsikring A/S
Pensionskassen for Kvindelige arbejdere og Specialarbejdere
Pensionskassen og Kvindeligt Arbejderforbund

Medlem af bestyrelsen for:

A/S Dagbladet Information (formand)
Forsikring & Pension
PensionSelskabernes Ejendomme ApS (formand)
Placeringsforeningen PensionsInvest (formand)
PensionsInfo

Medlem af:

Nykredits Styrelsesråd

Niels Fink varetager i øvrigt følgende ledelseshverv:

Medlem af direktionen for:

PensionSelskabernes Ejendomme ApS

Medlem af bestyrelsen for:

PensionSelskabernes Ejendomme ApS
Placeringsforeningen PensionsInvest