

**PENSIONSKASSEN FOR  
KVINDELIGE ARBEJDERE OG SPECIALARBEJDERE**

**BERETNING 2000**

**INDHOLDSFORTEGNELSE**

---

<b>RAMMER FOR VIRKSOMHEDEN</b>	3
<b>KUNDEFORHOLD</b>	4
<b>INVESTERINGER</b>	7
<b>REGNSKABET I HOVEDTRÆK</b>	11
<b>BEGIVENHEDER SIDEN ÅRETS AFSLUTNING</b>	15
<b>UDSIGTERNE FOR DE NÆRMESTE ÅR</b>	15
<b>BESTYRELSE</b>	16
<b>DIREKTION</b>	17
<b>DELEGERETFORSAMLING</b>	18

## RAMMER FOR VIRKSOMHEDEN

---

### Strategi for 2000-2005

Bestyrelsen vedtog i september 2000 en strategi for PKS Pensions udvikling frem til 2005. Strategien fastlægger PKS Pensions udviklingsveje i forhold til marked, kunder, produkter og services, teknologi og organisation. Det er PKS Pensions mål at styrke sin position som pensionsudbyder gennem en målrettet indsats over for eksisterende og fremtidige kunder. Dette skal bl. a. ske gennem en løbende vedligeholdelse og modernisering af de ydelser og den service, PKS Pension tilbyder. For at fastholde et lavt omkostningsniveau, samtidig med at der gennemføres forbedringer af service og den enkeltes muligheder for at præge sin pensionsordning, sættes på en intensiv udnyttelse af teknologien og ikke mindst Internettet. Et centralt element i en omkostningseffektiv kvalitetsudvikling vil være fortsat outsourcing af forsikringsadministrative opgaver og formueforvaltning med forankring i en smal, kompetent og beslutningseffektiv organisation.

### Overenskomstfornyelse

På det private arbejdsmarked blev det ved overenskomstfornyelsen i 2000 inden for privat rengøring og på frisørområdet aftalt at forhøje pensionsbidraget til 9,0 pct. af lønnen over 4 år, ligesom der blev aftalt lempelser af karensbestemmelserne.

På land-, skov- og gartneriområdet blev pensionsbidraget som resultat af overenskomstfornyelsen i 1999 forhøjet til 7,5 pct. pr. 1. april 2000. Ved overenskomstfornyelsen i 2001 er der aftalt yderligere forhøjelser af pensionsbidraget til 9,9 pct. over fire år.

På det kommunale område blev det ved overenskomstforhandlingerne i 1999 aftalt at lempe karensbestemmelserne med virkning fra 1. april 2000, så der for medlemmer mellem 21 og 24 år nu indbetales et pensionsbidrag på 2,4 pct. For medlemmer over 25 år er bidragene på 12,0 pct. (KAD) og 13,1-14,1 pct. (SiD).

Alle PKS Pensions medlemmer, på nær de unge medlemmer med bidrag på 2,4 pct., er med de aftalte bidragsforhøjelser nu omfattet af ordningens udvidede dækning og dermed et moderne og fleksibelt pensionsprodukt, som ud over alderspension, invalide- og dødsfaldsdækning omfatter dækning ved kritisk sygdom. Med de aftalte bidragsforhøjelser vil ydelserne fra PKS Pension på sigt blive det væsentligste element i medlemmernes pensionsdækning.

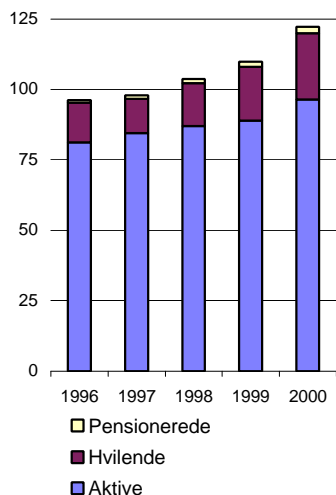
### Lovgivning

I efteråret vedtog Folketinget den såkaldte "pensionspakke". Lovpakken ændrer pensionsbeskatningen, så beskatningen fremover bliver 15 pct. på alt afkast mod tidligere 26 pct. på obligationer, 5 pct. på aktier og ingen beskatning af indeksobligationer. Skatteomlægningen vil være nogenlunde neutral i forhold til PKS Pensions investeringspolitik. Lovpakken indfører desuden det nye begreb "arbejdsmarkedsrelaterede livsforsikringsaktieselskaber", som fremover på lige fod med pensionskasser som PKS Pension fritages for selskabsbeskatning. Endelig hæves loftet for investeringer i aktier fra 50 pct. til 70 pct. for velkonsoliderede selskaber som PKS Pension. Uanset "pensionspakkens" øjeblikkelige negative effekt på kurserne på indeksobligationer, er det bestyrelsens opfattelse, at lovændringerne alt i alt indebærer en forbedring af de lovgivningsmæssige rammer for PKS Pension.

Et andet væsentligt lovgivningsinitiativ var det brede forlig i slutningen af 2000 om en førtidspensionsreform, som udmøntes i lovgivning i 2001. Reformen indebærer bl. a. en forenkling af ydelsesstrukturen med særlig kompensation til handicappede for merudgifter, en styrket retssikkerhed i sagsbehandlingen, en styrkelse af førtidspensionisters pensionsopsparing og bedre vilkår for personer i fleksjob. Med reformen tegner der sig et godt fundament for PKS Pensions invalideydelser.

## KUNDEFORHOLD

**Antal medlemmer i tusinde**



### Medlemmer

PKS Pension havde ved udgangen af 2000 122.232 medlemmer. Det er en stigning på godt 12.000 medlemmer i forhold til 1999. Tilgangen har i 2000 været 25.116 medlemmer og afgang 12.748 medlemmer.

En del af tilgangen og afgang skyldes overførsel til og fra andre pensionsordninger i forbindelse med jobskifte. I starten af 2000 er pensionsordningerne for 800 HT-chauffører overført fra PKS Pension til HTS Pension.

Et stigende antal medlemmer er pensionister. Ved udgangen af 2000 var der 217 alderspensionister, 732 invalidepensionister, 107 ægtefællepensionister og 386 børnepensionister.

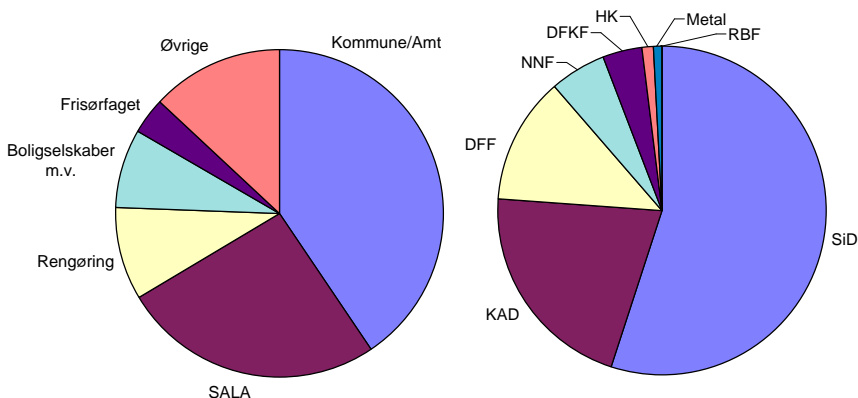
### Virksomheder

PKS Pension modtog i 2000 bidrag fra 8.784 virksomheder. I forhold til 1999 er der tale om en lille stigning.

### Organisationer

PKS Pensions medlemmer er omfattet af overenskomster, som på lønmodtagerside er indgået af Dansk Funktionærforbund, Dansk Frisør og Kosmetikerforbund, HK, KAD, Metal, NNF, RBF og SiD og på arbejdsgiverside af Kommunernes Landsforening, Amtsrådsforeningen, Københavns Kommune og Frederiksberg Kommune på det kommunale område, af Servicebranchens Arbejdsgiverforening og Rengørings- og Servicebranchens Arbejdsgiverforening inden for privat rengøring, af Land- og Skovbrugets Arbejdsgivere, Gartnerbrugets Arbejdsgiverforening, Landsforeningen Danske Anlægsgartnermestre og Mejeribrugets Arbejdsgiverforening på SALA-området, samt af Boligselskabernes Landsforening, Danmarks Frisørmesterforening, Konsumfiskeindustriens Arbejdsgiverforening, Finansministeriet m.fl.

### Indbetalinger fordelt på brancher og fagforbund



### Udvidet Dækning

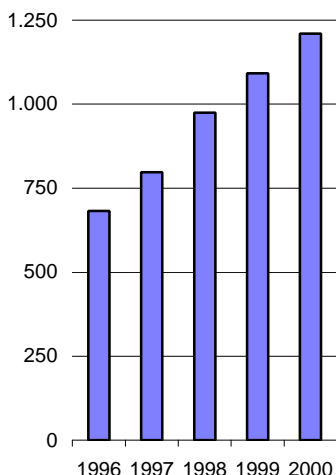
For medlemmer med et overenskomstaftalt bidrag under 6 pct. omfatter pensionsordningen fire ydelser: alderspension, invalidesum, opsparingsgaranti ved invaliditet og dødsfaldssum. Medlemmer med et overenskomstaftalt pensionsbidrag på 6 pct. og derover er omfattet af Udvidet Dækning. Dækningen omfatter ved alderspensionering en livsvarig alderspension samt en rate- og kapitalpension. Ved invaliditet er medlemmerne sikret en invalidesum, månedlig invalidepension samt opsparingsgaranti. Medlemmerne har en dækning ved kritisk sygdom, og ved dødsfald er de efterladte sikret en dødsfaldssum samt udbetaling af opsparingen til rate- og kapitalpension.

Med de aftalte bidragsforhøjelser er alle medlemmer, af PKS Pension, på nær unge medlemmer ansat i kommuner og amter med et bidrag på 2,4 pct., blevet omfattet af Udvidet Dækning i løbet af 2000.

Typisk pensionspakke		
Ved udgangen af 2000 var hovedparten af medlemmerne omfattet af følgende risikodækninger		
Invaliditet	Løbende invalidepension	30.000 kr.-72.000 kr.
	Invalidesum	100.000 kr.
	Opsparingssikring	
	Børnepension*	6.000 kr.-12.000 kr.
Kritisk sygdom	Sum ved kritisk sygdom	50.000 kr.
	Ret til udbetaling af kapitalpensionsopsparing	
Dødsfald	Dødsfaldssum	250.-450.000 kr.
	Udbetaling af kapital- og ratepensionsopsparing	
	Børnepension*	6.000 kr.-12.000 kr.

\* Ved bidrag over 9 pct.

**Bidrag mill.kr.**



### Indbetalinger og opsparing

Der er i 2000 indbetalt i alt 1.210,0 mill.kr. i bidrag efter fradrag af arbejdsmarkedsbidrag for 96.934 medlemmer. Der er tale om en bidragsstigning på 10,8 pct. i forhold til 1999. Det gennemsnitlige bidrag udgjorde 12.894 kr. For et typisk medlem udgjorde udgifterne til forsikringsdækning 1.891 kr. svarende til 14,7 pct. af bidraget, og der blev opkrævet 327 kr. som bidrag til at dække administrationsomkostningerne svarende til 2,5 pct. af bidraget.

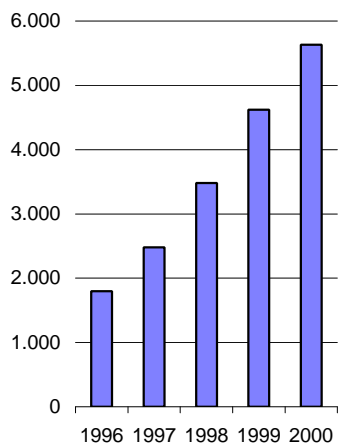
Medlemmernes depoter til livsvarig alderspension blev opskrevet med en konto-rente på 6 pct.

Medlemmernes opsparing vokser i takt med, at ordningen modnes. Den gennemsnitlige depotværdi udgjorde i 2000 36.900 kr. mod 32.800 kr. i 1999. Et typisk privatansat medlem, der har været omfattet af pensionsordningen siden starten af 1993, havde ved udgangen af 2000 et depot på 48.000 kr. Et typisk offentligt ansat medlem, der har været omfattet af ordningen siden starten i 1990, havde ved udgangen af 2000 et depot på 114.000 kr.

De samlede forsikringsmæssige hensættelser inklusive bonusudjævningshensættelser var ved udgangen af 2000 5.633,7 mill.kr. mod 4.623,8 mill.kr. i 1999.

### Pensionsmæssige hensættelser

mill.kr.



### Udbetalinger

Der udbetales ydelser fra pensionsordningen i tilfælde af alderspensionering, død eller invaliditet. Derudover er der i 2000 indført dækning ved kritisk sygdom.

I 2000 blev der udbetalt i alt 344,3 mill.kr. mod 220,6 mill.kr. i 1999. Den kraftige stigning i de samlede udbetalinger skyldes en overførsel til HTS Pension på 90,0 mill. kroner i forbindelse med overflytning af HT-chauffører.

**Tabel 1. Udbetalinger efter formål**

	1996	1997	1998	1999	2000	2000
	mill.kr.	mill.kr.	mill.kr.	mill.kr.	mill.kr.	antal
Alderspensioner	34,8	49,2	56,5	75,6	98,3	2.989
Ydelser ved invaliditet	33,0	35,3	37,0	36,9	24,9	1.049
Ydelser ved kritisk sygdom	0,0	0,0	0,0	0,0	6,5	154
Ydelser ved død	39,0	38,8	44,0	48,9	48,6	897
<b>Pensioner i alt</b>	<b>106,8</b>	<b>123,2</b>	<b>137,5</b>	<b>161,4</b>	<b>178,3</b>	<b>5.089</b>
Overførsler til andre pensionsordninger	15,6	21,6	48,2	54,4	161,2	3.673
Udbetalte depoter	5,6	10,3	5,5	4,9	4,8	3.834
<b>Udbetalinger i alt</b>	<b>128,1</b>	<b>155,1</b>	<b>191,1</b>	<b>220,6</b>	<b>344,3</b>	<b>12.596</b>

Størrelsen af alderspensionerne afhænger af opsparingens størrelse (depotværdien) og medlemmets alder. Opsparingens størrelse afhænger igen af bidragsprocenten i medlemmets overenskomst, bidragets størrelse og indbetalingsperiodens længde. Ydelser ved dødsfald, invaliditet og kritisk sygdom er grupperisiko-produkter, hvor dækning og præmier fastsættes årligt.

Udbetalingerne til livsvarig alderspension forhøjes med pensionistbonus, der for 2000 var fastsat til 7 pct.

## INVESTERINGER

### Investeringspolitik

Målet med investeringerne er at sikre den størst mulige købekraft af de pensioner, der skal udbetales til medlemmerne. Der stiles efter et højt afkast efter inflation, skatter, afgifter og omkostninger. Sikkerheden tilgodeses ved at sprede investeringerne mellem forskellige aktiver, så risikoen for, at enkelte forhold giver anledning til store tab, begrænses.

### PKS Pension – en ansvarlig investor

PKS Pension har som investor først og fremmest ansvar for at opnå et højt og sikkert afkast, der kan danne grundlag for at udbetale pensioner i fremtiden. Målsætningen om højt afkast er i vidt omfang i overensstemmelse med andre samfundsmæssige hensyn, fordi virksomheder, der udøver god praksis med hensyn til miljømæssige, sociale og etiske krav, kan opnå en god indtjening, så investeringsafkastet forbedres såvel for virksomheden som for aktionærerne.

PKS Pension køber og sælger aktier med henblik på at opnå et godt afkast. Køb af aktier er ikke udtryk for ros eller støtte til en virksomhed, og salg er ikke udtryk for afstandtagen eller mishag.

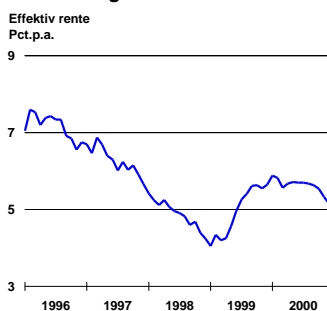
Hvis en virksomhed har generelt anstødelige aktiviteter kan det føre til en beslutning om, at PKS Pension ikke vil investere i den.

Standarderne for, hvad der er god praksis med hensyn til politiske, sociale og miljømæssige forhold, og hvad der er det anstødeligt og uacceptabelt, er diskutabelt og ændrer sig med tiden. For de forsikrede og andre interesserede er det muligt at få indblik i, hvilke aktier PKS Pension investerer i, idet aktiebeholdningen er offentliggjort på selskabets hjemmeside: [www.pension.dk](http://www.pension.dk).

Hvad enten køb eller salg af investeringsaktiver er bestemt af almindelige investeringsmæssige overvejelser eller følger af en mere omfattende kritisk stillingtagen til en virksomhed, gennemfører PKS Pension sine køb og salg uden offentlighed for at kunne opnå de bedst mulige vilkår.

PKS Pension vil gøre brug af sin stemmeret som aktionær for at fremme sin målsætning om at opnå et højt og sikkert afkast.

#### Dansk obligationsrente 1996 - 2000



#### Aktieindeks 1996 - 2000



### Markedsudvikling

2000 blev et år med betydelig udsving på de finansielle markeder.

De korte renter steg i løbet af året i takt med, at pengepolitikken blev strammet i såvel Europa som USA. Det var med til at svække forventningerne til vækst og inflation og bidrog derfor til, at de lange renter faldt. Gennem året var der en del udsving i de lange renter, der blandt andet skyldtes udsving i oliepriserne.

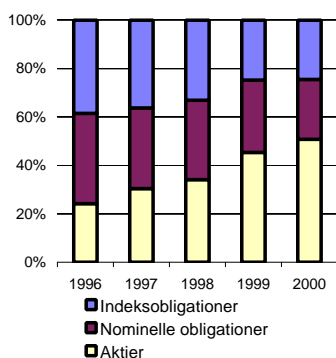
Forskellen mellem det danske og det europæiske renteniveau var påvirket af forventningerne til resultatet af folkeafstemningen om Euroen. I takt med, at forventningerne om et nej styrkedes og aftog, blev renteforskellen større og mindre. Da nej'et var en realitet, indsnævredes renteniveauet dog til samme niveau som ved årets begyndelse. Renten på ti-årige statsobligationer faldt i årets løb fra 5,7 til 5,2 pct. Danske nominelle obligationer med længere løbetider steg således i kurs.

For indeksobligationerne bød året derimod på meget betydelig kursfald. Det var en følge af ændringen af pensionsafkastskatten, hvor bl.a. skatten af nominelle obligationer blev sat ned fra 26 pct. til 15 pct. Dermed blev efterskat-afkastet af nominelle obligationer alt andet lige højere. Indeksobligationernes kurs fastsættes på markedet, så der er balance mellem deres skattefrie afkast og efterskat-afkastet på nominelle obligationer. Med indeksobligationernes kursfald blev balancen retableret.

I første kvartal af 2000 fortsatte den meget positive udvikling på aktiemarkederne,

som prægede 1999. I resten af året var aktiemarkederne verden over præget af betydelige udsving. For de fleste aktiemarkeder blev udviklingen for året som helhed negativ efter store kursfald sidst på året. Det danske aktiemarked var en næsten enestående positiv undtagelse. Det globale aktieindeks gav et negativt afkast på 7,7 pct.

Aktivfordeling



### Beholdninger

Investeringsaktiverne udgøres helt overvejende af børsnoterede aktier og obligationer. Obligationerne omfatter nominelle obligationer og indeksobligationer. Andelen, som er placeret i aktier, er forøget i årets løb. Det modsvares af, at andelen af nominelle obligationer er nedbragt. Andelen af indeksobligationer er omtrent uændret.

Den del af investeringsaktiverne, der hidrører fra kapital- og ratepensioner, investeres for sig. Blandt disse er andelen af aktier lidt højere end blandt de øvrige investeringer. Investeringerne i de forskellige aktivtyper følger dog helt de samme retningslinier.

Beholdningen af børsnoterede aktier er spredt internationalt med en overvægt i Europa i forhold til størrelsen af aktiemarkederne i de forskellige regioner. Aktieudvælgelsen varetages af Nordea Investment Management og Carnegie Asset Management.

**Tabel 2. Aktiebeholdning fordelt på regioner og brancher**

Pct. ultimo 2000	Regioner			Øvrige Verden	I alt
	Europa	Japan	Nordamerika		
Energi	5,5	-	0,2	0,1	5,8
Industri og teknologi	11,9	2,9	2,8	0,4	18,0
Forbrug	15,5	2,0	3,5	0,8	21,8
Servicevirksomhed	16,7	1,7	2,1	1,1	21,6
Finansiell virksomhed	20,4	0,7	2,3	-	23,4
Transport	1,4	-	-	-	1,4
Blandede aktiviteter	6,3	0,4	1,3	-	8,0
I alt	77,7	7,7	12,2	2,4	100,0

I 2000 blev der påbegyndt køb af unoterede aktier. Det sker indirekte i form af fonde, investeringsselskaber eller lignende, der udvælger de unoterede selskaber, hvis aktier der investeres i. Hermed får PKS Pension gavn af den betydelig kompetence med hensyn til de enkelte selskabers virksomhed, som ledelsen af fondene besidder, og samtidig sikres risikospredningen.

Der var ved udgangen af 2000 givet tilsagn om at investere ca. 312 mill.kr. i fire fonde, og der var indbetalt 24,6 mill.kr. heraf. Resten af beløbet skal indbetales i løbet af de næste tre til fire år. Det er i øvrigt hensigten fremover at give yderligere tilsagn, så unoterede aktier på sigt vil udgøre op mod 5 pct. af de samlede investeringer.

Beholdningen af obligationer er overvejende udstedt i danske kroner. I årets løb har der dog været placeret betydelige beløb i Euro-obligationer. Obligationsinvesteringerne styres i samarbejde med Dansk Portefølje Bank.

De samlede investeringer er omtrent ligeligt fordelt mellem Danmark og udlandet. En del af valutarisikoen er dog afdækket.

### Afkast

Afkastet af investeringsaktiverne efter pensionsafkastskat blev på -1,2 pct.

Det skyldes især, at aktierne har givet et negativt afkast som følge af kursfaldene på de fleste landes aktiemarkeder. Det globale aktieindeks faldt med 7,7 pct. På den baggrund var afkastet af PKS Pensions aktier på -5,8 pct. tilfredsstillende. Merafkastet på 1,9 pct. point skyldes en overvægt af europæiske aktier, og at



der er udvalgt selskaber, som har givet forholdsvis gode afkast. Hertil kommer, at valutarisikoen med hensyn til amerikanske dollar er blevet afdækket, så dollar-kursens fald sidst på året ikke fuldt ud slog igennem på afkastet.

Indeksobligationerne afkast blev lavt i forhold til de nominelle obligationer fordi pensionsafkastskatten af nominelle obligationer blev sænket fra 26 pct. til 15 pct. Det førte til et kurstab på PKS Pensions indeksobligationer på omkring 10 pct.

I betragtning af markedsvilkårene og virkningerne af den ændrede beskatning er afkastet efter omstændighederne tilfredsstillende.

Det årlige gennemsnitlige afkast efter pensionsafkastskat var i de fem år fra 1996 til 2000 11,2 pct., og i perioden siden 1993 var det 10,7 pct. Det er særdeles tilfredsstillende.

**Tabel 3. Investeringsaktivernes afkast efter pensionsafkastskat m.v.**

Pct. p.a.	1996	1997	1998	1999	2000	1996 - 2000
Nominelt forrentede obligationer	7,9	6,3	5,5	-1,0	6,5	5,0
Indeksobligationer	9,1	8,6	8,8	2,8	-0,6	5,7
Obligationer i alt	7,9	6,3	7,1	0,7	3,1	5,0
Aktier	25,3	33,7	16,2	69,7	-5,8	25,5
Investeringsaktiver i alt	11,9	13,9	9,9	22,5	-1,2	11,2

**Tabel 4. Afkast af typiske obligationer efter pensionsafkastskat**

Pct. p.a.	1996	1997	1998	1999	2000	1996 - 2000
Nominelt forrentede obligationer						
10-årig statsobligation	7,1	9,6	10,8	-4,2	7,0	5,9
20-årig realkreditobligation	8,3	6,7	5,7	-0,4	5,9	5,2
30-årig realkreditobligation	7,5	12,6	6,3	-1,9	7,6	6,3
Indeksobligationer						
Mellemlange (udløb 2026)	7,0	6,1	5,1	0,7	2,3	4,2
Lange (udløb 2050)	9,4	9,4	9,8	2,2	0,0	6,1

De viste indeksobligationer er fritaget for pensionsafkastskat

**Tabel 5. Afkast af aktieindeks efter pensionsafkastskat**

Pct. p.a.	1996	1997	1998	1999	2000	1996 - 2000
Verden	21,6	32,9	16,3	42,5	-7,7	19,8
Danmark	30,9	45,2	-3,6	22,6	27,0	23,3
Europa	29,8	42,2	20,6	32,5	-0,6	24,0
Nordamerika	32,4	51,8	19,9	40,4	-4,4	26,5
Japan	-9,4	-12,4	-1,7	82,8	-21,0	2,4
Østen i øvrigt	19,0	-36,2	-11,3	87,7	-26,8	-1,5

Afkastet er opgjort på grundlag af MSCI-indeks i danske kroner inklusive nettoudbytter, for danske aktier dog på grundlag af Københavns Fondsbørs Totalindeks med tillæg af et skøn for udbytter.

### Risiko

Ved udgangen af 2000 var værdien af investeringsaktiverne 39,2 pct. større end forpligtelserne over for de forsikrede. PKS Pension vil derfor kunne bære betydelige kurstab på investeringsaktiverne, uden at de forsikredes midler kommer i fare. Tabellen angiver en række risikonøgletal for de forskellige aktivtyper.

**Tabel 6. Risikonøgletal**

	Mill.kr.	Pct. af investeringsaktiver
Tab ved aktiekursfald på 10 pct.	337,1	5,0
Tab ved rentestigning på 1 pct.		
Nominelle obligationer	107,8	1,6
Indeksobligationer	93,9	1,4
Obligationer i alt	201,8	3,0
Tab ved stigning i DKK på 1 pct. overfor alle valutaer	35,7	0,5

Pensionspakkens mere lempelige placeringsregler forventes fremover at blive udnyttet dels til at øge aktieandelen, dels til investering i andre mere risikobehæftede aktiver som erhvervsobligationer.

## REGNSKABET I HOVEDTRÆK

**Resultatopgørelsen**

Resultatopgørelsen er sammenfattet i tabel 7.

**Tabel 7. Resultatopgørelsen**

	<b>2000</b>	<b>1999</b>
	mill.kr.	mill.kr.
Medlemsbidrag	1.210,0	1.092,4
Investeringsafkast	-10,4	1.236,2
Pensionsydelse	-345,5	-215,5
Ændring i pensionshensættelser	-527,5	-717,3
Ændring i hensættelser til kapital- og ratepension	-475,2	0,0
Tilskrevet bonus	-5,9	-142,1
Driftsomkostninger	-43,5	-37,2
Pensionsafkastskat	-15,5	-90,5
Resultat før bonusudjævning og selskabsskat	-213,5	1.126,0
Bonusudjævning	0,0	-290,0
Årets resultat	-213,5	836,0

Medlemsbidragene var 10,8 pct. højere end i 1999. Stigningen afspejler dels en forøgelse i antallet af bidragsbetalende, dels at bidragsprocenten for de fleste medlemmer blev forhøjet fra 5,3 til 6,3 pct. pr. 1. juli 2000.

Investeringsafkastet var samlet negativt med 10,4 mill.kr. Tages der højde for ændringen i markedsværdien på obligationer, der ikke bogføres, var afkastet noget mindre, jf. afsnittet om investeringerne og gennemgangen af nøgletallene nedenfor.

I pensionsydelse er der indeholdt en overførsel til HTS Pension af depoter vedrørende HT-chauffører. Denne overførsel udgjorde 90,0 mill.kr. Fraregnet denne overførsel steg ydelse med 18,6 pct. i forhold til 1999, idet forsikringsdækningen ved invaliditet, kritisk sygdom og dødsfald er blevet udvidet, og udbetalingerne ved alderspensionering vokser i takt med, at de opsparede midler bliver større.

Pensionshensættelserne blev forøget med 527,5 mill.kr. Heri indgik en forrentning af hensættelserne til livsvarig alderspension med en kontorente på 6,0 pct. Kontorenten er fastsat af bestyrelsen under hensyntagen til de langsigtede udsigter for afkastet af investeringsaktiverne og den nødvendige opbygning af reserver, der skal sikre en jævn rentetilskrivning trods udsving i de markedsmæssige afkast.

Hensættelserne vedrørende kapital- og ratepension forrentes med det markedsmæssige afkast af de tilsvarende investeringsaktiver.

Pensionshensættelserne er ud over forrentningen påvirket af de indgåede medlemsbidrag og de udbetalte pensionsydelse samt forsikringer, der skyldes forskelle mellem den faktiske udvikling i invaliditeter og dødsfald blandt de forsikrede og antagelserne i det beregningstekniske grundlag for pensionsordningen. Hertil kommer den tilskrevne bonus.

Driftsomkostningerne steg til 43,5 mill.kr. fra 37,2 mill.kr. i 1999. Stigningen skyldes helt overvejende, at næsten samtlige medlemmer overgik til Udvidet Dækning som følge af den overenskomstmæssigt aftalte stigning i pensionsbidragene pr. 1. juli 2000.

Investeringsafkastet er belastet med pensionsafkastskat. I 2000 udgjorde den 5 pct. på afkast af aktier og 26 pct. på afkast af andre aktiver bortset fra indeksobligationer, hvis afkast er fritaget for skat. Fra begyndelsen af 2001 er skattesatsen for afkastet af alle aktiver fastsat til 15 pct. Der gælder dog fortsat undtagelsesbestemmelser for indeksobligationerne.

Før bonusudjævning er der således et underskud på 213,5 mod sidste års overskud på 1.126,0 mill.kr.

Der er ikke overført midler til eller fra bonusudjævningshensættelserne i år 2000. I 1999 blev der overført 290,0 mill.kr. til bonusudjævningshensættelserne.

Årets resultat overføres til egenkapitalen.

### Balancen

Balancen er sammenfattet i tabel 8.

**Tabel 8. Balancen**

	2000	1999
	mill.kr.	mill.kr.
<b>AKTIVER</b>		
Investeringsaktiver		
- vedrørende kapital- og ratepension	475,2	0,0
- i øvrigt	6.202,1	5.915,1
Andre aktiver	161,7	173,3
Aktiver i alt	6.839,0	6.088,4
<b>PASSIVER</b>		
Pensionshensættelser		
- vedrørende kapital- og ratepension	475,2	0,0
- i øvrigt	4.369,3	3.835,8
Erstatningshensættelser	19,2	18,0
Bonusudjævningshensættelser	770,0	770,0
Pensionsmæssige hensættelser i alt	5.633,7	4.623,8
Andre passiver	28,5	28,8
Egenkapital	1.176,8	1.435,8
Passiver i alt	6.839,0	6.088,4
Solvensmargen	181,8	214,4

Aktiverne består hovedsageligt af investeringsaktiver. En del af disse er direkte tilknyttet kapital- og ratepensioner, som er forsikringer, hvor forsikringstageren bærer investeringsrisikoen direkte.

Passiverne består hovedsageligt af pensionshensættelser. Hertil kommer bonusudjævningshensættelserne, der tjener til at sikre en jævn rentetilskrivning på de midler, der er hensat til livsvarige alderspensioner, og til at opfange uventede udsving i dødeligheder og invaliditeter m.v. Bonusudjævningshensættelserne udgør 770,0 mill.kr.

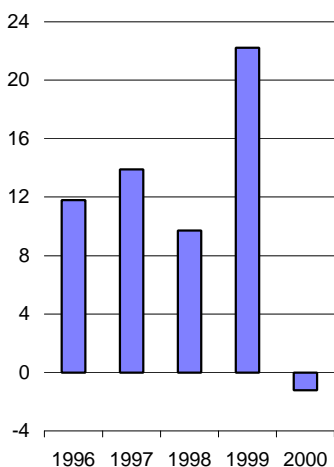
Egenkapitalen er påvirket af årets resultat samt en tilbageførsel af garantikapitalen til garanterne med 45,5 mill. kr.

Egenkapitalen skal være tilstrækkeligt stor til, at myndighedernes krav om solvensmargen er opfyldt. I PKS Pension er der i øvrigt ikke noget skel mellem egenkapital og bonusudjævningshensættelser. Hele afkastet kommer de forsikrede til gode, og samtlige reserver tjener på lige fod til at sikre pensionerne.

**Nøgletal**

Nøgletallene for pensionskassens investeringsafkast, omkostninger, risikoresultat og konsolidering beregnes efter formler fastsat af Finanstilsynet. Formålet med nøgletallene er at give regnskabslæsere et bedre grundlag for at vurdere pensionskassens resultater og økonomiske situation. Finanstilsynets forklarende tekst til nøgletallene, der indgår i bekendtgørelsen om livsforsikringsselskabers og tværgående pensionskassers årsregnskaber, kan findes på Finanstilsynets hjemmeside: [www.finanstilsynet.dk](http://www.finanstilsynet.dk).

**Afkast efter skat i pct.**



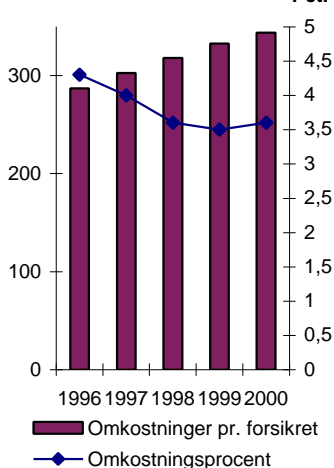
**Afkastnøgletal**

Der vises afkastnøgletal før og efter pensionsafkastskat.

Pensionsafkastskatten har afløst realrenteafgiften. For afkastet af nominelle obligationer mv. var skatten 47,1 pct. i 1996 og 44,1 pct., 35,8 pct., 33,8 pct. og 26,0 pct. i de følgende år. Afkastet af aktier har været pålagt en skat på 5 pct. siden 2. juni 1998, mens afkastet af indeksobligationer har været skattefrit. Pensionsopsparing fra før 1983 er fritaget for pensionsafkastskat. Nøgletallet for afkast efter korrigeret pensionsafkastskat tager højde herfor. Korrektionen er uden betydning for PKS Pension, idet samtlige pensionsbidrag – bortset fra nogle ganske få overførsler – stammer fra efter 1983.

Afkastet efter pensionsafkastskat på -1,2 pct. i 2000 var påvirket af de store kursfald på aktiemarkederne og kursfaldet på indeksobligationerne, der fulgte omlægningen af pensionsafkastskatten. Det er efter omstændighederne tilfredsstillende. Det årlige gennemsnitlige afkast efter pensionsafkastskat var i de fem år fra 1996 til 2000 11,0 pct., og i perioden siden 1993 var det 10,5 pct. Det er særdeles tilfredsstillende.

**Omkostninger**



**Omkostningsnøgletal**

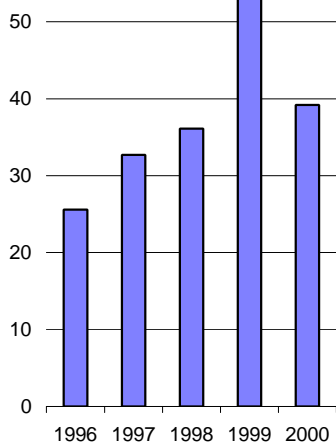
Omkostningsprocenten viser, at omkostningerne målt i procent af medlemsbidragene år for år er nedbragt og nu er stabiliseret omkring 3,6 pct. Omkostningerne pr. forsikret er fastholdt på et lavt niveau og er kun steget ca. 3 pct. sammenholdt med 1999. Omkostningsresultatet viser forskellen mellem de omkostningsbidrag, som medlemmerne er blevet opkrævet, og de faktiske omkostninger, der er afholdt. Det opgøres i pct. som en andel af medlemmernes samlede opsparing. Tallet viser, at omkostningsregnskabet bidrager positivt til pensionskassens overskud.

Omkostningerne beregnet som rentemarginal viser omkostningerne i procent af medlemmernes samlede opsparing.

**Risikonøgletal**

Risikoresultatet viser forskellen mellem de opkrævede præmier til risikodækning og udgifterne til ydelse ved død og invaliditet. Den opgøres i procent som en andel af medlemmernes samlede opsparing. I 2000 var der som i de tidligere år et risikooverskud. Det betyder, at der har været færre dødsfald og invaliditeter blandt medlemmerne end forudsat i beregningsgrundlaget for præmiefastsættelsen. Dette overskud tilbageføres i de kommende år til medlemmerne i form af bonus, der reducerer risikopræmierne.

Risikoresultatet udviser en faldende tendens, fordi medlemmernes opsparing vokser meget kraftigt. Målt i kroner er risikooverskuddet betydeligt mindre end i 1999, idet der i 2000 skete en nedsættelse af præmierne til risikodækning.

**Bonus- og egenkapital-  
reserve  
i pct.****Konsolideringsnøgletal**

Bonusreserven viser bonusudjævningshensættelserne samt forskellen mellem obligationernes markedsværdi og bogførte værdi i procent af medlemmernes samlede opsparing.

Egenkapitalreserverne viser egenkapitalen i procent af medlemmernes samlede opsparing. Egenkapitalreserven er opgjort efter fradrag af lovgivningens mindstekrav til egenkapital (solvensmargen).

Solvensgraden angiver, hvor stor egenkapitalen er i forhold til solvensmargen.

PKS Pension er en tværgående pensionskasse, hvor hele overskuddet i henhold til vedtægterne skal komme de forsikrede til gode. Derfor kan egenkapital- og bonusreserverne betragtes under et. Reserverne udgør 39,2 pct. af medlemmernes samlede opsparing. Det betyder, at PKS Pension er velkonsolideret og godt rustet til at modstå eventuelle udsving i afkast eller uforudsete forsikringsmæssige risici.

## BEGIVENHEDER SIDEN REGNSKABSÅRETS AFSLUTNING

---

Ved årsskiftet trådte pensionspakken, som Folketinget vedtog i december 2000, i kraft. Med ændringen af pensionsafkastskatten og det mere lempelige aktieloft er rammerne for investeringsaktiviteterne ændret væsentligt.

## UDSIGTERNE FOR DE NÆRMESTE ÅR

---

I de kommende år vil medlemsbidragene stige betydeligt som følge af de forhøjelser af pensionsbidragene, der blev aftalt i overenskomsterne, der blev indgået i 2000 samt de forhøjelser, der er aftalt på de netop indgåede overenskomster på det grønne område.

Pensionskassens konsolidering er fortsat så god, at det er betryggende at lade aktier udgøre en stor andel af investeringsaktiverne.

De mere lempelige placeringsregler forventes at blive udnyttet dels til at øge aktieandelen, dels til investering i andre mere risikobehæftede aktiver som erhvervsobligationer.

## BESTYRELSE

---

Gruppeformand i Specialarbejderforbundet Steen Andersen udtrådte af bestyrelsen i juli måned. I stedet er nuværende gruppeformand for GLS-gruppen i Specialarbejderforbundet i Danmark Svend Ove Pedersen trådt ind i bestyrelsen. Der var ikke valg til bestyrelsen i 2000, idet de medlemsvalgte bestyrelsesmedlemmer blev valgt i 1999 for en 4-årig periode.

**Borgmester Hans Peter Geil** (formand),  
Gram Kommune

**Forbundsformand Poul Erik Skov Christensen** (næstformand)  
Specialarbejderforbundet i Danmark

**Forbundsformand Lillian Knudsen** (næstformand)  
Kvindeligt Arbejderforbund i Danmark

**Specialarbejder Torben Bekke**  
Delegeretforsamlingsvalgt (SiD)

**Borgmester Britta Christensen**  
Hvidovre Kommune

**Rengørings- og kantineassistent Susanna Coleman**  
Delegeretforsamlingsvalgt (KAD)

**Rengøringsassistent Edith Wilsøe Hansen**  
Delegeretforsamlingsvalgt (KAD)

**Forbundsformand Karsten Hansen**  
Dansk Funktionærforbund-Serviceforbundet

**Ingeniør Sven Ipsen**  
Servicebranchens Arbejdsgiverforening

**Formand Jørn Jennet**  
Delegeretforsamlingsvalgt (Dansk Funktionærforbund – Serviceforbundet  
Ejendom- og Servicefunktionærernes Landssammenslutning)

**Direktør Jørgen K. Kimø**  
Land- og Skovbrugets Arbejdsgivere

**Overborgmester Jens Kramer Mikkelsen**  
Københavns Kommune

**Forbundsformand Poul Monggaard**  
Delegeretforsamlingsvalgt (Dansk Frisør & Kosmetiker Forbund)

**Gruppeformand Svend Ove Pedersen**  
Specialarbejderforbundet i Danmark, GLS-gruppen

**Næstformand Gary D. Sheridan**  
Delegeretforsamlingsvalgt

**Lagerarbejder Peter Møller Sjøgren**  
Delegeretforsamlingsvalgt (SiD)

**Rengøringsassistent Winnie Vibskov-Madsen**  
Delegeretforsamlingsvalgt



**DIREKTION**

---

**Adm. direktør Torben Möger Pedersen****Vicedirektør Niels Fink**

Torben Möger Pedersen varetager i øvrigt følgende ledelseshverv:

*Medlem af direktionen for:*

Administrationsfællesskabet PensionSelskaberne I/S

Arbejderbevægelsens Pensionskasse

Beklædnings- og Textilbranchens Pensionsforsikring A/S

Bygge- og Anlægsbranchens Pensionsforsikring A/S

Handels- Transport- og Servicebranchens Pensionsforsikring A/S

Pensionskassen for Kvindeligt Arbejderforbund

*Medlem af bestyrelsen for:*

A/S Dagbladet Information (formand)

Forsikring & Pension

PensionSelskabernes Ejendomme ApS (formand)

Placeringsforeningen PensionsInvest (formand)

PensionsInfo

*Medlem af:*

Nykredits Styrelsesråd

Niels Fink varetager i øvrigt følgende ledelseshverv:

*Medlem af direktionen for:*

PensionSelskabernes Ejendomme ApS

*Medlem af bestyrelsen for:*

PensionSelskabernes Ejendomme ApS

Placeringsforeningen PensionsInvest

## DELEGERETFORSAMLING

---

Delegeretforsamlingen består af 146 delegerede - fordelt med:

- 50 delegerede valgt blandt medlemmerne på SiDs overenskomstområder,
- 50 delegerede valgt blandt medlemmerne på KADs overenskomstområder,
- 20 delegerede valgt blandt medlemmerne fra Dansk Funktionærforbunds overenskomstområder,
- 10 delegerede valgt blandt medlemmerne fra Dansk Frisør & Kosmetiker Forbunds overenskomstområde,
- 10 delegerede valgt blandt medlemmerne fra Nærings- og Nydelsesmiddelarbejderforbundets overenskomstområde,
- 2 delegerede valgt blandt medlemmerne fra HKs overenskomstområder,
- 2 delegerede valgt blandt medlemmerne fra Dansk Metals overenskomstområder,
- 2 delegerede valgt blandt de medlemmer, som modtager løbende alders- eller invalidepension.

Følgende er er valgt som delegerede frem til 2002:

### Bornholms amt

KAD

Margit Christoffersen, Svaneke Skole

SiD

Svend Holger Holm, Aakirkeby Kommune

### Frederiksborg amt

KAD

Birgit Dufke, Helsingør Kommune

Lena Jakobsen, Frederikssund Kommune – Rådhuset

Anna Lise Jensen, Hillerød Sygehus

SiD

Bent Andersen, Græsted-Gilleleje Kommune

Pia Wangsgaard Andreassen, Helsingør Kommune

Johnny Søndergaard, SiD Skibby & Omegn afd.

### Fyns amt

KAD

Ulla Bjørk Brink, KAD Odense

Nina Hansen, KAD Nyborg

Kirsten Jakobsen, Strib Skole

Gundhild Anna Jørgensen, ISS hospitalsservice – Fåborg Sygehus

Gurli Nørregaard, Svendborg Kommune, Skoletandplejen Nordre Skole

SiD

Henrik Hansen, Odense Kommune - Mag. 2. afd., Odense Bytrafik

Niels Arne Karlsten, Egebjerg Kommune – Teknisk Forvaltning

Hans Rasmussen, Middelfart Kommune

Lars Rasmussen, SiD Otterup

Gary D. Sheridan, SiD Odense Kommunal

**København og Frederiksberg kommuner samt Københavns amt**

## KAD

Dorthe Clausen, ISS - Hotel Sophie Amalie  
Inge Krull, KAD Afdeling 1  
Lene Larsen, KAD  
Birgitte Mortensen, KAD  
Kirsten V. Nielsen, Jydsk Rengøring A/S - Rigshospitalet  
Marianne Henriksen, KAD Afdeling 1  
Tonni Steinmeier, ISS – Handelshøjskolen i København  
Winnie Vibskov-Madsen, Arriva Danmark A/S

## SiD

Jørgen Danielsen, Stadsingeniørernes Direktorat  
Jesper Peter Holm, SiD Herlev  
Birger Larsen, Lager- og Handelsearb. Forbund  
Lars Lund, Rigshospitalet  
Henrik Boremann Carlsen, Københavns s Fællesforvaltning  
Kurt Mikkelsen, Ballerup Kommune  
Knud Henry Pheiffer, HNG Gladsaxe  
Kjeld Poulsen, Reno Flex A/S

**Nordjyllands amt**

## KAD

Mona Andersson, Aalborg Sygehus Syd  
Lissi Bech, KAD Aalborg  
Anni Eriksen, Aalborg Kommunes 5. Magistrat - rengøringsfunktionen  
Susanne Larsen, A/S Sæby Fiskeindustri  
Vivi Jørgensen, Ankermedet Skole  
Birthe Johanne Kjærgaard, Frederikshavns Gymnasium

## SiD

Erling Larsen, Løgstør Kommune  
Ove Christensen, Kommunale Værker  
Palle Fjeldgaard, Pandrup Kommune  
Jan Gerts, Als Skole  
Gert Jensen, Suldrup Skole  
Børge Søndergård, SID Aalborg Kommunal

**Ribe amt**

## KAD

Henriette Olesen, Hjem Is  
Anne Margrethe Toftdal, Grindsted Sygehus

## SiD

Egon Hansen, Varde Kommune  
Niels Peter Nielsen, Esbjerg Kommune

**Ringkøbing amt**

## KAD

Laila Crafact, Skandia Ørredseksport A/S  
Bodil Kaptain, KAD Herning

## SiD

Erik Bækgaard, Herning Kommune  
Jørgen Roslev, SiD Ringkøbing

**Roskilde amt**

## KAD

Anni Agnethe Christensen, Ramsø Bibliotek  
Anne-Marie Andersen, RASK Køge

## SiD

Torben Bekke, Greve Kommune - Park- og Vejafdelingen  
Peter Munch, Hvalsø Kommune Gartner afd.

**Storstrøms amt**

## KAD

Rita Christiansen, Nykøbing F. Centralsygehus  
Poula Mortensen, ISS Servicesystem

## SiD

Hasse Martini Clausen, Holmegård Kommune  
Jan Allan Hansen, Boestofte Skolen

**Sønderjyllands amt**

## KAD

Helga Andresen, Tønder Kommune  
Anne Grethe Johannsen, Stubbæk Skole  
Jette Madsen, Humblehøj-hallen og skole  
Kirsten Nielsen, Haderslev Sygehus Vaskeri

## SiD

Gert H. Andersen, Nordborg Kommune – Rådhuset  
Gerd U. Christiansen , Tønder Kommune – Rådhuset  
Kurt Jakobsen, Skærbæk Kommune  
Svend Åge Voss, Sønderborg Kommune - Rådhuset

**Vejle amt**

## KAD

Laila Andersen, Horsens Kommune - Dagnæs skole  
Herdis Hollænder, Kolding Kommune - Dyrehaveskolen  
Dagmar Pedersen, Sygehusvaskeriet

## SiD

Poul Dahl, Kolding Kommune - Teknisk Forvaltning  
Leif Mikkelsen, SiD Hedensted  
Jørn M. K. Svoldgaard, Knud Jeppesen

**Vestsjællands amt**

## KAD

Birgit Christensen, Korsør Kommune – Halskovskolen  
Anni Jakobsen, Centralsygehuset i Slagelse  
Anni Jørgensen, Centralsygehuset i Holbæk

## SiD

Hans Larsen, Korsør Kommunes Svømmehal  
Per Tofte Johansen, Skælskør Kommune  
Arne Skovshoved, Holbæk Kommune

**Viborg amt****KAD**

Inger Sørensen, Limfjords-Kompagniet  
Edith Wilsøe Hansen, Skive Sygehus  
Jytte Larsen, Viborg Sygehus

**SiD**

Ernst Greve, Viborg  
Svend Aage Jensen, SiD Sydthy  
Mona Lundal Sørensen, SiD Møldrup

**Århus amt****KAD**

Ida Akselsen, ISS – Psyk. Hospital  
Inge Kløve Brøsted, Grenå Kommune  
Anette Hansen, De forenede Rengøringselskaber - Intereclean  
Winnie Lech, Århus Kommune, Børn og Ungeafdelingen  
Mechthild Anna Mouritzen, Randers Kommune  
Ruth Pedersen, Silkeborg Centralsygehus

**SiD**

Arne Dalbo Andersen, Plejehjem Borgvold  
Leon Kanstrup, Århus Kommune - Social- og Sundhedsforvaltningen  
Ivan Mogensen, Randers Kommune – Parkområdet  
Thomas Møller, SiD Gartneres Fagforening  
Ebbe Nielsen, Gartneriet Orla Lund Jensen  
Knud Juul Nielsen, Silkeborg Komm. Varmeforsyning

**Landsdækkende valgkredse****DFKF**

Elly Ankersen, Madsens Frisørsalon, v/Madsen  
Gurli Frederiksen, Dansk Frisør- og Kosmetiker-Forbund  
Hanne Marcher Hansen, Dansk Frisør- og Kosmetiker-Forbund  
Dorte Haack, Salon "Vi to"  
Anne Karen Haaning, "Hos Kirsten"  
Krista Mortensen, "Jan Intercoiffure"  
Poul Monggaard, Dansk Frisør- og Kosmetiker-Forbund  
Jeanett Malchau, Hairguide  
Niels Tholstrup, DFKF, København  
Kirsten Svarrer, Dansk Frisør- og Kosmetiker-forbund

**DFF**

Torben Juul Andersen, Boligselskabet "Lejerbo"  
Michel Eli Borre Carlsen, Jydsk Rengøring A/S, Rigshospitalet  
Ivan Dürr, Ejendomsfunktionærernes Fagforening  
Morten Schmidtke Eriksen, ISS Servicesystem A/S  
Anders Isaksen, Ejendomsfunktionærernes Fagforening  
Jørn Jennet, Ejendom- og Servicefunktionærernes Landssammenslutning  
Svend Erik Jensen, ARLA Foods AMBA  
Carsten Jervild, ISS Skadeservice - Ålborg  
John Johansen, Ejendomsfunktionærernes Fagforening  
Leif V. Jørgensen, Socialt Boligbyggeri i Skive  
Hans Kirk, Ejendomsfunktionærernes Fagforening  
Bo Kjærulf, Ejendom- og Servicefunktionærernes Landssammenslutning  
Chris Kristiansen, ISS Skadeservice - Esbjerg  
Kim Larsen, Københavns Idrætsanlæg  
Bjarne B. Pedersen, Ejendom- og Servicefunktionærernes Fagforening  
Jørn Radoor Pedersen, Ejendomsfunktionærernes Fagforening  
Knud Jørgen Poulsen, Boligselskabet Grenaa af 1945  
Kai Rasmussen, ISS Togservice, Bygning 2  
Jørgen Spurr, Ejendom- og Servicefunktionærernes Landssammenslutning  
Kim B. Vormsby, Tandteknikerforeningen

**NNF**

Jørgen Bæk, NNF Hjørring  
Hans Peter Christiansen, Arla Foods - Varde Smørmejeri  
Søren Jakobsen, Arla Foods – Hobro  
Jørn Møller Jespersen, Arla Foods – Brabrand Mejeri  
Ulrik Nielsen, Arla Foods – Birkum Ost  
Ole Pagård, Arla Foods – Vejle  
Linda Pedersen, Arla Foods - Snebjerg  
Poul Ø. Pedersen, Arla Foods – Slagelse  
Thorkild N. Petersen, Arla Foods – Bov Mejeri  
Erik Weiland, Arla Foods – Vestjylland

**HK**

Lise Margrethe Andersen, Arla Foods AMBA  
Jeppe Schmidt, SiD, EDB Afd.

**Dansk Metal**

Henry Holm, Arla Foods  
Carsten Petersen, Arla Foods

**Pensionistgruppen**

Hans Christian Nielsen  
Anna Maria Lønstrup Larsen