

Årsrapport 2001

Kristen Bernikows Gade 4
Postboks 2112
1014 København K

CVR. nr. 14 24 71 06



INDHOLDSFORTEGNELSE

LEDELSENS BERETNING	
RAMMER FOR VIRKSOMHEDEN	1
MEDLEMSFORHOLD	2
INVESTERINGER	5
REGNSKABET I HOVEDTRÆK	9
BEGIVENHEDER EFTER REGNSKABSÅRETS AFSLUTNING	13
UDSIGTERNE FOR DE NÆRMESTE ÅR	13
BESTYRELSE	14
DELEGERETFORSAMLING	15
DIREKTION	19
DIREKTIONENS ØVRIGE LEDELSESHVERV	19
ÅRSREGNSKAB	
ANVENDT REGNSKABSPRAKSIS	20
HOVEDTAL	22
NØGLETAL	23
PENGESTRØMSOPGØRELSE	24
RESULTATOPGØRELSE	25
BALANCE	26
NOTER TIL RESULTATOPGØRELSEN	28
NOTER TIL BALANCEN	34
AKTIVERNES VÆRDI OG AFKAST I 2001	38
PÅTEGNINGER	
LEDELSENS PÅTEGNING	39
REVISIONSPÅTEGNING	40

RAMMER FOR VIRKSOMHEDEN

2001 var et dramatisk år

I 2001 oplevede de finansielle markeder det største aktiekursfald i mere end 25 år. Umiddelbart efter det tragiske terrorangreb på USA i september var aktiekurserne faldet med næsten 40 pct. i forhold til året før. Kursfaldene blev dog afløst af nye stigninger i fjerde kvartal.

Renteniveauet var også svingende i årets løb og nåede et historisk lavpunkt i det sene efterår.

Selvom de politiske, økonomiske og markedsræssige forhold til en vis grad var normaliseret ved årets udgang, er der i dag en større usikkerhed om de nærmeste års internationale økonomiske og politisk udvikling end tidligere. Det stiller nye og større krav til risikostyring og formueforvaltning.

PKS Pension er godt rustet til disse nye udfordringer. Det skyldes både de betydelige reserver, der blev bygget op i sidste halvdel af 1990'erne, hvor aktieafkastene var usædvanligt store, og at PKS Pensions pensionsordninger er indrettet, så de ikke indeholder garantier om en bestemt minimumsforrentning. Det betyder, at selskabets reserver ikke påvirkes negativt af et rentefald, og at investeringerne kan tilrettelægges alene med det sigte at opnå et højt langsigtet afkast.

Udbygning af produkter og service

Bestyrelsen vedtog i september 2000 en strategi for PKS Pensions udvikling frem til 2005. Strategien fastlægger PKS Pensions udviklingsveje i forhold til marked, kunder, produkter og service, teknologi og organisation. Der har især været fokus på udbygning af opsparings- og forsikringsprodukterne i medlemmernes ydelsespakke i takt med stigningerne i de overenskomstaftalte pensionsbidrag og på udvikling af servicen over for virksomheder og medlemmer.

Opsparingen til livsvarig alderspension er blevet suppleret med opsparing til kapital- og ratepension med vide rammer for den enkelte til selv at sammensætte udbetalingsprofilen. Der er blevet indført løbende invalidepension som supplement til den offentlige førtidspension og dækning ved kritisk sygdom.

Åbningstiden er udvidet til tidsrummet kl. 8-21 på alle hverdage. Den personlige rådgivning over for medlemmer med kritisk sygdom har fået et løft gennem partnerskaber med en række patientforeninger. Der er gennemført en omfattende udbygning af den internetbaserede service til virksomheder og medlemmer. Alle medlemmer fik i 2001 et personligt pensionskort med adgangskode til personlige pensionsoplysninger på selskabets hjemmeside. Virksomhederne har i løbet af 2001 fået adgang til at indberette og indbetale pensionsbidrag via internettet.

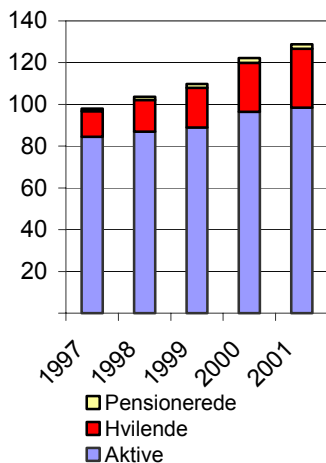
Individuelt valg af formueforvalter fra 2003

Fra starten af 2003 vil medlemmerne få mulighed for selv at vælge formueforvalter for den halvdel af den samlede opsparing, der anvendes til rate- og kapitalpension. Dermed kan den enkelte få indflydelse på udformningen af sin pensionsordning – og fortsat drage fordel af solidariteten i forsikringsdækningerne og de lave administrationsomkostninger. Det kan lade sig gøre ved at anvende de nye kommunikationsformer på internettet, der muliggør en høj grad af selvbetjening. Hermed imødekommes de udtalte ønsker om give den enkelte større indflydelse på forvaltningen af sin pensionsopsparing, som på det seneste også er blevet fremført af den nye regering.

Centrale elementer i bestræbelserne på at opretholde en omkostningseffektiv organisation vil være fortsat outsourcing af forsikringsadministrative opgaver og formueforvaltning, udnyttelse af stordriftsfordele samt anvendelse af ny teknologi.

MEDLEMSFORHOLD

Antal medlemmer
i tusinde



Medlemmer

PKS Pension havde ved udgangen af 2001 129.776 medlemmer. Det er en stigning på godt 7.000 medlemmer i forhold til 2000. Tilgangen har i 2001 været 17.000 medlemmer og afgang knapt 10.000 medlemmer.

En stor del af tilgangen og afgang skyldes overførsel til og fra andre pensionsordninger i forbindelse med jobskifte.

Et stigende antal medlemmer er pensionister. Ved udgangen af 2001 var der 395 alderspensionister, 1.715 førtidspensionister, 126 ægtefællepensionister og 426 børnepensionister.

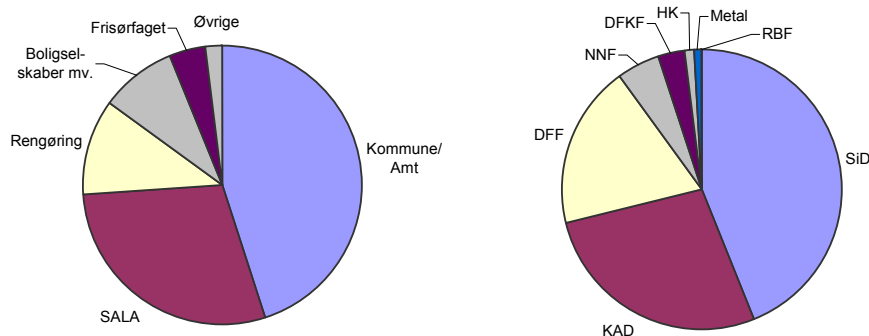
Virksomheder

PKS Pension modtog i 2001 bidrag fra 6.775 virksomheder, hvilket er en lille stigning i forhold til 2000.

Organisationer

PKS Pensions medlemmer er omfattet af overenskomster, som på lønmodtagerside er indgået af Dansk Funktionærforbund, Dansk Frisør og Kosmetikerforbund, HK, KAD, Metal, NNF, RBF og SiD og på arbejdsgiverside af Kommunernes Landsforening, Amdradsforeningen, Københavns Kommune og Frederiksberg Kommune på det kommunale område, af Servicebranchens Arbejdsgiverforening og Rengørings- og Servicebranchens Arbejdsgiverforening inden for privat rengøring, af Land- og Skovbrugets Arbejdsgivere, Gartnerbrugets Arbejdsgiverforening, Landsforeningen Danske Anlægsgartnermestre og Mejeribrugets Arbejdsgiverforening på SALA-området, samt af Boligselskabernes Landsforening, Danmarks Frisørmesterforening, Konsumfiskeindustriens Arbejdsgiverforening, Finansministeriet m.fl.

Indbetalinger fordelt på organisationer



Udvidet Dækning

For medlemmer med et overenskomstaftalt bidrag under 6 pct. omfatter pensionsordningen fire ydelser: alderspension, invalidesum, opsparingsgaranti ved førtidspensionering og dødsfaldssum. Medlemmer med et overenskomstaftalt pensionsbidrag på 6 pct. og derover er omfattet af Udvidet Dækning. Dækningen omfatter ved alderspensionering en livsvarig alderspension samt en rate- og kapitalpension. Ved invaliditet er medlemmerne sikret en invalidesum, månedlig førtidspension samt opsparingsgaranti. Medlemmerne har en dækning ved kritisk sygdom, og ved dødsfald er de efterladte sikret en dødsfaldssum samt udbetaling af opsparingen til rate- og kapitalpension.

Med de aftalte bidragsforhøjelser har alle bidragsbetalende medlemmer af PKS Pension, på nær kommunalt ansatte med kort anciennitet, hvor bidraget er 2,4 pct., været omfattet af Udvidet Dækning i 2001.

For andre medlemmer ansat i kommuner og amter er bidragsprocenterne henholdsvis 12,0 og 13,2 pct. på KADs og SiDs overenskomstområde. Overenskomsterne på det kommunale område er til forhandling i foråret 2002. For ejendomsfunktionærer

MEDLEMSFORHOLD

ansat i boligselskaber steg bidraget fra 8,1 pct. til 9 pct. i juli. Denne medlemsgruppes overenskomster er ligeledes til forhandling i foråret 2002

For medlemmer i rengøringsbranchen og i frisørfaget blev bidraget forhøjet fra 6,3 til 6,6 pct. i juli 2001. Bidraget vil blive forhøjet igen i 2002 og 2003 til i alt 9 pct. På SA-LA-området medførte overenskomstfornyelsen i foråret 2001, at pensionsbidraget blev forhøjet fra 7,5 pct. til 8,1 pct. med virkning fra april måned. Bidraget vil blive forhøjet igen i 2002, 2003 og 2004, hvor det vil udgøre 9,9 pct. For mindre medlemsgrupper er der aftalt bidrag på op til 15 pct.

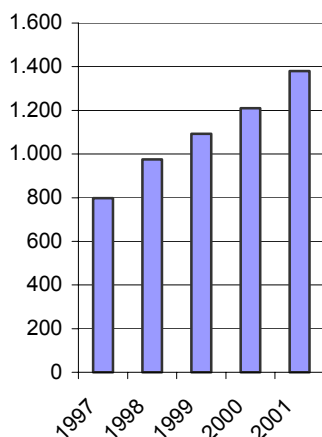
Typisk pensionspakke

Ved udgangen af 2001 var hovedparten af medlemmerne omfattet af følgende risikodækninger:

Ved førtidspensionering	Løbende invalidepension	12.000-72.000 kr.
	Invalidesum	100.000 kr.
	Opsparingssikring	
	Børnepension*	6.000-12.000 kr.
Kritisk sygdom	Sum ved kritisk sygdom	50.000 kr.
	Ret til udbetaling af kapitalpensionsopsparing	
Dødsfald	Dødsfaldssum	250-500.000 kr.
	Udbetaling af kapital- og ratepensionsopsparing	
	Børnepension*	6.000-12.000 kr.

* Ved bidrag over 10 pct.

Præmier
mill. kr.



Indbetalinger og opsparing

Der er i 2001 indbetalt i alt 1.379,5 mill.kr. i bidrag efter fradrag af arbejdsmarkedsbidrag for 106.380 medlemmer. Der er tale om en bidragsstigning på 14 pct. i forhold til 2000. Det gennemsnitlige bidrag udgjorde 14.000 kr. For et typisk medlem udgjorde udgifterne til forsikringsdækning godt 2.200 kr. svarende til 16 pct. af bidraget, og der blev opkrævet 339 kr. som bidrag til at dække administrationsomkostningerne svarende til 2,4 pct. af bidraget.

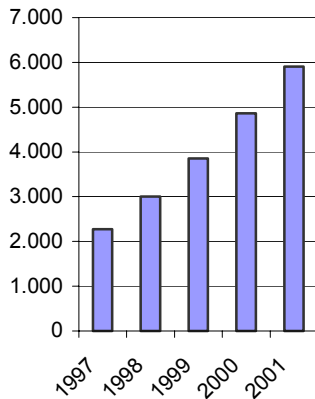
Medlemmernes depoter til livsvarig alderspension blev opskrevet med en kontorente på 5 pct. Medlemmernes depoter til kapital- og ratepension forrentes med årets markedsafkast. I 2001 var rentetilskrivningen negativ på grund af kurstabet på aktiebeholdningen.

Medlemmernes opsparing vokser i takt med, at ordningen modnes. Den gennemsnitlige depotværdi udgjorde i 2001 44.000 kr. mod 37.000 kr. i 2000. Et typisk privatansat medlem, der har været omfattet af pensionsordningen siden starten af 1993, havde ved udgangen af 2001 et depot på 63.000 kr. Et typisk offentligt ansat medlem, der har været omfattet af pensionsordningen siden starten af 1990, havde ved udgangen af 2001 et depot på 136.000 kr.

De samlede pensionshensættelser var ved udgangen af 2001 5.902,7 mill.kr. mod 4.863,7 mill.kr. i 2000. Aktiverne i alt voksede fra 6.839,0 mill.kr. i 2000 til 7.596,0 mill.kr. i 2001.

MEDLEMSFORHOLD

Pensions- hensættelser mill. kr.



Udbetalinger

Der udbetales ydelser fra pensionsordningen i tilfælde af alderspensionering, død, førtidspensionering og kritisk sygdom.

I 2001 blev der udbetalt pensioner for i alt 205,5 mill.kr. mod 178,3 mill.kr. i 2000. Hertil kommer udbetalinger til medlemmer, der er udtrådt af pensionskassen.

Tabel 1. Udbetalinger efter formål

	1997 mill. kr.	1998 mill. kr.	1999 mill. kr.	2000 mill. kr.	2001 mill. kr.	2001 antal
Alderspensioner	49,2	56,5	75,6	98,3	113,3	3.593
Ydelser ved førtids- pensionering	35,3	37,0	36,9	24,9	29,7	1.217
Ydelser ved kritisk sygdom	0,0	0,0	0,0	6,5	15,1	350
Ydelser ved død	38,8	44,0	48,9	48,6	47,4	967
Pensioner i alt	123,2	137,5	161,4	178,3	205,5	
Overførsler til andre pensionsordninger	21,6	48,2	54,4	161,2	93,8	2.767
Udbetalte depoter	10,3	5,5	4,9	4,8	4,8	3.617
Udbetalinger i alt	155,1	191,1	220,6	344,3	304,1	12.510

Størrelsen af alderspensionerne afhænger af opsparingens størrelse (depotværdien) og medlemmets alder ved pensionering. Opsparingens størrelse afhænger igen af bidragsprocenten i medlemmets overenskomst, bidragets størrelse og indbetalingsperiodens længde. Ydelser ved dødsfald, førtidspensionering og kritisk sygdom er grupperisikoprodukter, hvor dækning og præmier fastsættes årligt.

Udbetalingerne til livsvarig alderspension forhøjes med pensionistbonus, der for 2001 var fastsat til 7 pct.

INVESTERINGER

Investeringspolitik

Målet med investeringerne er at sikre den størst mulige købekraft af de pensioner, der skal udbetales til medlemmerne. Der stiles efter et højt afkast efter inflation, skatter og omkostninger. Sikkerheden tilgodeses ved at sprede investeringerne mellem forskellige aktiver, så risikoen for, at enkelte forhold giver anledning til store tab, begrænses.

Aktier indgår med en betydelig vægt i investeringerne, fordi det er erfaringen, at aktier – trods perioder med negative afkast – på langt sigt giver et betydeligt højere afkast end obligationer.

Der er opbygget reserver, der kan tjene som stødpuder, når markedsforholdene i perioder fører til negative afkast. Reserverne er nødvendige for at medlemmerne trods markedsudsving kan få en stabil kontorente på den grundlæggende del af deres alderspension – den løbende, livsvarige alderspension. Udover den sparer medlemmerne op i form af kapital- og ratepensioner, hvor markedsafkastet tilskrives direkte som rente til medlemmernes depoter.

PKS Pension køber og sælger aktier med henblik på at opnå et godt afkast. Køb af aktier er ikke udtryk for ros eller støtte til en virksomhed, og salg er ikke udtryk for afstandtagen eller mishag.

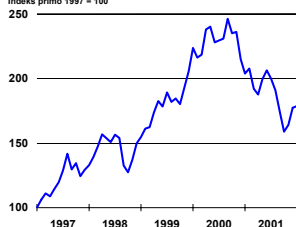
Målsætningen om højt afkast er i vidt omfang i overensstemmelse med andre samfundsmæssige hensyn, fordi virksomheder, der udøver god praksis med hensyn til miljømæssige, sociale og etiske krav, kan opnå en god indtjening, så investeringsafkastet forbedres såvel for virksomheden som for aktionærerne.

For medlemmer og andre interesserede er det muligt at få indblik i, hvilke aktier PKS Pension investerer i på pensionskassens hjemmeside: www.pension.dk. På hjemmesiden findes desuden en redegørelse for de etiske aspekter af investeringspolitikken.

Aktieindeks 1997 - 2001

MSCI Verdensindeks

Indeks primo 1997 = 100



Markedsudvikling

Året var præget af et stort kursfald på aktier. Kursfaldet startede allerede i september 2000 og fortsatte frem til september 2001, hvor det blev forstærket efter terrorangrebene i USA.

Kursfaldet blev ledsaget af en stadig mere udbredt erkendelse af, at et økonomisk tilbageslag var begyndt i USA og Europa. Trods lempelig pengepolitik og lave råvarepriser blev tidspunktet for den forventede vending mod højere vækstrater udskudt gang på gang med yderligere aktiekursfald til følge.

Undervejs var der korte perioder med midlertidige stigninger. Faldet i det globale aktieindeks i 12 måneders perioden indtil ultimo september 2001 løb op i godt 40 pct. Det var usædvanlig stort, og man skal tilbage til oliekrisen i 1973-74 for at finde tilsvarende.

I fjerde kvartal rettede aktiekurserne sig igen i takt med, at krigen i Afghanistan nærmede sig en afslutning, og konjunkturudsigterne tegnede noget lysere. Det globale aktieindeks steg således med 12 pct. i 4. kvartal.

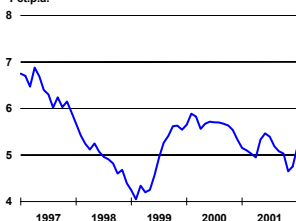
Det globale aktieindeks gav et negativt afkast (efter pensionsafkastskat) på 12,8 pct. Afkastet af aktier i forskellige regioner er vist i tabel 5. Det fremgår, at amerikanske aktier har haft et langt mindre negativt afkast end aktier fra de øvrige regioner. Afkastet af danske aktier lå i underkanten af afkastet for det globale aktieindeks.

Set i et længere perspektiv har kursfaldet bragt aktiemarkedene tilbage til den stigningstrend, som kunne observeres fra 1987 til 1998. Det er dermed blevet tydeligt, at der i årene fra 1998 til 2001 var tale om en bobleagtig udvikling. Den gjorde sig især gældende for selskaber i telekommunikations- og internet-brancherne, hvor begejstringen for "Den Nye Økonomi" i 1998 og 1999 blev afløst af mismod i 2000 og 2001.

Dansk obligationsrente 1997 - 2001

Effektiv rente

Pct.p.a.



INVESTERINGER

Renteudviklingen i 2001 var påvirket af den svage økonomiske aktivitet i USA og Europa. De korte renter faldt med 1 pct. point gennem året, hvorimod renterne på obligationer med lang restløbetid lå på næsten samme niveau ved årets udløb som ved årets begyndelse, efter i en periode at have været omkring 0,5 pct. point lavere. I tabel 4 er der vist afkast for typiske obligationer.

Forskellen mellem det danske og det europæiske renteniveau har gennem året været forholdsvis konstant. For 10-årige statsobligationer har renteforskellen ligget omkring 0,3-0,2 pct. point. Renten på en 10-årig dansk statsobligation var 5,2 pct. både ved begyndelsen og slutningen af året.

Kursudviklingen på indeksoptioner har i store træk fulgt udviklingen for de nominelle obligationer.

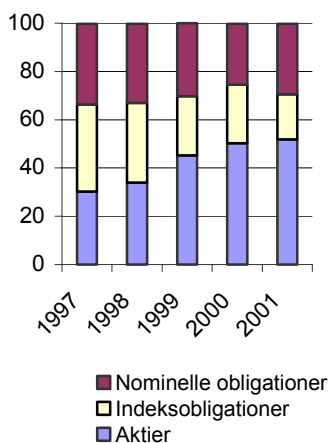
Beholdninger

Andelen af investeringsaktiverne, som er placeret i aktier, blev forøget i årets løb. Det samme gælder andelen af nominelle obligationer. Det modsvares af, at andelen af indeksoptioner blev nedbragt.

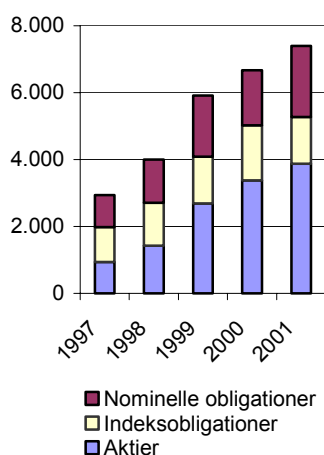
Den del af investeringsaktiverne, der hidrører fra kapital- og ratepensioner, investeres for sig. Blandt disse er andelen af aktier lidt højere end blandt de øvrige investeringer. Investeringerne i de forskellige aktivtyper følger dog helt de samme retningslinier.

Beholdningen af børsnoterede aktier blev i 1. kvartal omlagt fra at have en overvægt i Europa til at have en geografisk fordeling, der afspejler det globale aktiemarked. Udvalget af de enkelte aktier varetages af en række udvalgte eksterne porteføljeformidlere: Nordea Investment Management, Carnegie Asset Management og T. Rowe Price.

Aktivfordeling
ultimo året i pct.



Investeringsaktiver
mill. kr.



Tabel 2. Beholdningen af børsnoterede aktier fordelt på regioner og brancher

Pct. ultimo 2001	Europa	Japan	Nord-amerika	Øvrige verden	I alt
Energi	2,7	-	1,6	0,2	4,5
Finans	9,8	0,9	10,8	0,2	21,8
Forbrug	6,4	1,4	12,6	0,5	20,6
Forsyning	2,1	-	-	-	2,1
Industri	4,0	1,0	8,7	0,3	14,1
Informationsteknologi	2,5	0,9	10,5	1,1	14,7
Medicin & sundhed	3,7	0,5	8,1	0,1	12,5
Råvarer	-	0,2	2,2	-	2,5
Telekommunikation	3,2	0,4	3,2	0,4	7,0
I alt	34,3	5,3	57,7	2,7	100,0

Aktieinvesteringerne blev i 2001 suppleret med investeringer i noterede aktier. De udgjorde 1,6 pct. af investeringsaktiverne ved årets udgang. Det er hensigten at øge denne andel i de kommende år. De noterede aktier ejes indirekte i form af fonde, der udvælger og ejer de noterede aktier, og som i mange tilfælde indgår i ledelsen af selskaberne. Ved at investere via fondene opnår PKS Pension adgang til ekspertise sammen med en betydelig risikospredning.

Beholdningen af nominelle obligationer består overvejende af danske og europæiske stats- og realkreditobligationer.

Beholdningen af nominelle obligationer er blevet suppleret med obligationer, der er udstedt af større erhvervsvirksomheder. De er forbundet med en højere kreditrisiko, der afspejler de enkelte udsteders kreditværdighed. Ved at investere i en bredt sammensat portefølje spredes risikoen, så den merrente, som udstederne må betale, er mere end tilstrækkelig til at opveje kreditrisikoen. Erhvervsobligationerne udgjorde 3,6 pct. af investeringsaktiverne ved årets udgang.

Indeksobligationer udgør fortsat en betydelig del af investeringsaktiverne. Beholdningen består af indeksoptioner udstedt før 1. januar 1999, som kun i begrænset

INVESTERINGER

omfang er omfattet af pensionsafkastskatten. I takt med at de udløber vil de komme til at udgøre en stadig mindre del af beholdningen.

Sammensætningen af obligationsbeholdningerne varetages også af udvalgte eksterne porteføljeforvaltere. Dansk Portefølje Bank har ansvar for størstedelen af obligationsinvesteringerne, mens erhvervsobligationerne forvaltes af T. Rowe Price.

De samlede investeringer er omtrent ligeligt fordelt mellem Danmark og udlandet. En stor del af valutarisikoen er dog afdækket.

Afkast

Afkastet af investeringsaktiverne efter pensionsafkastskat blev på -3,4 pct. Det dækker over, at obligationerne gav et positivt afkast, som dog blev mere end opvejet af tab på aktierne.

Aktieafkastet på -11,6 pct. lå i underkanten af afkastet af et globalt aktieindeks, men lå højere end afkastet af europæiske og danske aktier. Omlægningen af aktiebeholdningen væk fra Europa bidrog positivt til afkastet. Det samme gjorde den portefølje, der forvaltes af Nordea Asset Management. Derimod var der et negativt bidrag til afkastet fra den portefølje, der forvaltes af Carnegie Asset Management samt det forhold, at en del af de midler, der blev indbetalt i årets løb, blev brugt til køb af aktier, der ved årets slutning havde en lavere kurs.

Obligationerbeholdningerne gav et afkast på 6,4 pct. efter skat. Det var tilfredsstillende i sammenligning med afkastet af typiske obligationer.

Tabel 3. Investeringsaktivernes afkast efter pensionsafkastskat mv.

Pct. p.a.	1997	1998	1999	2000	2001	1997- 2001
Nominelt forrentede obligationer	6,3	5,5	-1,0	6,5	6,0	4,6
Indeksobligationer	8,6	8,8	2,8	-0,6	6,7	5,2
Obligationer i alt	6,3	7,1	0,7	3,1	6,4	4,7
Aktier	33,7	16,2	69,7	-5,8	-11,6	17,0
Investeringsaktiver i alt	13,9	9,9	22,5	-1,2	-3,3	7,9

Tabel 4. Afkast af typiske obligationer efter pensionsafkastskat

Pct. p.a.	1997	1998	1999	2000	2001	1997- 2001
Nominelt forrentede obligationer						
10-årig statsobligation	9,6	10,8	-4,2	7,0	4,6	5,4
20-årig realkreditobligation	6,7	5,7	-0,4	5,9	5,8	4,7
30-årig realkreditobligation	12,6	6,3	-1,9	7,6	6,4	6,1
Indeksobligationer						
Mellemlange (udløb 2026)	6,1	5,1	0,7	2,3	6,7	4,2
Lange (udløb 2050)	9,4	9,8	2,2	0,0	7,6	5,7

INVESTERINGER

Tabel 5. Afkast af aktieindeks efter pensionsafkastskat

Pct. p.a.	1997	1998	1999	2000	2001	1997- 2001
Verden	32,9	16,3	42,5	-7,7	-10,9	12,6
Danmark	45,2	-3,6	22,6	27,0	-11,9	13,9
Europa	42,2	20,6	32,5	-0,6	-13,6	14,3
Nordamerika	51,8	19,9	40,4	-4,4	-7,2	17,8
Japan	-12,4	-1,7	82,8	-21,0	-22,1	-0,6
Østen i øvrigt	-36,2	-11,3	87,7	-26,8	-4,7	-5,8

Afkastet er opgjort på grundlag af MSCI-indeks i danske kroner inklusive nettoudbytter, for danske aktier dog på grundlag af Københavns Fondsbørs Totalindeks med tillæg af et skøn for udbytter.

Afkastet af pensionsopsparing bør anskues i et længere tidsperspektiv. Set over de sidste fem år har det årlige gennemsnitlige afkast efter pensionsafkastskat været på 7,9 pct. I perioden siden 1993 har det været 8,9 pct. Trods de seneste års negative markedsudvikling må dette anses som særdeles tilfredsstillende.

Risiko

Ved udgangen af 2001 var værdien af investeringsaktiverne 33,9 pct. større end livsforsikringshensættelserne mv. PKS Pension vil derfor kunne bære betydelige kurstab på investeringsaktiverne, før det bliver nødvendigt at reducere de forsikredes opsparing. Tabellen angiver en række risikonøgletal for de forskellige aktivtyper.

Tabel 6. Risikonøgletal efter skat

	Mill.kr.	Pct. af investeringsaktiver
Tab ved aktiekursfald på 10 pct.	327,4	4,4
Tab ved rentestigning på 1 pct.		
Nominelle obligationer	104,1	1,4
Indeksobligationer	63,6	0,9
Obligationer i alt	167,7	2,3
Tab ved stigning i DKK på 1 pct. over for alle valutaer	22,1	0,3

REGNSKABET I HOVEDTRÆK

Resultatopgørelsen

Resultatopgørelsen er sammenfattet i tabel 7.

Tabel 7. Resultatopgørelsen

Mill.kr.	2001	2000
Medlemsbidrag	1.379,5	1.210,0
Investeringsafkast	-328,2	-10,4
Pensionsydelse	-313,4	-345,5
Ændring i pensionshensættelser m.v.	-430,4	-311,6
Ændring i hensættelser til kapital- og ratepension	-377,5	-475,2
Tilskrevet bonus	-221,8	-221,9
Driftsomkostninger	-46,7	-43,4
Pensionsafkastskat	70,3	-15,5
Resultat før hensættelser til bonus	-268,2	-213,5
Bonusudjævning	318,8	0,0
Særlig bonushensættelse	-40,5	0,0
Årets resultat	10,1	-213,5

Medlemsbidragene var 14,0 pct. højere end medlemsbidragene i 2000. Stigningen afspejler dels en forøgelse i antallet af bidragsbetalende, dels at bidragsprocenten for en del medlemmer blev forhøjet fra 6,3 til 6,6 pct. pr. 1. juli 2001.

Investeringsafkastet var samlet negativt med 328,2 mill.kr. Tages der højde for ændringen i markedsværdien på obligationer, der ikke bogføres, var afkastet marginalt bedre, jf. afsnittet om investeringerne og gennemgangen af nøgletallene nedenfor.

Pensionsydelse faldt med 9,3 pct. i forhold til året før, idet der i 2000 var en overførsel på 90 mill.kr. til HTS Pension. Når der ses bort fra denne overførsel, steg udbetalingerne med 22,6 pct. Udbetalingerne ved alderspensionering vokser i takt med, at de opsparede midler bliver større. Det samme gælder for overførslerne til andre pensionsordninger. Hertil kommer, at udbetalingerne i forbindelse med invaliditet og kritisk sygdom er blevet betydeligt større efter overgangen til Udvidet Dækning.

Pensionshensættelserne blev forøget med 430,4 mill.kr. Herudover er der sket forrentning med kontorente mv. på 221,8 mill.kr. på hensættelserne til livsvarig alderspension. Kontorenten er fastsat af bestyrelsen til 5 pct. under hensyntagen til de langsigtede udsigter for afkastet af investeringsaktiverne og den nødvendige opbygning af reserver, der skal sikre en jævn rentetilskrivning trods udsving i de markedsmæssige afkast.

Hensættelserne vedrørende kapital- og ratepension forrentes med det markedsmæssige afkast af de tilsvarende investeringsaktiver.

Pensionshensættelserne er ud over forrentningen påvirket af de indgåede medlemsbidrag og de udbetalte pensionsydelse samt forskydninger, der skyldes forskelle mellem den faktiske udvikling i invaliditeter og dødsfald blandt de forsikrede og antagelserne i det beregningstekniske grundlag for pensionsordningen. Hertil kommer den tilskrevne bonus.

Administrationsomkostningerne steg til 46,7 mill.kr. fra 43,4 mill.kr. året før. Stigningen skyldes helt overvejende en vækst i antallet af medlemmer samt den generelle prisudvikling.

Investeringsafkastet er påvirket af pensionsafkastskat på 15 pct. Der gælder dog fortsat undtagelsesbestemmelser for indeksobligationerne.

REGNSKABET I HOVEDTRÆK

Før hensættelse til bonus var der således et underskud på 268,2 mill.kr. mod sidste års underskud på 213,5 mill.kr.

Fordeling af resultatet

Resultatet, der fremkommer af pensionskassens drift, anvendes enten til kontorente og pensionistbonus til de enkelte medlemmer eller til opbygning af reserver i form af bonusudjævningshensættelser, særlig bonushensættelse eller egenkapital.

Særlig bonushensættelse blev som noget nyt indført med Finanstilsynets bekendtgørelse om kapitalgrundlag i livsforsikringsselskaber og pensionskasser i december. De er en del af de pensionsmæssige hensættelser og indgår sammen med egenkapitalen i basiskapitalen, der skal dække kravet om solvensmargen.

Fordelingen af resultatet sker i henhold til den overskudspolitik, som bestyrelsen har vedtaget. Den del af resultatet, der overføres til egenkapital og særlig bonushensættelse, vil blive baseret på årets investeringsafkast med et tillæg, der afspejler de investerings- og forsikringsmæssige risici. Desuden vil omkostningsresultatet og resultatet fra forsikringer uden ret til bonus blive tillagt den særlige bonushensættelse og egenkapitalen.

I PKS Pension er der ikke reel forskel mellem egenkapital, særlig bonushensættelse og bonusudjævningshensættelser. Dermed kommer hele afkastet medlemmerne til gode, og samtlige reserver tjener på lige fod til at sikre pensionerne.

Kontorenten er fastsat under hensyntagen til de langsigtede afkastmuligheder samt opbygningen af de nødvendige buffere til imødegåelse af udsving i investeringsafkastet og de forsikringsmæssige forhold. Pensionistbonus fastsættes, så pensionisterne får tilbageført deres bidrag til opbygning af reserver, under forudsætning af at selskabets kapitalforhold er tilstrækkeligt gode.

I tabel 8 er det vist, hvordan det realiserede resultat, som var til rådighed i 2001, er blevet fordelt mellem de enkelte medlemmer – i form af kontorente og pensionistbonus – og reserverne, der udgøres af bonusudjævningshensættelser, særlig bonushensættelse og egenkapital.

Tabel 8. Realiseret resultat

Mill.kr.	2001	2000
Resultat før hensættelser til bonus, jf. tabel 7	-268,2	-213,5
Tilskrevet bonus	221,8	221,9
Realiseret resultat	-46,4	8,4
Overført fra bonusudjævningshensættelserne	318,8	0,0
I alt til rådighed	272,4	8,4
Til de enkelte forsikrede		
- Kontorente, 5 pct. (2000: 6 pct.)	215,8	215,9
- Pensionistbonus, 7 pct. (2000: 7 pct.)	6,0	6,0
Til særlig bonushensættelse	40,5	0,0
Til egenkapitalen	10,1	-213,5
I alt anvendt	272,4	8,4

REGNSKABET I HOVEDTRÆK

Balancen

Balancen er sammenfattet i tabel 9.

Tabel 9. Balancen

Mill.kr.	2001	2000
AKTIVER		
Investeringsaktiver		
- vedrørende kapital- og ratepension	852,7	475,2
- i øvrigt	6.571,3	6.202,1
Andre aktiver	172,0	161,7
Aktiver i alt	7.596,0	6.839,0
PASSIVER		
Livsforsikringshensættelser		
- vedrørende kapital- og ratepension	852,7	475,2
- i øvrigt	5.021,5	4.369,3
Erstatningshensættelser	28,5	19,2
Bonusudjævningshensættelser	451,2	770,0
Særlig bonushensættelse	40,5	0,0
Forsikringsmæssige hensættelser i alt	6.394,4	5.633,7
Andre passiver	14,7	28,5
Egenkapital	1.186,9	1.176,8
Passiver i alt	7.596,0	6.839,0
Solvensmargen	245,3	214,4

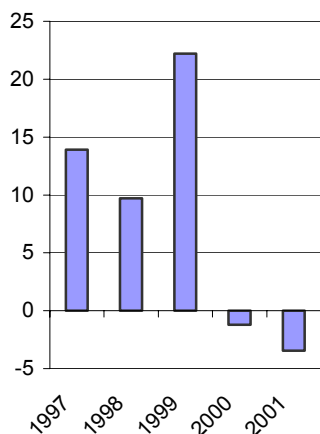
Aktiverne består hovedsageligt af investeringsaktiver. En del af disse er direkte tilknyttet kapital- og ratepensioner, som er forsikringer, hvor medlemmerne bærer investeringsrisikoen direkte.

Passiverne består hovedsageligt af pensionshensættelser. Hertil kommer bonusudjævningshensættelserne, der tjener til at sikre en udjævnet rentetilskrivning på de midler, der er hensat til livsvarige alderspensioner, og til at opfange uventede udsving i dødeligheder og invaliditeter m.v.

Nøgletal

Nøgletallene for pensionskassens investeringsafkast, omkostninger, risikoresultat og konsolidering, der indgår i regnskabet, beregnes efter formler fastsat af Finanstilsynet. Formålet med nøgletallene er at give regnskabslæsere et bedre grundlag for at vurdere selskabets resultater og økonomiske situation. Finanstilsynets forklarende tekst til nøgletallene, der indgår i bekendtgørelsen om livsforsikringssekskabers og tværgående pensionskassers årsregnskaber, kan findes på Finanstilsynets hjemmeside: www.finanstilsynet.dk.

Afkast efter skat i pct.



Afkastnøgletal

Der vises afkastnøgletal før og efter pensionsafkastskat.

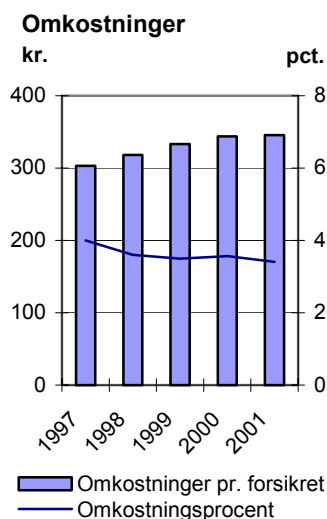
Pensionsafkastskatten udgør 15 pct. af investeringsafkastet. Visse indeksobligationer beskattes dog kun af kursgevinster og ikke af det løbende afkast.

Pensionsafkastskatten har afløst realrenteafgiften for nominelle obligationer mv., der i årene fra 1997 til 2000 var henholdsvis 44,1 pct., 35,8 pct., 33,8 pct. og 26,0 pct. Afkastet af aktier var en skat på 5 pct. siden 2. juni 1998 og indtil udgangen af 2000. Før 2001 var de omtalte indeksobligationer helt friholdt fra pensionsafkastskat. Pensionsopsparing fra før 1983 er fritaget for pensionsafkastskat. Nøgletallet for afkast efter korrigeret pensionsafkastskat tager højde herfor. Korrektionen er uden betydning for PKS Pension, idet stort set samtlige pensionsbidrag – bortset fra nogle ganske få overførsler – stammer fra efter 1983.

Afkastet efter pensionsafkastskat på -3,4 pct. i 2001 var påvirket af de store kursfald på aktiemarkedene. Det er efter omstændighederne tilfredsstillende. Det årlige gen-

REGNSKABET I HOVEDTRÆK

nemsnitlige afkast efter pensionsafkastskat var i de fem år fra 1997 til 2001 7,8 pct. og i perioden siden selskabet påbegyndte sine aktiviteter i 1993 var det 8,9 pct.



Omkostningsnøgletal

Omkostningsprocenten viser, at omkostningerne målt i procent af medlemsbidragene år for år er bragt ned og nu er 3,4 pct. Omkostningerne pr. forsikret er fastholdt på et lavt niveau. Omkostningsresultatet viser forskellen mellem de omkostningsbidrag, som medlemmerne er blevet opkrævet, og de faktiske omkostninger, der er afholdt. Det opgøres i pct. som en andel af medlemmernes samlede opsparing. Tallet viser, at omkostningsregnskabet bidrager positivt til pensionskassens overskud.

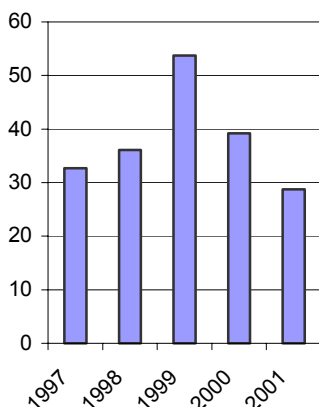
Omkostningerne beregnet som rentemarginal viser omkostningerne i procent af medlemmernes samlede opsparing.

Risikonøgletal

Risikoresultatet viser forskellen mellem de opkrævede præmier til risikodækning og udgifterne til ydelser ved død og invaliditet. Det opgøres i procent som en andel af medlemmernes samlede opsparing. Et risikooverskud betyder, at forekomsten af dødsfald og invaliditeter blandt medlemmerne, har været mere gunstigt end forudsat i beregningsgrundlaget for præmiefastsættelsen.

Risikoresultatet udviser en faldende tendens, fordi medlemmernes opsparing vokser meget kraftigt.

Bonus- og egenkapitalreserve ultimo året i pct.



Konsolideringsnøgletal

Bonusreserven viser bonusudjævningshensættelserne og særlig bonushensættelse samt forskellen mellem obligationernes markedsværdi og bogførte værdi i procent af livsforsikringshensættelserne.

Egenkapitalreserverne viser egenkapitalen i procent af medlemmernes samlede opsparing. Egenkapitalreserven er opgjort efter fradrag af lovgivningens mindstekrav til egenkapital (solvensmargen).

Solvensgraden angiver, hvor stor egenkapitalen og den særlige bonushensættelse er i forhold til solvensmargen.

PKS Pension er en pensionskasse, hvor hele overskuddet skal komme medlemmerne til gode. Derfor kan egenkapital- og bonusreserverne betragtes under et. Reserverne udgør 28,8 pct. af livsforsikringshensættelserne. Det betyder, at PKS Pension er velkonsolideret og godt rustet til at modstå eventuelle udsving i afkast eller uforudsete forsikringsmæssige risici.

BEGIVENHEDER EFTER REGNSKABSÅRETS AFSLUTNING

Der er ikke siden regnskabsårets afslutning indtruffet begivenheder, som er af væsentlig betydning for PKS Pensions finansielle situation.

UDSIGTERNE FOR DE NÆRMESTE ÅR

I de kommende år vil medlemsbidragene fortsat vokse betydeligt som følge af de stigninger i bidragssatserne, der er aftalt i overenskomsterne på det private område, som omfatter de fleste medlemmer og løber frem til 2004. På det kommunale område afventes resultatet af overenskomstforhandlingerne i 2002.

Pensionskassens konsolidering er fortsat så god, at investeringspolitikken med en høj aktieandel forventes at blive fastholdt sammen med en stabil kontorente.

BESTYRELSE

Direktør Sven Ipsen udtrådte af bestyrelsen i maj 2001. I stedet indtrådte adm. direktør for ISS Danmark A/S, Arne Pedersen, der er udpeget af Servicebranchens Arbejdsgiverforening. Direktør Jørgen K. Kimø, der var udpeget af Land- og Skovbrugets Arbejdsgivere, udtrådte af bestyrelsen i december måned. I stedet indtrådte godsejer Gerner Wolff-Sneedorff, udpeget af Land- og Skovbrugets Arbejdsgivere, Danske Anlægsgartnermestre, Gartneribrugets Arbejdsgiverforening og Mejeribrugets Arbejdsgiverforening.

Borgmester Hans Peter Geil (formand)
Kommunernes Landsforening

Forbundsformand Poul Erik Skov Christensen (næstformand)
Specialarbejderforbundet i Danmark

Forbundsformand Lillian Knudsen (næstformand)
Kvindeligt Arbejderforbund i Danmark

Specialarbejder Torben Bekke
Delegeretforsamlingsvalgt (SiD)

Borgmester Britta Christensen
Kommunernes Landsforening

Rengørings- og kantineassistent Susanna Coleman
Delegeretforsamlingsvalgt (KAD)

Rengøringsassistent Edith Wilsøe Hansen
Delegeretforsamlingsvalgt (KAD)

Forbundsformand Karsten Hansen
Dansk Funktionærforbund-Serviceforbundet

Formand Jørn Jennet
Delegeretforsamlingsvalgt (Dansk Funktionærforbund – Serviceforbundet/
Ejendom- og Servicefunktionærernes Landssammenslutning)

Overborgmester Jens Kramer Mikkelsen
Københavns Kommune

Forbundsformand Poul Monggaard
Delegeretforsamlingsvalgt (Dansk Frisør & Kosmetiker Forbund)

Adm. direktør Arne Pedersen
Servicebranchens Arbejdsgiverforening

Grufformand Svend Ove Pedersen
Specialarbejderforbundet i Danmark, GLS-gruppen

Næstformand Gary D. Sheridan
Delegeretforsamlingsvalgt (SiD)

Lagerarbejder Peter Møller Sjøgren
Delegeretforsamlingsvalgt (SiD)

Rengøringsassistent Winnie Vibskov-Madsen
Delegeretforsamlingsvalgt (KAD)

Godsejer Gerner Wolff-Sneedorff
Land- og Skovbrugets Arbejdsgivere

DELEGERETFORSAMLING

Delegeretforsamlingen består af 146 delegerede - fordelt med:

- 50 delegerede valgt blandt medlemmerne på SiDs overenskomstområder,
- 50 delegerede valgt blandt medlemmerne på KADs overenskomstområder,
- 20 delegerede valgt blandt medlemmerne fra Dansk Funktionærforbunds overenskomstområder,
- 10 delegerede valgt blandt medlemmerne fra Dansk Frisør & Kosmetiker Forbunds overenskomstområde,
- 10 delegerede valgt blandt medlemmerne fra Nærings- og Nydelsesmiddelarbejderforbundets overenskomstområde,
- 2 delegerede valgt blandt medlemmerne fra HKs overenskomstområder,
- 2 delegerede valgt blandt medlemmerne fra Dansk Metals overenskomstområder,
- 2 delegerede valgt blandt de medlemmer, som modtager løbende alders- eller invalidepension.

Følgende er valgt som delegerede frem til 2002:

Bornholms amt

KAD

Margit Christoffersen, Svaneke Skole

SiD

Svend Holger Holm, Aakirkeby Kommune

Frederiksborg amt

KAD

Birgit Dufke, Helsingør Kommune

Lena Jakobsen, Frederikssund Kommune – Rådhuset

Anna Lise Jensen, Hillerød Sygehus

SiD

Bent Andersen, Græsted-Gilleleje Kommune

Pia Wangsgaard Andreassen, Helsingør Kommune

Johnny Søndergaard, SiD Skibby & Omegn afd.

Fyns amt

KAD

Ulla Bjørk Brink, KAD Odense

Nina Hansen, KAD Nyborg

Kirsten Jakobsen, Strib Skole

Gundhild Anna Jørgensen, ISS hospitalsservice – Fåborg Sygehus

Gurli Nørregaard

SiD

Henrik Hansen, Odense Kommune - Mag. 2. afd., Odense Bytrafik

Niels Arne Karlsen, Egebjerg Kommune – Teknisk Forvaltning

Hans Rasmussen, Middelfart Kommune

Lars Rasmussen, SiD Otterup

Gary D. Sheridan, SiD Odense Kommunal

København og Frederiksberg kommuner samt Københavns amt

KAD

Inge Krull, KAD Afdeling 1

Lene Larsen, KAD

Lisbeth Daniel Malmberg, KAD

Birgitte Mortensen, KAD

Kirsten V. Nielsen, Jydsk Rengøring A/S - Rigshospitalet

Marianne Henriksen, KAD Afdeling 1

Tonni Steinmeier, ISS – Handelshøjskolen i København

Winnie Vibskov-Madsen, Arriva Danmark A/S

DELEGERETFORSAMLING

SiD

Jørgen Danielsen, Kommune Teknik København
Jesper Peter Holm, SiD Herlev
Birger Larsen, Lager- og Handelsearb. Forbund
Lars Lund, Rigshospitalet
Henrik Boremann Carlsen, Københavns Amts Fællesforvaltning
Kurt Mikkelsen
Knud Henry Pfeiffer, HNG Gladsaxe
Kjeld Poulsen, Reno Flex A/S

Nordjyllands amt

KAD

Mona Andersson, Aalborg Sygehus Syd
Lissi Bech, KAD Aalborg
Anni Eriksen
Vivi Jørgensen, Ankermedet Skole
Susanne Larsen, A/S Sæby Fiskeindustri
Jonna Bach Nielsen, Brønderslev Psykiatrisk Sygehus

SiD

Erling Larsen, Løgstør Kommune
Ove Christensen, Kommunale Værker
Palle Fjeldgaard, Pandrup Kommune
Jan Gerts, Als Skole
Gert Jensen, Suldrup Skole
Børge Søndergård, SiD Aalborg Kommunal

Ribe amt

KAD

Henriette Olesen
Anne Margrethe Toftdal, Grindsted Sygehus

SiD

Egon Hansen, Varde Kommune
Niels Peter Nielsen, Esbjerg Kommune

Ringkøbing amt

KAD

Laila Crafack
Bodil Kaptain, KAD Herning

SiD

Erik Bækgaard, Herning Kommune
Jørgen Roslev, SiD Ringkøbing

Roskilde amt

KAD

Anni Agnethe Christensen, Ramsø Bibliotek
Anne-Marie Andersen, RASK Køge

SiD

Torben Bekke, Greve Kommune - Park- og Vejafdelingen
Peter Munch, Hvalsø Kommune Gartner afd.

Storstrøms amt

KAD

Rita Christiansen, Nykøbing F. Centralsygehus
Poula Mortensen, ISS Servicesystem

SiD

Hasse Martini Clausen, Holmegård Kommune
Jan Allan Hansen, Boestofte Skolen

DELEGERETFORSAMLING

Sønderjyllands amt

KAD

Helga Andresen, Tønder Kommune
Anne Grethe Johannsen, Stubbæk Skole
Jette Madsen, Humblehøj-hallen og skole
Kirsten Nielsen, Haderslev Sygehus Vaskeri

SiD

Gert H. Andersen, Nordborg Kommune – Rådhuset
Gerd U. Christiansen
Kurt Jakobsen, Skærbæk Kommune
Svend Åge Voss, Sønderborg Kommune - Rådhuset

Vejle amt

KAD

Laila Andersen, Horsens Kommune - Dagnæs skole
Herdis Hollænder, Kolding Kommune - Dyrehaveskolen
Dagmar Pedersen, Sygehusvaskeriet

SiD

Poul Dahl, Kolding Kommune - Teknisk Forvaltning
Leif Mikkelsen, SiD Hedensted
Jørn M. K. Svoldgaard

Vestsjællands amt

KAD

Birgit Christensen, Korsør Kommune – Halskovskolen
Anni Jakobsen, Centralsygehuset i Slagelse
Anni Jørgensen, Centralsygehuset i Holbæk

SiD

Hans Larsen
Per Tofte Johansen, Skælskør Kommune
Arne Skovshoved, Holbæk Kommune

Viborg amt

KAD

Edith Wilsøe Hansen, Skive Sygehus
Jytte Larsen, Viborg Sygehus
Inger Sørensen, Limfjords-Kompagniet

SiD

Ernst Greve, Viborg
Svend Aage Jensen, SiD Sydthy
Mona Lundal Sørensen, SiD Møldrup

Århus amt

KAD

Ida Akselsen, ISS – Psykiatrisk Hospital
Anette Hansen, De forenede Rengøringselskaber - Intereclean
Inge Kløve Kristiansen, Grenå Kommune
Winnie Leth, Århus Kommune, Børn og Ungeafdelingen
Mechthild Anna Mouritzen, ISS Service A/S
Ruth Pedersen, Silkeborg Centralsygehus

SiD

Arne Dalbo Andersen, Århus Kommune
Leon Kanstrup, Århus Kommune - Social- og Sundhedsforvaltningen
Ivan Mogensen, Randers Kommune – Parkområdet
Thomas Møller, SiD Gartneres Fagforening
Ebbe Nielsen, Gartneriet Orla Lund Jensen
Knud Juul Nielsen, Silkeborg Komm. Varmeforsyning

DELEGERETFORSAMLING

Landsdækkende valgkredse

Dansk Frisør & Kosmetiker Forbund

Elly Ankersen, Madsens Frisørsalon, Silkeborg
Gurli Frederiksen, DFKF Ålborg afd.
Hanne Marcher Hansen, Dansk Frisør- og Kosmetiker-Forbund, København
Dorte Haack, Salon "Vi to", Haslev
Anne Karen Haaning, "Hos Kirsten", Skive
Jeanett Malchau, Hairguide, Viby Sjælland
Krista Mortensen, "Jan Intercoiffure", Århus C
Poul Monggaard, Dansk Frisør- og Kosmetiker-Forbund, København
Niels Tholstrup, DFKF Københavns afd.
Kirsten Svarrer, Dansk Frisør- og Kosmetiker-forbund, København

Dansk Funktionærforbund - Serviceforbundet

Torben Juul Andersen, Boligselskabet "Lejerbo"
Michel Eli Borre Carlsen, Jydsk Rengøring A/S, Rigshospitalet
Ivan Dürr, Ejendomsfunktionærernes Fagforening, Esbjerg
Morten Schmidtke Eriksen
Anders Isaksen, Ejendomsfunktionærernes Fagforening, Århus N
Jørn Jennet, Ejendom- og Servicefunktionærernes Landssammenslutning
Svend Erik Jensen, ARLA Foods AMBA, Viby J
Carsten Jervild
John Preben Johansen, Ejendomsfunktionærernes Fagforening, Ålborg
Leif V. Jørgensen, Ejendomsfunktionærernes Fagforening, Vanløse
Hans Kirk, Ejendomsfunktionærernes Fagforening, Vanløse
Bo Kjærulf, Ejendom- og Servicefunktionærernes Landssammenslutning
Niels Kragh, Tandteknikerforeningen
Chris Kristiansen, ISS Skadeservice - Esbjerg
Kim Larsen, Ejendom- og Servicefunktionærernes Landssammenslutning
Bjarne B. Pedersen, Ejendom- og Servicefunktionærernes Fagforening, Fredericia
Jørn Radoor Pedersen, Ejendomsfunktionærernes Fagforening, Odense M
Knud Jørgen Poulsen, Boligselskabet Grenaa af 1945
Anni Fich Rasmussen, Københavns Idrætsanlæg

Nærings- og Nydelsesmiddelarbejderforbundet

Jørgen Bæk, NNF Hjørring
Hans Peter Christiansen, Arla Foods - Varde Smørmejeri
Søren Jakobsen, Arla Foods – Hobro
Jørn Møller Jespersen, Arla Foods – Brabrand Mejeri
Ulrik Krogh, Arla Foods – Birkum Ost
Ole Pagård, Arla Foods – Vejle
Linda Pedersen, Arla Foods - Snejbjerg
Poul Ø. Pedersen, Arla Foods – Slagelse
Thorkild N. Petersen, Arla Foods – Bov Mejeri
Erik Weiland, Arla Foods – Vestjylland

HK

Lise Margrethe Andersen
Jeppe Schmidt, SiD, EDB Afd.

Dansk Metal

Henry Holm, Arla Foods, Esbjerg
Carsten Petersen, Arla Foods, Slagelse

Pensionistgruppen

Hans Christian Nielsen
Anna Maria Lønstrup Larsen

DIREKTION

Adm. direktør Torben Möger Pedersen

Vicedirektør Niels Fink

DIREKTIONENS ØVRIGE LEDELSESHVERV

Torben Möger Pedersen varetager følgende ledelseshverv:

Medlem af direktionen for:

Administrationsfællesskabet PensionSelskaberne I/S
og de tilsluttede livsforsikringselskaber og pensionskasser

Medlem af bestyrelsen for:

PensionSelskabernes Ejendomme ApS (formand)

Placeringsforeningen PensionsInvest (formand)

A/S Dagbladet Information (formand)

Forsikring & Pension

PensionsInfo

Medlem af:

Nykredits Styrelsesråd

Niels Fink varetager følgende ledelseshverv:

Medlem af direktionen for:

Administrationsfællesskabet PensionSelskaberne I/S
og de tilsluttede livsforsikringselskaber og pensionskasser

PensionSelskabernes Ejendomme ApS

Medlem af bestyrelsen for:

PensionSelskabernes Ejendomme ApS

Placeringsforeningen PensionsInvest

ANVENDT REGNSKABSPRAKSIS

Årsregnskabet er udarbejdet i overensstemmelse med lov om forsikringsvirksomhed og den dertil hørende bekendtgørelse om livsforsikringssekskabers og tværgående pensionskassers årsregnskaber.

Der er sket en ændring af præsentationen af hensættelserne til fremtidige præmie-nedsættelser vedrørende grupperisikoprodukterne. Disse hensættelser indgår ikke længere som en del af pensionshensættelserne, men er skilt ud i en særlig post med betegnelsen bonushensættelser til gruppeordning. Den ændrede præsentation har ingen konsekvens for årets resultat eller egenkapital. Der er sket en tilpasning af sammenligningstallene.

Herudover er den anvendte regnskabspraksis ikke ændret i forhold til sidste år.

Resultatopgørelse

Indtægter og udgifter periodiseres, så de omfatter regnskabsperioden. Medlemsbidragene vedrørende forsikringer, hvorunder medlemmerne bærer investeringsrisikoen, indtægtsføres på indbetalingstidspunktet.

Realiserede gevinster og tab ved salg og udtræk af obligationer føres over resultatopgørelsen. Det samme gælder de urealiserede gevinster og tab, som fremkommer på obligationer som følge af løbetidsforkortelsen, samt såvel urealiserede som realiserede gevinster og tab som følge af valutakursændringer. Under valutakursreguleringer af aktier medtages realiserede og urealiserede gevinster på valutaterminsforretninger.

For kapitalandele og investeringsforeningsandele føres urealiserede og realiserede gevinster og tab over resultatopgørelsen.

Selskabet indgår i Administrationsfællesskabet PensionSelskaberne I/S. Selskabets og de øvrige interessenters fællesomkostninger, herunder lønninger og andre personaleomkostninger, fordeles gennem administrationsfællesskabet på grundlag af deltagernes medlemstal, størrelsen af deres aktiver samt deres belastning af personaleressourcerne. Omkostninger, der kan henføres til den enkelte interessent, fordeles umiddelbart videre til denne. Anskaffelser under 100 t.kr. udgiftsføres i anskaffelsesåret. Større anskaffelser afskrives over fem år.

Omkostninger ved værdipapirhandel (kurtage og provision mv.) indgår i handelsværdierne for så vidt angår aktier. Som følge heraf indgår beløbene resultatmæssigt i gevinster og tab på investeringsaktiver. Omkostninger ved handel med obligationer indgår derimod i resultatopgørelsen under administrationsomkostninger i forbindelse med investeringsaktiver.

Pensionsafkastskat udgiftsføres med det beløb, der beregnes af regnskabsårets opgjorte skattegrundlag, samt ændringen i værdien af udskudt pensionsafkastskat.

Ved opgørelsen af det tekniske resultat fratrækkes den del af investeringsafkastet, der kan henføres til egenkapitalen, samt den del, der kan henføres til forsikringer, hvorunder medlemmerne bærer investeringsrisikoen.

Balance

Kapitalandele i associerede virksomheder optages til indre værdi.

Børsnoterede kapitalandele og investeringsforeningsandele optages til den senest noterede kurs ultimo året. Ikke børsnoterede investeringsforeningsandele optages til en skønnet markedsværdi. Unoterede kapitalandele optages til skønnet markedsværdi.

Obligationer optages til anskaffelsespris reguleret for den ændring, der ved konstant effektiv rente fremkommer som følge af forkortelsen af restløbetiden. Værdien af indeksobligationer reguleres desuden som følge af indeksopskrivning.

Aktiver og passiver i fremmed valuta optages til den senest noterede kurs ultimo året. Valutaterminsforretninger til afdækning af valutakursrisikoen på aktiebeholdningen er

ANVENDT REGNSKABSPRAKSIS

værdiansat til skønnet markedsværdi. Værdien er opført sammen med værdien af investeringsforeningsandele.

Investeringsaktiver tilknyttet forsikringer, hvorunder medlemmerne bærer investeringsrisikoen, optages til markedsværdi.

Udskudt pensionsafkastskat hensættes med den diskonterede værdi af den fremtidige skat af tidligere realiserede gevinster ved salg af nominelle obligationer i danske kroner mv. Der hensættes desuden udskudt pensionsafkastskat af forskellen mellem bogført værdi og skatteværdi af indeksobligationer samt skat af negativt afgiftsgrundlag, der kan fremføres til modregning i efterfølgende år.

Pensionshensættelserne og Pensionsmæssige hensættelser for forsikringer, hvorunder medlemmerne bærer investeringsrisikoen, opgøres af den ansvarshavende aktuar i henhold til det til Finanstilsynet anmeldte tekniske grundlag med tillæg af nødvendige hensættelser til ikke anmeldte eller opgjorte krav.

Bonusudjævningshensættelser og særlige bonushensættelser opgøres i overensstemmelse med pensionskassens overskudspolitik.

Pengestrømsopgørelse

Pengestrømsopgørelsen er opstillet efter den direkte metode og viser, hvordan placeringsbehovet skabes opdelt på likviditet fra medlemmer, likviditet fra omkostninger mv. og likviditet fra investeringsaktiver samt fordelingen af placeringerne på forskellige typer af aktiver. I pengestrømsopgørelsen indgår køb og salg af investeringsforeningsbeviser efter arten af de underliggende aktiver.

HOVEDTAL

mill.kr.	1997	1998	1999	2000	2001
Resultatopgørelse					
Medlemsbidrag før arbejdsmarkedsbidrag mv.	867,0	1.059,0	1.183,9	1.313,9	1.494,8
Arbejdsmarkedsbidrag og stempelafgift	-67,6	-82,5	-91,5	-103,9	-115,3
Afgivne genforsikringspræmier	-1,2	-1,7	0,0	0,0	0,0
Bidrag for egen regning	798,2	974,8	1.092,4	1.210,0	1.379,5
Afkast af investeringsaktiver	363,8	337,3	1.236,2	-10,4	-328,2
Indtægter i alt	1.162,0	1.312,1	2.328,6	1.199,6	1.051,3
Pensionsydelse f.e.r.	-155,0	-197,6	-215,5	-345,5	-313,4
Ændring i pensionshensættelser f.e.r.	-519,4	-612,1	-717,3	-311,6	-430,4
Ændring i pensionsmæssige hensættelser for forsikringer, hvorunder medlemmerne bærer investeringsrisikoen	0,0	0,0	0,0	-475,2	-377,5
Tilskrevet bonus	-89,9	-105,4	-142,1	-221,9	-221,8
Pensionsafkastskat og selskabsskat	-35,8	-37,2	-90,5	-15,5	70,3
Driftsomkostninger f.e.r. i alt	-31,9	-34,8	-37,2	-43,4	-46,7
Udgifter i alt	-832,0	-987,1	-1.202,6	-1.413,1	-1.319,5
Resultat før hensættelser til bonus	330,0	325,0	1.126,0	-213,5	-268,2
Ændring i bonusudjævningshensættelser	-75,0	-275,0	-290,0	0,0	318,8
Ændring i særlig bonushensættelse	0,0	0,0	0,0	0,0	-40,5
Årets resultat	255,0	50,0	836,0	-213,5	10,1
Teknisk resultat	200,9	1,5	606,2	-209,9	53,6
Aktiver					
Nominelt forrentede obligationer	956,0	1.297,9	1.832,8	1.644,8	2.121,7
Indeksobligationer	1.050,1	1.279,4	1.389,0	1.641,3	1.403,7
Aktier	934,4	1.426,2	2.693,3	3.382,7	3.871,4
Investeringsaktiver i alt	2.940,5	4.003,5	5.915,1	6.668,8	7.396,8
Andre aktiver	107,2	122,5	173,3	170,2	199,2
Aktiver i alt	3.047,7	4.126,0	6.088,4	6.839,0	7.596,0
Passiver					
Egenkapital i alt	549,8	599,8	1.435,8	1.176,8	1.186,9
Pensionshensættelser m.v.	2.275,6	2.999,6	3.853,8	4.388,5	5.050,0
Pensionsmæssige hensættelser for forsikringer, hvorunder medlemmerne bærer investeringsrisikoen	0,0	0,0	0,0	475,2	852,7
Særlige bonushensættelser	0,0	0,0	0,0	0,0	40,5
Bonusudjævningshensættelser	205,0	480,0	770,0	770,0	451,2
Pensionsmæssige hensættelser i alt	2.480,6	3.479,6	4.623,8	5.633,7	6.394,4
Andre passiver	17,3	46,6	28,8	28,5	14,7
Passiver i alt	3.047,7	4.126,0	6.088,4	6.839,0	7.596,0
Solvensmargen	115,0	146,4	181,8	214,4	245,3
Antal medlemmer ultimo					
	97.919	103.654	109.864	122.232	129.776

NØGLETAL

pct.	1997	1998	1999	2000	2001
Afkastnøgletal					
Afkast før pensionsafkastskat	15,3	10,8	23,6	-0,8	-4,4
Afkast efter selskabets pensionsafkastskat	13,9	9,7	22,2	-1,2	-3,4
Afkast efter korrigeret pensionsafkastskat	13,9	9,7	22,2	-1,2	-3,4
Omkostningsnøgletal					
Omkostningsprocent	4,0	3,6	3,5	3,6	3,4
Omkostninger beregnet som rentemarginal	1,6	1,3	1,1	1,1	0,9
Omkostninger i kr. pr. forsikret	303	318	333	344	346
Omkostningsresultat	1,27	2,31	1,27	0,59	0,98
Risikonøgletal					
Risikoresultat	2,62	2,61	2,72	0,67	0,55
Konsolideringsnøgletal					
Bonusreserve	13,5	20,9	21,0	17,2	9,7
Egenkapitalreserve	19,2	15,2	32,7	22,0	19,1
Solvensgrad	478	410	790	549	500

PENGESTRØMSOPGØRELSE

	2001	2000
	mill.kr	mill.kr
Likviditet fra medlemmer		
Indbetalte bidrag	1.510,1	1.340,8
Udbetalte ydelser	-304,1	-345,5
I alt	<u>1.206,0</u>	<u>995,3</u>
Likviditet fra omkostninger, skatter, afgifter mv.		
Kapitalindskud	-22,8	-22,8
Driftsomkostninger i alt	-51,8	-48,2
Arbejdsmarkedsbidrag	-113,9	-103,5
Pensionsafkastskat	4,8	-43,3
I alt	<u>-183,7</u>	<u>-217,7</u>
Likviditet fra investeringsaktiver		
Indgåede renter og udbytter mv.	423,2	160,0
Indfrielse af nominelt forrentede obligationer	21,3	168,3
Indfrielse af indeksobligationer	66,3	45,1
I alt	<u>510,8</u>	<u>373,4</u>
Placeringsbehov	1.533,1	1.151,0
Placeringer i investeringsaktiver, nettokøb		
Aktier	-1.286,7	-889,8
Nominelt forrentede obligationer	-466,0	13,3
Indeksobligationer	207,8	-247,6
Ejendomme	1,4	-2,5
Forskydning i uafviklede handler	1,2	-1,2
I alt	<u>-1.542,3</u>	<u>-1.127,8</u>
Likviditetspåvirkning i alt	-9,2	23,2
Likviditet primo	40,3	17,1
Likviditet ultimo	31,1	40,3

RESULTATOPGØRELSE

Note		2001 mill.kr	2000 mill.kr
1	<i>Medlemsbidrag</i> Medlemsbidrag brutto Bidrag for egen regning	1.379,5 1.379,5	1.210,0 1.210,0
	<i>Indtægter af investeringsaktiver</i>		
2	Indtægter fra associerede virksomheder	0,4	1,2
2	Renter og udbytter mv.	448,2	200,2
3	Realiserede gevinster på investeringsaktiver	28,2	5,7
	Indtægter af investeringsaktiver i alt	476,8	207,1
3	Urealiserede gevinster på investeringsaktiver	12,1	9,1
	<i>Pensionsydelse</i>		
4	Udbetalte ydelser	-304,1	-344,3
	Ændring i erstatningshensættelser	-9,3	-1,2
	Pensionsydelse for egen regning	-313,4	-345,5
	<i>Ændring i pensionshensættelser</i>		
16	Ændring i bruttopensionshensættelser	-461,3	-291,3
	Ændring i pensionshensættelser for egen regning	-461,3	-291,3
	Ændring i pensionsmæssige hensættelser for pensioner, hvorunder medlemmerne bærer investeringsrisikoen	-377,5	-475,2
	<i>Bonus</i>		
16	Årets tilskrevne bonus	-221,8	-221,9
17	Ændring i bonushensættelse til gruppeordning	30,9	-20,3
18	Ændring i særlig bonushensættelse	-40,5	0,0
19	Ændring i bonusudjævningshensættelser	318,8	0,0
	Bonus i alt	87,4	-242,2
	<i>Driftsomkostninger</i>		
5	Administrationsomkostninger	-46,7	-43,4
	Driftsomkostninger for egen regning i alt	-46,7	-43,4
	<i>Udgifter i tilknytning til investeringsaktiver</i>		
6	Administrationsomkostninger i forbindelse med investeringsvirksomhed	-5,1	-4,0
	Renteudgifter	0,0	-0,5
3	Realiserede tab på investeringsaktiver	-517,5	-19,0
	Udgifter i tilknytning til investeringsaktiver i alt	-522,6	-23,5
3	Urealiserede tab på investeringsaktiver	-284,5	-203,6
7	Valutakursregulering	-10,0	0,5
8	Pensionsafkastskat	70,3	-15,5
9	Overført investeringsafkast (-)	43,5	3,6
	TEKNISK RESULTAT	53,6	-209,9
	Overført investeringsafkast (+)	-43,5	-3,6
	ÅRETS RESULTAT	10,1	-213,5

BALANCE ultimo

Note		2001 mill.kr	2000 mill.kr
AKTIVER			
	<i>Investeringsaktiver</i>		
10	Kapitalandele i associerede virksomheder	2,7	2,3
	Udlån til associerede virksomheder	9,2	9,6
11	Kapitalandele	116,0	23,7
12	Investeringsforeningsandele	5.024,4	3.066,7
13	Obligationer	1.419,0	3.099,8
	Investeringsaktiver i alt	6.571,3	6.202,1
14	Investeringsaktiver tilknyttet forsikringer, hvorunder medlemmerne bærer investeringsrisikoen	852,7	475,2
	<i>Tilgodehavender</i>		
	Tilgodehavender i forbindelse med direkte forsikringsforretninger hos medlemmer	50,1	65,4
	Tilgodehavender hos associerede virksomheder	0,0	0,5
	Uafviklede salg af værdipapirer	0,0	1,8
	Udskudt pensionsafkastskat	70,7	0,0
	Andre tilgodehavender	0,0	6,3
	Tilgodehavender i alt	120,8	74,0
	<i>Andre aktiver</i>		
	Kassebeholdning og anfordringstilgodehavender	31,1	40,3
	Andre aktiver i alt	31,1	40,3
	<i>Periodeafgrænsningsposter</i>		
	Tilgodehavende renter	18,8	45,1
	Andre periodeafgrænsningsposter	1,3	2,3
	Periodeafgrænsningsposter i alt	20,1	47,4
	AKTIVER I ALT	7.596,0	6.839,0

BALANCE ultimo

Note		2001 mill.kr	2000 mill.kr
	PASSIVER		
	<i>Egenkapital</i>		
15	Overført overskud	1.186,9	1.176,8
	Egenkapital i alt	1.186,9	1.176,8
	<i>Pensionsmæssige hensættelser</i>		
	<i>Pensionshensættelser</i>		
	Bruttohensættelser	4.936,2	4.253,1
16	Pensionshensættelser f.e.r.	4.936,2	4.253,1
	<i>Erstatningshensættelser</i>		
	Bruttohensættelser	28,5	19,2
	Erstatningshensættelser f.e.r.	28,5	19,2
17	Bonushensættelser til gruppeordning	85,3	116,2
18	Særlig bonushensættelse	40,5	0,0
19	Bonusudjævningshensættelser	451,2	770,0
	Pensionsmæssige hensættelser f.e.r. i alt	5.541,7	5.158,5
20	Pensionsmæssige hensættelser for forsikringer, hvorunder medlemmerne bærer investeringsrisikoen	852,7	475,2
	<i>Hensættelser til andre risici og omkostninger</i>		
	Udskudt pensionsafkastskat	0,0	0,3
	Hensættelser til andre risici og omkostninger i alt	0,0	0,3
	<i>Gæld</i>		
	Gæld i forbindelse med uafviklede køb af værdipapirer	0,0	0,6
	Anden gæld	14,7	27,6
	Gæld i alt	14,7	28,2
	PASSIVER I ALT	7.596,0	6.839,0
21	Registrerede aktiver		
22	Eventualforpligtelser		
23	Solvensmargen og basiskapital		

NOTER TIL RESULTATOPGØRELSEN

Note	2001 mill.kr	2000 mill.kr
1 Medlemsbidrag		
Løbende medlemsbidrag	1.223,7	1.053,2
Grupperisikopræmier	213,1	212,7
Overførsler fra andre pensionsordninger mv.	58,0	48,0
Medlemsbidrag før afgifter mv.	1.494,8	1.313,9
Arbejdsmarkedsbidrag	-115,3	-103,9
Medlemsbidrag i alt	1.379,5	1.210,0

Samtlige medlemsbidrag vedrører forsikringer, der er oprettet som led i et ansættelsesforhold på baggrund af kollektive overenskomster, aftaler eller lignende, og som er direkte dansk forretning. Ved årets udgang omfattede forsikringerne 129.776 (2000: 122.232) personer. Heraf var 99.735 (2000: 97.503) omfattet af grupperisikoforsikringer, og 86.575 (2000: 81.600) omfattet af forsikringer, hvorunder medlemmerne bærer investeringsrisikoen.

NOTER TIL RESULTATOPGØRELSEN

Note	2001 mill.kr	2000 mill.kr
2 Renter og udbytter mv.		
<i>Aktier</i>		
Udbytte	0,2	0,4
<i>Investeringsforeningsandele</i>		
Udbytte (aktier)	259,0	9,2
Udbytte (obligationer)	12,5	1,4
I alt	271,5	10,6
<i>Nominelt forrentede obligationer</i>		
Renteindtægter	77,9	93,3
Gevinst ved udtræk	0,7	0,9
Matematisk kursregulering	-0,4	2,1
I alt	78,2	96,3
<i>Indeksobligationer</i>		
Renteindtægter	41,0	40,5
Gevinst ved udtræk	3,3	3,3
Matematisk kursregulering	2,2	2,4
Indeksregulering	44,7	40,8
I alt	91,2	87,0
<i>Andre renter</i>		
Renter af anfordringstilgodehavender	5,9	5,6
Andre renter i øvrigt	1,2	0,3
I alt	7,1	5,9
Renter og udbytter mv. i alt	448,2	200,2

NOTER TIL RESULTATOPGØRELSEN

Note	2001 mill.kr	2000 mill.kr
3 Samlede kursgevinster og -tab		
<i>Realiserede gevinster på investeringsaktiver</i>		
Investeringsforeningsandele (aktier)	0,0	2,4
Nominelt forrentede obligationer	7,8	0,0
Indeksobligationer	0,0	3,3
Udenlandske obligationer	20,4	0,0
I alt	28,2	5,7
<i>Urealiserede gevinster på investeringsaktiver</i>		
Investeringsforeningsandele (nominelt forrentede obligationer)	12,1	9,1
I alt	12,1	9,1
<i>Realiserede tab på investeringsaktiver</i>		
Investeringsforeningsandele (aktier)	496,0	0,0
Investeringsforeningsandele (nominelt forrentede obligationer)	7,8	0,2
Nominelt forrentede obligationer	0,0	18,8
Indeksobligationer	13,7	0,0
I alt	517,5	19,0
<i>Urealiserede tab på investeringsaktiver</i>		
Aktier	6,0	0,9
Investeringsforeningsandele (aktier)	278,5	202,7
I alt	284,5	203,6
<i>Samlede kursgevinster og -tab</i>		
Aktier	-6,0	-0,9
Investeringsforeningsandele (aktier)	-774,5	-200,3
Investeringsforeningsandele (nominelt forrentede obligationer)	4,3	8,9
Nominelt forrentede obligationer	7,8	-18,8
Indeksobligationer	-13,7	3,3
Udenlandske obligationer	20,4	0,0
I alt	-761,7	-207,8

NOTER TIL RESULTATOPGØRELSEN

Note	2001 mill.kr	2000 mill.kr
4 Udbetalte ydelser		
<i>Pensionsydelse</i>		
Pensionsydelse	104,5	91,9
Forsikringssumme ved opnåelse af alder	8,8	6,4
Forsikringssumme ved kritisk sygdom	15,1	6,5
Forsikringssumme ved invaliditet	29,7	24,9
Forsikringssumme ved død	47,4	48,6
I alt	205,5	178,3
<i>Udtrædelse</i>		
Overførsler til andre pensionsordninger	93,8	161,2
Udbetalte depoter	4,8	4,8
I alt	98,6	166,0
Udbetalte ydelser i alt	304,1	344,3

NOTER TIL RESULTATOPGØRELSEN

Note		2001 mill.kr	2000 mill.kr
5	Administrationsomkostninger		
	Afgift til Finanstilsynet	0,3	0,4
	Vederlag til bestyrelse og direktion	1,4	1,2
	Øvrige administrationsomkostninger	48,6	44,7
	Overført til investeringsvirksomhed	-3,6	-2,9
	I alt	46,7	43,4
	I administrationsomkostningerne indgår nedenstående poster:		
	<i>Personaleudgifter</i>		
	Løn	4,6	3,5
	Pensionsbidrag	1,2	0,9
	I alt	5,8	4,4
	<i>Honorar til revisorer</i>		
	<i>Deloitte og Touche</i> <i>Statsautoriseret Revisionsaktieselskab</i>		
	Revision	0,2	0,0
	Rådgivning	0,1	0,0
	I alt	0,3	0,0
	<i>Grothen og Perregaard</i> <i>Statsautoriseret Revisionsaktieselskab</i>		
	Revision	0,1	0,1
	Rådgivning	0,1	0,0
	I alt	0,2	0,1
	<i>Revisionsinstituttet</i> <i>Statsautoriseret Revisionsaktieselskab</i>		
	Revision	0,0	0,1
	I alt	0,0	0,1
	Administrationsfællesskabet PensionSelskaberne I/S havde i gennemsnit 32,5 (2000: 31,2) personer heltidsbeskæftiget.		
6	Administrationsomkostninger i forbindelse med investeringsvirksomhed		
	Direkte investeringsomkostninger	1,5	1,1
	Overførte administrationsomkostninger	3,6	2,9
	I alt	5,1	4,0

NOTER TIL RESULTATOPGØRELSEN

Note		2001 mill.kr	2000 mill.kr
7	Valutakursregulering		
	<i>Aktier</i>		
	Realiseret avance	-9,4	0,0
	I alt	-9,4	0,0
	<i>Obligationer</i>		
	Realiseret avance	-0,6	1,0
	Realiseret tab	0,0	-0,4
	Urealiseret tab	0,0	-0,1
	I alt	-0,6	0,5
	Valutakursregulering i alt	-10,0	0,5
8	Pensionsafkastskat		
	Pensionsafkastskat vedrørende året afregnet a conto	0,0	21,5
	Regulering vedrørende året	0,0	0,0
	Regulering vedrørende tidligere år	-0,1	-0,1
	Hensættelse til udskudt pensionsafkastskat	-70,2	-5,9
	Pensionsafkastskat i alt	-70,3	15,5
	Andel af investeringsaktiver, hvis afkast er pålagt pensionsafkastskat er 81,1 pct. (2000: 75,4 pct.) Friholdelsesbrøk 0,0 pct. (2000: 0,0 pct.)		
	Latent pensionsafkastskat ultimo	0,0	-0,5
9	Overført investeringsafkast		
	Indtægter af investeringsaktiver i alt	476,8	207,1
	Urealiserede gevinster på investeringsaktiver	12,1	9,1
	Udgifter i tilknytning til investeringsaktiver i alt	-522,6	-23,5
	Urealiserede tab på investeringsaktiver	-284,5	-203,6
	Valutakursregulering	-10,0	0,5
	Pensionsafkastskat	70,3	-15,5
	Investeringsafkast i alt	-257,9	-25,9
	Den del af investeringsafkastet, der kan henføres til egenkapitalen og som ikke indgår i det forsikringstekniske resultat	-43,5	-3,6

NOTER TIL BALANCEN

Note	2001 mill.kr	2000 mill.kr
10 Kapitalandele i associerede virksomheder		
<i>PensionSelskabernes Ejendomme ApS</i>		
Hjemsted	København	
Aktivitet	Ejendomsinvestering	
Ejerandel	33,3 pct.	
Egenkapital ultimo 2001	7,9 mill.kr.	
Resultat 2001	1,1 mill.kr.	
Selskabet ejer to ejendomme, som er ansat på baggrund af forrentningskrav på henholdsvis 8,0 pct. (2000: 8,0 pct.) og 6,2 pct. (2000: 6,2 pct.) Det gennemsnitlige forrentningskrav udgør 7,6 pct. (2000: 7,6 pct.)		
Anskaffelsessum primo	12,0	12,0
Anskaffelsessum ultimo	12,0	12,0
Nedskrivninger primo	-9,7	-10,9
Tilbageførte nedskrivninger	0,4	1,2
Nedskrivninger ultimo	-9,3	-9,7
Bogført værdi	2,7	2,3
11 Kapitalandele		
<i>Bogført værdi (markedsværdi)</i>		
Aktier	116,0	23,7
<i>Anskaffelsesværdi</i>		
Aktier	122,9	24,6
12 Investeringsforeningsandele		
<i>Bogført værdi (markedsværdi)</i>		
Investeringsforeningsandele		
- aktier	3.276,1	3.066,7
- obligationer	1.748,3	0,0
I alt	5.024,4	3.066,7
<i>Anskaffelsesværdi</i>		
Investeringsforeningsandele		
- aktier	3.527,8	2.953,5
- obligationer	1.749,5	0,0
I alt	5.277,3	2.953,5

NOTER TIL BALANCEN

Note		2001 mill.kr	2000 mill.kr
13	Obligationer		
	<i>Bogført værdi</i>		
	Nominelt forrentede obligationer	15,3	1.458,5
	Indeksobligationer	1.403,7	1.641,3
	I alt	<u>1.419,0</u>	<u>3.099,8</u>
	<i>Markedsværdi</i>		
	Nominelt forrentede obligationer	15,4	1.460,1
	Indeksobligationer	1.392,2	1.619,6
	I alt	<u>1.407,6</u>	<u>3.079,7</u>
	<i>Forskel mellem markedsværdi og bogført værdi</i>		
	Nominelt forrentede obligationer	0,1	1,6
	Indeksobligationer	-11,5	-21,7
	I alt	<u>-11,4</u>	<u>-20,1</u>
14	Investeringsaktiver tilknyttet forsikringer, hvorunder forsikringstagerne bærer investeringsrisikoen		
	Investeringsforeningsandele		
	- aktier	467,4	280,4
	- obligationer	358,1	186,3
	Andre investeringsaktiver	27,2	8,5
	I alt	<u>852,7</u>	<u>475,2</u>
15	Overført overskud		
	Overført fra foregående år	1.176,8	1.390,3
	Årets resultat	10,1	-213,5
	Overført overskud i alt	<u>1.186,9</u>	<u>1.176,8</u>

NOTER TIL BALANCEN

Note	2001 mill.kr	2000 mill.kr
16 Årets ændring af pensionshensættelser		
Medlemsbidrag	1.379,6	1.210,1
Præmier til grupperisikosummer	-186,0	-109,1
Overført til hensættelser for pensioner, hvorunder medlemmerne bærer investeringsrisikoen	-377,5	-475,2
Pensionsydelse eksklusive grupperisikosummer	-212,0	-264,9
Forrentning af depoter	201,8	211,3
Pensionistbonus	6,0	6,0
Omkostningsfradrag	-98,8	-78,3
Risikooverskud	-29,0	-31,1
Stigning i hensættelser for aktuelle risikoforsikringer	-1,0	7,7
Styrkelse vedrørende pensioner under udbetaling	0,0	36,7
I alt	683,1	513,2
Heraf udgør		
Ændring af hensættelser før bonus	461,3	291,3
Årets tilskrevne bonus	221,8	221,9
Pensionshensættelser primo	4.253,1	3.739,9
Pensionshensættelser ultimo	4.936,2	4.253,1
Det forsikringstekniske grundlag tilpasses løbende den faktiske udvikling i omkostningerne, risikoforløb og afkast. Hensættelserne for aktuelle risikoforsikringer opgøres med en rente på 1,5 (2000: 1,5) pct. og udgør 386,3 (2000: 398,8) mill.kr. De øvrige pensionshensættelser opgøres som kontoreserven. De udgør 4.549,9 (2000: 3.894,7) mill.kr.		
17 Bonushensættelser til gruppeordning		
Årets ændring i bonushensættelse til gruppeordning	-30,9	20,3
Bonushensættelse til gruppeordning primo	116,2	95,9
Bonushensættelse til gruppeordning ultimo	85,3	116,2
18 Særlig bonushensættelse		
Årets ændring i særlig bonushensættelse	40,5	0,0
Særlig bonushensættelse primo	0,0	0,0
Særlig bonushensættelse ultimo	40,5	0,0
19 Bonusudjævningshensættelse		
Årets ændring i bonusudjævningshensættelser	-318,8	0,0
Bonusudjævningshensættelse primo	770,0	770,0
Bonusudjævningshensættelse ultimo	451,2	770,0
20 Pensionsmæssige hensættelser for forsikringer, hvorunder medlemmerne bærer investeringsrisikoen		
Pensionsmæssige hensættelser primo	475,2	0,0
Overført fra pensionshensættelser	377,5	475,2
I alt	852,7	475,2

NOTER TIL BALANCEN

Note		2001 mill.kr	2000 mill.kr
21	Registrerede aktiver		
	Aktiver registreret til dækning af de forsikringsmæssige hensættelser	7.464,7	6.762,3
22	Eventualforpligtelser		
	Tilsagn om kapitalindsud	416,0	287,4
	Herudover har pensionskassen ikke væsentlige eventualforpligtelser.		
23	Solvensmargen og basiskapital		
	Pensionskassens beregnede solvensmargen	245,3	214,4
	Basiskapital	1.227,4	1.176,8
	Basiskapitalen består af egenkapitalen og den særlige bonushensættelse.		
	Da resultatet for år 2001 ikke har været tilstrækkeligt til at forrente den særlige bonushensættelse og egenkapitalen, vil der, når resultatet tillader det, blive overført 30,5 mill.kr. til egenkapitalen og 4,1 mill.kr. til den særlige bonushensættelse.		

AKTIVERNES VÆRDI OG AFKAST I 2001

	Bogført værdi		Markedsværdi			Afkast	
	Primo mill.kr.	Ultimo mill.kr.	Primo mill.kr.	Ultimo mill.kr.	Gennem- snit mill.kr.	mill.kr.	pct.
Ejendomsselskaber	11,9	11,9	11,9	11,9	11,9	0,4	3,4
Grunde og bygninger i alt	11,9	11,9	11,9	11,9	11,9	0,4	3,4
Nominelt forrentede obligationer (DKK)	1.448,3	1.885,1	1.444,7	1.885,2	1.244,1	71,6	5,8
Indeksobligationer (DKK)	1.641,3	1.403,7	1.619,6	1.392,2	1.484,9	87,7	5,9
Obligationer i fremmed valuta	196,5	236,6	201,7	236,6	461,4	49,5	10,7
Obligationer i alt	3.286,1	3.525,4	3.266,0	3.514,0	3.190,4	208,8	6,5
Unoterede danske aktier	23,7	116,0	23,7	116,0	72,1	-6,0	-8,3
Udenlandske aktier	3.347,1	3.743,5	3.347,1	3.743,5	3.828,9	-524,7	-13,7
Kapitalandele i alt	3.370,8	3.859,5	3.370,8	3.859,5	3.901,0	-530,7	-13,6
Andre finansielle aktiver	48,8	58,3	48,8	58,3	143,7	7,1	4,9
Investeringsaktiver	6.717,6	7.455,1	6.697,5	7.443,7	7.247,0	-314,4	-4,3
Øvrige aktiver	121,4	140,9	121,4	140,9	131,2	0,0	-
Aktiver i alt	6.839,0	7.596,0	6.818,9	7.584,6	7.378,2	-314,4	-4,3
Gæld	28,2	14,7	28,2	14,7	21,5	0,0	-
Nettoaktiver i alt	6.810,8	7.581,3	6.790,7	7.569,9	7.356,7	-314,4	-4,4

Afkastet er opgjort før pensionsafkastskat. Den gennemsnitlige markedsværdi er beregnet på grundlag af daglige oplysninger om til- og afgang. For øvrige aktiver og gæld er gennemsnittet dog beregnet som halvdelen af summen af primo og ultimo beholdningerne. Under de udenlandske aktier indgår også danske noterede aktier. Beholdningen af danske noterede aktier er forholdsvis lille og har været svingende i løbet af året, så en opgørelse af afkastet for sig ville være misvisende. Afkastet af "Nettoaktiver i alt" er i tabellen anført med den samme værdi som nøgletallet "Afkast før pensionsafkastskat".

LEDELSENS PÅTEGNING

Bestyrelse og direktion har dags dato behandlet og vedtaget årsrapporten for 2001 for Pensionskassen for Kvindelige arbejdere og Specialarbejdere.

København, den 12. marts 2002

Direktion

Torben Möger Pedersen adm.direktør	/Niels Fink vicedirektør
---------------------------------------	-----------------------------

Bestyrelse

Hans Peter Geil formand	Lillian Knudsen næstformand	Poul Erik Skov Christensen næstformand
----------------------------	--------------------------------	---

Torben Bekke	Britta Christensen	Susanna Coleman
--------------	--------------------	-----------------

Edith Wilsøe Hansen	Karsten Hansen	Jørn Jennet
---------------------	----------------	-------------

Jens Kramer Mikkelsen	Poul Monggaard	Arne Pedersen
-----------------------	----------------	---------------

Svend Ove Pedersen	Gary Sheridan	Peter Møller Sjøgren
--------------------	---------------	----------------------

Winnie Vibskov-Madsen	Gerner Wolff-Sneedorff
-----------------------	------------------------

REVISIONSPÅTEGNING

Vi har revideret den af ledelsen aflagte årsrapport for 2001 for Pensionskassen for Kvindelige arbejdere og Specialarbejdere.

Den udførte revision

Vi har i overensstemmelse med almindeligt anerkendte danske revisionsprincipper tilrettelagt og udført revisionen med henblik på at opnå en begrundet overbevisning om, at årsrapporten er uden væsentlige fejl eller mangler. Under revisionen har vi ud fra en vurdering af væsentlighed og risiko efterprøvet grundlaget og dokumentationen for de i årsrapporten anførte beløb og øvrige oplysninger. Vi har herunder taget stilling til den af ledelsen valgte regnskabspraksis og de udøvede regnskabsmæssige skøn samt vurderet, om årsrapportens informationer som helhed er fyldestgørende.

Revisionen har ikke givet anledning til forbehold.

Konklusion

Der er vor opfattelse, at årsrapporten er aflagt i overensstemmelse med den danske lovgivnings og vedtægternes krav til regnskabsafleggelsen, og at den giver et retvisende billede af pensionskassens aktiver og passiver, finansielle stilling samt resultatet.

København, den 12. marts 2002

Deloitte & Touche
Statsautoriseret Revisionsaktieselskab

Grant Thornton
Statsautoriseret Revisionsaktieselskab

Lone Møller Olsen
statsaut. revisor

Jacques Peronard
statsaut. revisor

Hans Frederik Carøe
statsaut. revisor

Ejner Larsen
statsaut. revisor