

Årsrapport 2002

Kristen Bernikows Gade 4
Postboks 2112
1014 København K

CVR. nr. 14 24 71 06

INDHOLDSFORTEGNELSE

LEDELSESBERETNING	
RAMMER FOR VIRKSOMHEDEN	1
MEDLEMSFORHOLD	3
INVESTERINGER	6
REGNSKABET I HOVEDTRÆK	11
BEGIVENHEDER EFTER REGNSKABSÅRETS AFSLUTNING	15
UDSIGTERNE FOR DE NÆRMESTE ÅR	15
BESTYRELSE	16
DELEGERETFORSAMLING	18
DIREKTION	24
DIREKTIONENS ØVRIGE LEDELSESHVERV	24
ÅRSREGNSKAB	
ANVENDT REGNSKABSPRAKSIS	25
HOVEDTAL	27
NØGLETAL	28
PENGESTRØMSOPGØRELSE	29
RESULTATOPGØRELSE	30
BALANCE	31
NOTER TIL RESULTATOPGØRELSEN	33
NOTER TIL BALANCEN	39
AKTIVERNES VÆRDI OG AFKAST I 2002	43
PÅTEGNINGER	
LEDELSENS PÅTEGNING	44
REVISIONSPÅTEGNING	45

RAMMER FOR VIRKSOMHEDEN

Endnu et dramatisk år

2002 var kendetegnet af både negative og positive forhold.

De finansielle markeder oplevede for tredje år i træk store aktiekursfald. Siden begyndelsen af 2000 er de internationale aktiemarkeder faldet med over 50 pct. Man skal tilbage til 1930'erne for at finde en periode med tilsvarende dramatiske kursfald.

Også renteutviklingen var præget af den stigende bekymring for en fornyet recession med lav inflation og den usikre internationale situation med risiko for krigshandlinger og terror. I løbet af 2. halvår faldt obligationsrenterne derfor markant i såvel USA som Europa. På den baggrund havde selskabet et negativt afkast af investeringerne på 5,9 pct. Det er klart utilfredsstillende.

De positive økonomiske resultater vedrører udviklingen i indbetalinger og omkostninger. Der har været en høj vækst i indbetalingerne, hvilket bl.a. afspejler tilgang af nye medlemmer samt lønstigninger og stigninger i de overenskomstaftalte bidragsprocenter. På trods af afholdelsen af ekstraordinære omkostninger i forbindelse med udvikling af systemerne til Frit Puljevalg, er omkostningerne målt i forhold til indbetalingerne fastholdt på samme lave niveau som i de seneste år.

Trods det negative investeringsafkast, er PKS Pension godt rustet til de udfordringer, som den øgede usikkerhed om de kommende års internationale, økonomiske og politiske udvikling rejser. Pensionskassen har haft forholdsvis store reserver bygget op i sidste halvdel af 1990'erne. Hertil kommer, at overgangen til de nye regnskabsregler, hvor både aktiver og passiver værdisættes til markedsværdier, har forbedret pensionskassens konsolidering betydeligt.

Større valgfrihed til den enkelte

Mulighederne for at give de enkelte medlemmer øget indflydelse på udformningen og forvaltningen af deres pensionsordninger har været et væsentligt tema i den danske pensionspolitiske debat i de seneste år. Bestyrelsen for PKS Pension traf i efteråret 2000 beslutning om at udvikle de forsikringstekniske systemer, så medlemmerne kan gives mulighed for selv at vælge formueforvaltere for en del af deres opsparing. Disse systemer er færdigudviklet i løbet af 2002 og åbnes fra starten af 2003. Medlemmerne vil herefter frit kunne vælge sammensætningen af deres opsparing på aktier og obligationer samt vælge at placere deres aktieinvesteringer i et antal investeringsforeninger efter eget valg. De nye muligheder, som betegnes Frit Puljevalg, giver den enkelte stor indflydelse på forvaltningen af opsparingen, samtidig med at man bevarer fordelene ved den solidariske forsikringsdækning og de lave administrationsomkostninger.

Førtidspensionsreform

I 2002 er pensionsordningens ydelser ved førtidspensionering tilpasset de ændringer i førtidspensionslovgivningen, der trådte i kraft den 1. januar 2003. Herefter vil alle medlemmer, der får tilkendt offentlig førtidspension, få en supplerende invalidepension på mindst 48.000 kr. om året fra PKS Pension. Dækningen er desuden forlænget fra 60 til 62 år. Det samme gælder forsikringsdækningen ved kritisk sygdom. Der er ligeledes sket en tilpasning af regelsættet i arbejdsmarkedets overenskomster og i pensionsordningen, således at personer, der ansættes i et fleksjob, kan videreføre deres oprindelige pensionsordning uændret.

RAMMER FOR VIRKSOMHEDEN

Fokus på god kundeservice

Der er sket en fortsat udbygning af PKS Pensions service over for medlemmer, virksomheder og organisationer. Såvel telefonrådgivning som internetservice er blevet udbygget væsentligt, uden at positionen som en omkostningseffektiv udbyder er svækket.

En række af indsatserne er sket i tæt samarbejde med overenskomstparterne.

- > I samarbejde med arbejdsgiverorganisationerne er der gennemført en omfattende informationsindsats med henblik på at bistå virksomhederne med at integrere arbejdsmarkedspensionsordningen i virksomhedernes personalepolitik.
- > I samarbejde med fagforbundene er der sket en udbygning af indsatsen for rådgivning og uddannelse af forbundenes tillidsrepræsentanter.

Administration

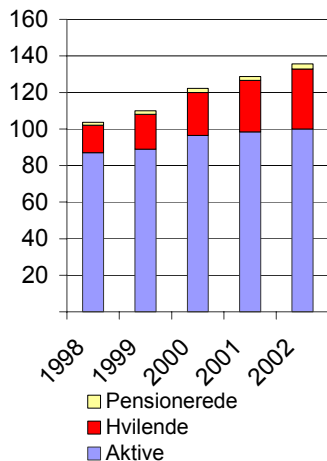
PKS Pension er en del af administrationsfællesskabet PensionDanmark I/S. De øvrige interessenter er B&A Pension og HTS Pension samt en mindre firmapensionskasse.

PensionDanmark tilrettelægger administrationen af interessenternes pensionsordninger med henblik på at forene en høj kundeservice med lave omkostninger. Det opnås gennem udnyttelse af administrative stordriftsfordele, moderne it-teknologi og en høj grad af outsourcing af forsikringsadministrative opgaver og formueforvaltning.

I forsikringsadministrationen lægges vægt på korte ekspeditionstider, en høj grad af tilgængelighed (telefonbetjening på alle hverdage fra kl. 8 til kl. 21) og en stadig mere omfattende udnyttelse af internettet i dialogen med medlemmer og virksomheder.

MEDLEMSFORHOLD

Antal medlemmer
i tusinde



Medlemmer

PKS Pension havde ved udgangen af 2002 136.000 medlemmer. Det er en stigning på 7.000 medlemmer i forhold til 2001. Der har i årets løb været en tilgang på 18.000 medlemmer og en afgang på 11.000 medlemmer.

Tilgangen af medlemmer omfatter ca. 1.500 medlemmer af Arbejderbevægelsens Pensionskasse (APK), der blev overført til PKS Pension med regnskabsmæssig virkning fra begyndelsen af 2002. APK er herefter ophørt som selvstændig pensionskasse.

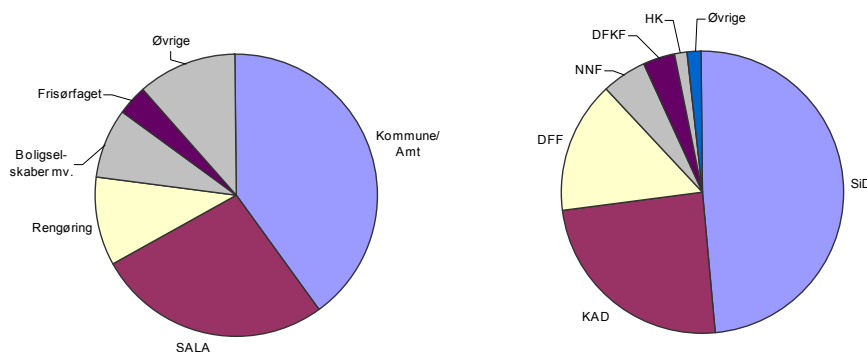
Virksomheder

PKS Pension modtog i 2002 bidrag fra ca. 7.000 virksomheder. Det er stort set uændret i forhold til sidste år.

Overenskomster

PKS Pensions medlemmer er omfattet af overenskomster, som på lønmodtagerside er indgået af Dansk Funktionærforbund, Dansk Frisør og Kosmetikerforbund, HK, KAD, Metal, NNF, RBF og SiD og på arbejdsgiverside af Kommunernes Landsforening, Amtsrådsforeningen, Københavns Kommune og Frederiksberg Kommune på det kommunale område, af Servicebranchens Arbejdsgiverforening og Rengørings- og Servicebranchens Arbejdsgiverforening inden for privat rengøring, af Land- og Skovbrugets Arbejdsgivere, Gartnerbrugets Arbejdsgiverforening, Danske Anlægsgartnermestre og Mejeribrugets Arbejdsgiverforening på SALA-området, samt af Boligselskabernes Landsforening, Danmarks Frisørmesterforening, Konsumfiskeindustriens Arbejdsgiverforening m.fl.

Indbetalinger fordelt på organisationer



Ved overenskomstfornyelsen i 2000 blev der indgået 4-årige overenskomster i rengøringsbranchen, frisørfaget, konsumfiskeindustrien og nogle mindre overenskomstområder. Aftalerne indebærer, at pensionsbidraget blev forhøjet fra 6,6 til 7,8 pct. i juli 2002. Bidraget vil blive forhøjet igen i 2003 til 9 pct. På SALA-området blev der i 2001 ligeledes indgået 4-årige overenskomster. Som følge heraf blev pensionsbidraget forhøjet fra 8,1 pct. til 8,7 pct. med virkning fra april 2002. Bidraget vil blive forhøjet igen i 2003 og 2004, hvor det vil udgøre 9,9 pct.

For medlemmer ansat i kommuner og amter blev der i 2002 aftalt overenskomstfornyelser, hvor bidragsprocenterne på KADs og SiDs overenskomstområder forhøjes i april 2003 til mellem 12,51 pct. og 16,44 pct. I den såkaldte karenstidsordning for nyansatte medarbejdere forhøjes bidraget fra 2,51 pct. til 7,54 pct. i april 2003. For ejendomsfunktionærer ansat i boligselskaber steg

MEDLEMSFORHOLD

bidraget til 9,9 pct. i marts. Overenskomstfornyelserne i foråret 2002 medførte aftale om, at bidraget vil stige til 11,7 i løbet af 2003 og 2004. For mindre medlemsgrupper er der aftalt bidrag på typisk 15 pct.

Pensionsordningen

Ved alderspensionering består pensionsordningen af 3 dele:

- > livsvarig alderspension
- > ratepension og
- > kapitalpension

Rate- og kapitalpensionen er udformet som unit-linked forsikringer, dvs. at de forrentes med markedsafkastet af de tilknyttede investeringer.

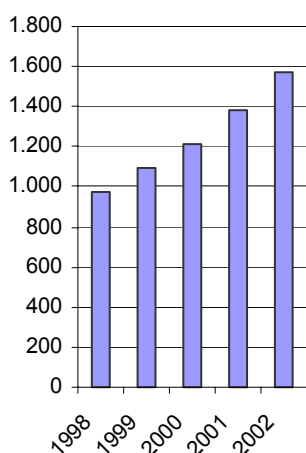
Ved førtidspensionering er medlemmerne sikret en invalidesum, månedlig invalidepension samt opsparings sikring og eventuel børnepension. Medlemmerne har en dækning ved kritisk sygdom, og ved dødsfald er de efterladte sikret en dødsfaldssum og eventuel børnepension samt udbetaling af opsparingen til rate- og kapitalpension.

Typisk pensionspakke		
Ved udgangen af 2002 var hovedparten af medlemmerne omfattet af følgende risikodækninger:		
Ved førtidspensionering	Løbende invalidepension	36.000-72.000 kr.
	Invalidesum	100.000 kr.
	Opsparings sikring	
	Børnepension*	6.000-12.000 kr.
Kritisk sygdom	Sum ved kritisk sygdom	50.000 kr.
	Ret til udbetaling af opsparret kapitalpension	
Dødsfald	Dødsfaldssum	350.000-500.000 kr.
	Udbetaling af opsparret kapital- og ratepension	
	Børnepension*	

* Ved bidrag over 10 pct.

Pensionspakken er med virkning fra 1. januar 2003 tilpasset ændringerne i førtidspensionslovgivningen. Det betyder, at den løbende invalidepension for hovedparten af medlemmerne er sat til 48.000 kr. årligt.

Præmier
mill. kr.



Indbetalinger og opsparing

Der er i 2002 indbetalt i alt 1.575 mill.kr. i bidrag efter fradrag af arbejdsmarkedsbidrag. Der er tale om en bidragsstigning på 14 pct. i forhold til sidste år. Det gennemsnitlige bidrag udgjorde godt 17.000 kr. For et typisk medlem udgjorde udgifterne til forsikringsdækning omkring 3.000 kr. svarende til 18 pct. af bidraget, og der blev opkrævet 351 kr. som bidrag til at dække administrationsomkostningerne svarende til 2 pct. af bidraget.

Medlemmernes depoter til livsvarig alderspension blev opskrevet med en konforente på 3,25 pct. Medlemmernes depoter til kapital- og ratepension forrentes med årets markedsafkast. I 2002 var rentetilskrivningen negativ på grund af kurstab på aktieinvesteringerne.

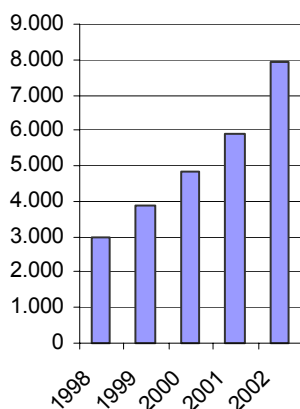
MEDLEMSFORHOLD

Medlemmernes opsparing vokser i takt med, at ordningen modnes. Den gennemsnitlige depotværdi udgjorde i 2002 49.000 kr. mod 44.000 kr. i 2001. Et typisk privatansat medlem, der har været omfattet af pensionsordningen siden starten af 1993, havde ved udgangen af 2002 et depot på 75.000 kr. Et typisk offentligt ansat medlem, der har været omfattet af pensionsordningen siden starten af 1990, havde ved udgangen af 2002 et depot på 153.000 kr.

De samlede pensionsansættelser mv. beløb sig ved udgangen af 2002 til 7.933 mill.kr, heraf udgør ansættelserne vedrørende kapital- og ratepension 1.157 mill.kr.

Væksten i pensionsansættelser fra 2001 til 2002 er påvirket af overførslen af pensionsansættelser fra APK på 927 mill.kr..

**Pensions-
ansættelser
mill. kr.**



Udbetalinger

Der udbetales ydelser fra pensionsordningen i tilfælde af alderspensionering, død, førtidspensionering og kritisk sygdom.

Tabel 1. Tilkendelse af pensioner, overførsler og udbetalinger

Antal	1998	1999	2000	2001	2002
Alderspensioner	1.959	2.223	1.850	2.105	2.171
Førtidspension	447	382	342	425	426
Sum ved kritisk sygdom	-	-	154	350	321
Ydelser ved dødsfald	228	244	241	255	331
Overførsler til andre pensionsordninger	2.153	2.360	3.630	2.767	2.219
Udbetalte depoter	4.596	4.185	3.877	4.617	3.654
Udbetaling i alt, mill.kr.	191	221	344	304	378

I 2002 blev der udbetalt pensioner for i alt 281 mill.kr. mod 205 mill.kr. sidste år. Hertil kommer udbetalinger til forsikrede, der er udtrådt af pensionsordningen efter jobskifte.

INVESTERINGER

Investeringspolitik

Målet med investeringerne er at sikre den størst mulige købekraft af de pensioner, der skal udbetales til medlemmerne. Der stiles efter et højt afkast efter inflation, skatter og omkostninger. Sikkerheden tilgodeses ved at sprede investeringerne mellem forskellige aktiver, så risikoen for, at enkelte forhold giver anledning til store tab, begrænses.

Aktier indgår med en væsentlig vægt i investeringerne, fordi det er erfaringen, at aktier – trods perioder med negative afkast – på langt sigt giver et betydeligt højere afkast end obligationer. Målsætningen for hvor stor en andel af formuen der bør placeres i aktier, er dog reduceret fra 55 pct. til 30 pct. Beslutningen afspejler, at der fortsat hersker stor usikkerhed om de fremtidige konjunkturforskel og virksomhedernes indtjening. Desuden investeres der i højere grad end tidligere i erhvervsobligationer, som for tiden udgør et godt alternativ til aktier. Målsætningen for formuesammensætningen revurderes og fastlægges af bestyrelsen i slutningen af hvert kalenderår.

Der er opbygget reserver, der kan tjene som stødpuder, når markedsforholdene i perioder fører til negative afkast. Reserverne er nødvendige for at medlemmerne trods markedsudsving kan få en stabil kontorente på den grundlæggende del af deres alderspension – den løbende, livsvarige alderspension. Udover den sparer medlemmerne op i form af kapital- og ratepensioner, hvor markedsafkastet tilskrives direkte som rente til medlemmernes depoter.

For medlemmer og andre interesserede er det på pensionskassens hjemmeside, www.pension.dk, muligt at få indblik i, hvilke aktier PKS Pension investerer i. På hjemmesiden findes desuden en redegørelse for de etiske aspekter af investeringspolitikken.

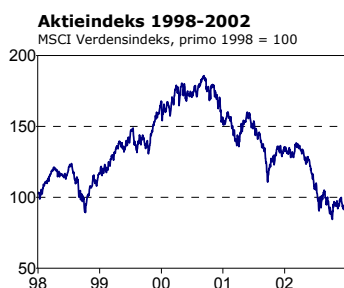
Markedsudvikling

For året som helhed faldt det globale aktieindeks med 32,5 pct. Dermed blev 2002 tredje år i træk med meget kraftige aktiekursfald. Siden begyndelsen af år 2000 er de internationale aktiemarkeder faldet med 51 pct., og man skal tilbage til årene omkring 1930 for at finde en periode med kursfald af tilsvarende størrelse.

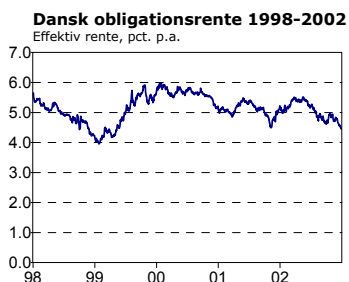
De seneste års aktiekursfald skal ses i lyset af de voldsomme kursstigninger i slutningen af 1990'erne. Det må i dag konstateres, at disse kursstigninger var baseret på urealistiske forventninger om permanent højt økonomisk vækst og indtjening i virksomhederne. Særligt indenfor teknologi og telekommunikation var der tale om en nærmest bobleagtig udvikling i aktiekurserne baseret på helt urealistiske forventninger til virksomhedernes indtjening. Men også indenfor mange andre brancher har det været nødvendigt at revurdere forventningerne til den fremtidige indtjening.

Kursfaldet på aktiemarkederne afspejler også de seneste års langvarige afmatning i verdensøkonomien. Trods en meget lempelig finans- og pengepolitik i især USA er den forventede vending mod højere vækstrater blevet udskudt gang på gang. En række regnskabsskandaler blandt større amerikanske selskaber bidrog yderligere til den negative stemning sammen med den tiltagende risiko for en militærkonflikt i Irak – og de heraf følgende stigninger i olieprisen.

Efter pensionsafkastskat gav det globale aktieindeks et negativt afkast på 27,6 pct. Kursfaldet har ramt alle regioner.



INVESTERINGER



Renteudviklingen i 2002 var ligeledes præget af investorernes svigtende tillid til et globalt økonomisk opsving, og en stigende bekymring for en ny recession med meget lav inflation – måske endda deflation. I løbet af 2. halvår faldt obligationsrenterne i både USA og Europa derfor væsentligt, hvilket resulterede i store kursstigninger på især lange obligationer.

Det danske obligationsmarked fulgte tendensen på de internationale obligationsmarkeder. I løbet af året faldt den 10-årige danske rente derfor med 0,7 procentpoint til 4,5 pct. Årets renteudvikling indebar, at investering i en 10-årig dansk statsobligation gav et afkast efter pensionsbeskatning på 9,4 pct.

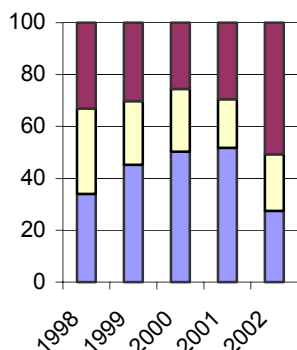
Kursudviklingen på indeksobligationer har i store træk fulgt udviklingen for de nominelle obligationer.

Beholdninger

Andelen af investeringsaktiverne, som er placeret i aktier, blev i løbet af året nedbragt fra 52 til 27 pct. Reduktionen i aktieandelen skyldes dels kursfaldet på aktierne, dels en omlægning af investeringerne, der i vidt omfang er gennemført ved, at tilgangen af nye midler helt overvejende er blevet investeret i obligationer.

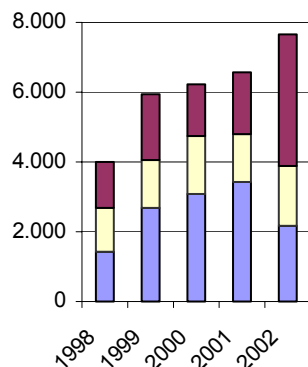
Beholdningen af børsnoterede aktier har en geografisk fordeling, der afspejler det globale aktiemarked. Udvælgelsen af de enkelte aktier varetages af udvalgte eksterne porteføljeforvaltere: Nordea Investment Management, Carnegie Asset Management og den amerikanske forvalter T. Rowe Price.

Aktivfordeling ultimo året i pct.



■ Nominelle obligationer
■ Indeksobligationer
■ Aktier

Investeringsaktiver mill. kr.



■ Nominelle obligationer
■ Indeksobligationer
■ Aktier

Tabel 2. Beholdningen af børsnoterede aktier fordelt på regioner og brancher

Pct. ultimo 2002	Regioner				I alt
	Europa	Japan	Nord-amerika	Øvrige verden	
Energi	3,1	-	3,2	0,3	6,6
Finans	7,0	1,0	9,9	1,0	19,0
Forbrug	10,1	1,4	12,8	0,9	25,2
Forsyning	1,7	-	1,3	-	2,9
Industri	4,7	1,7	5,0	1,2	12,6
Informationsteknologi	1,5	1,8	6,5	1,3	11,1
Medicin & sundhed	4,1	-	8,0	1,5	13,5
Råvarer	1,0	0,2	2,6	-	3,8
Telekommunikation	2,5	0,4	1,6	0,8	5,3
I alt	35,6	6,5	51,0	7,0	100,0

I aktieinvesteringerne indgår også noterede aktier. Ultimo 2002 udgjorde de knap 2 pct. af investeringsaktiverne. De noterede aktier ejes indirekte i form af fonde, der udvælger og ejer de unoterede aktier, og som i mange tilfælde indgår i ledelsen af selskaberne. Ved at investere via fondene opnår PKS Pension adgang til ekspertise sammen med en betydelig risikospredning.

Beholdningen af nominelle obligationer består overvejende af danske og europæiske stats- og realkreditobligationer. Desuden investeres der i obligationer udstedt af større erhvervsvirksomheder i både Europa og USA. Sammenholdt med statsobligationer er erhvervsobligationer forbundet med en højere kreditrisiko, der afspejler de enkelte udsteders kreditværdighed. Ved at investere i

INVESTERINGER

en bredt sammensat portefølje spredes risikoen, så den merrente, som udstederne må betale, er mere end tilstrækkelig til at opveje kreditrisikoen. Erhvervsobligationerne udgjorde knap 10 pct. af investeringsaktiverne ved årets udgang.

Indeksobligationer udgør fortsat en betydelig del af investeringsaktiverne. Beholdningen består af indeksobligationer udstedt før 1. januar 1999, som kun i begrænset omfang er omfattet af pensionsafkastskatten. I takt med at de udløber, vil de komme til at udgøre en stadig mindre del af beholdningen.

Sammensætningen af obligationsbeholdningerne varetages også af udvalgte eksterne porteføljeformidlere. Nykredit Portefølje Bank har ansvar for størstedelen af obligationsinvesteringerne, mens erhvervsobligationerne primært forvaltes af T. Rowe Price.

I 2002 er der påbegyndt investeringer i ejendomme med henblik på, at ejendomme om fire år skal udgøre op mod 10 pct. af investeringsaktiverne.

De samlede investeringer er omtrent ligeligt fordelt mellem Danmark og udlandet. En stor del af valutarisikoen er dog afdækket.

Afkast

Afkastet af investeringsaktiverne efter pensionsafkastskat blev på -5,9 pct. Årets resultat afspejler de meget kraftige kursfald på aktiemarkedene, som kun delvist opvejes af positive bidrag fra obligationsinvesteringerne.

Et negativt afkast på -5,9 pct. er aldrig tilfredsstillende. Heller ikke selv om der i løbet af året blev foretaget dispositioner, som bidrog til at begrænse det negative bidrag fra de faldende aktiemarkeder. En beslutning om at foretage valutakursafdækning af hovedparten af investeringerne i amerikanske dollar og japanske yen bidrog således positivt. Ligeledes havde årets omlægning af investeringerne, hvor tilgangen af nye midler helt overvejende blev investeret i obligationer, en positiv effekt. Det samlede afkastbidrag fra de to dispositioner udgør knap 5 procentpoint.

Obligationsinvesteringerne gav et afkast på 9,4 pct. efter pensionsbeskatning. I forhold til udviklingen på obligationsmarkederne er resultatet tilfredsstillende.

Aktieinvesteringerne gav et afkast på -24,3 pct. efter skat, hvilket er 3,3 pct. point bedre end afkastet af et globalt aktieindeks. Resultatet er positivt påvirket af årets valutaafdækning af hovedparten af investeringerne i amerikanske og japanske aktier. Bidraget fra valutaafdækningen modvirkes imidlertid af, at den globale aktieportefølje forvaltet af Nordea Investment Management opnåede et afkast væsentlig under den generelle udvikling på aktiemarkedet.

INVESTERINGER

Tabel 3. Investeringsaktivernes afkast efter pensionsafkastskat mv.

Pct. p.a.	1998	1999	2000	2001	2002	1998- 2002	1993- 2002
Nominelt forrentede obligationer	5,5	-1,0	6,5	6,0	10,2	5,4	5,9
Indeksobligationer	8,8	2,8	-0,6	6,7	8,9	5,3	7,8
Erhvervsobligationer				-3,4	6,1		
Obligationer i alt	7,1	0,7	3,1	6,4	9,4	5,3	7,2
Aktier	16,2	69,7	-5,8	-11,6	-24,3	4,4	11,7
Investeringsaktiver i alt	9,7	22,2	-1,2	-3,4	-5,9	3,8	7,3

Tabel 4. Afkast af obligationsindeks efter pensionsafkastskat

Pct. p.a.	1998	1999	2000	2001	2002	1998- 2002	1993- 2002
Nominelt forrentede obligationer:							
Danske Statsobligationer	8,1	-1,7	6,0	4,9	8,9	5,2	5,2
Danske realkreditobligationer	5,3	1,4	5,9	6,5	8,7	5,5	5,9
Erhvervsobligationer (high yield)	0,6	2,1	-4,4	4,7	1,8	0,9	3,6
Indeksobligationer:							
Mellemlange (udløb 2026)	5,1	0,7	2,3	6,7	10,0	4,9	6,5
Lange (udløb 2050)	9,8	2,2	0,0	7,6	9,6	5,8	7,3

Afkastene er opgjort på grundlag af følgende indeks: Danske statsobligationer (EFFAS Danske Statsobligationer 3+), Danske realkreditobligationer (Nykredit realkredit indeks), Erhvervsobligationer (JP Morgan Global High Yield Index i dollar (valutakurssikret basis)).

Tabel 5. Afkast af aktieindeks efter pensionsafkastskat

Pct. p.a.	1998	1999	2000	2001	2002	1998- 2002	1993- 2002
Verden	16,3	42,5	-7,7	-10,9	-27,6	-0,3	8,2
Europa	20,6	32,5	-0,6	-13,6	-27,5	-0,1	10,1
Nordamerika	19,9	40,4	-4,4	-7,2	-29,9	0,9	10,9
Japan	-1,7	82,8	-21,0	-22,1	-21,0	-2,7	-0,6
Østen i øvrigt	-11,3	87,7	-26,8	-4,7	-19,1	-1,2	4,6

Afkastet er opgjort på grundlag af MSCI-indeks i danske kroner inklusive nettoudbytter.

Afkastet af pensionsopsparing bør ansues i et længere tidsperspektiv. Set over de sidste fem år har det årlige gennemsnitlige afkast efter pensionsafkastskat været på 3,8 pct. I perioden siden 1993 har det været 7,3 pct. Trods de seneste års negative markedsudvikling må dette anses som tilfredsstillende.

INVESTERINGER

Risiko

PKS Pension har meget betydelige reserver, som kan holde for i år, hvor investeringsafkastet er mindre end den kontorente, som medlemmerne af pensionsordningen modtager. Reserverne bygges op i år med gode afkast. Finanstilsynet har indført regler om, at pensionshensættelserne skal opgøres til markedsværdi. I den forbindelse er der udskilt en del af pensionshensættelserne – bonuspotentialet på fripolicydelser – som kan nedskrives i tilfælde, hvor de investeringsmæssige tab måtte være så store, at det kollektive bonuspotentiale er udtømt. De har ført til en betydelig forøgelse af PKS Pensions mulighed for at bære investeringsrisiko.

Table 6. Risikonøgletal efter skat

	Mill.kr.	Pct. af investeringsaktiver
Tab ved aktiekursfald på 10 pct.	210	2,3
Tab ved rentestigning på 1 pct.		
Nominelle obligationer	204	2,3
Indeksobligationer	105	1,2
Obligationer i alt	309	3,5

Table 7. Reserver, der kan bære investeringsrisiko

Mill.kr.	2002	2001
Egenkapital	1.281	1.185
Særlig bonushensættelse	64	41
Kollektivt bonuspotentiale	31	442
I alt	1.376	1.668
Bonuspotentiale på fripolicydelser	3.839	-

Alle pensionselskaber skal indberette solvenstal til Finanstilsynet. Solvenstallene udregnes i forhold til et såkaldt rødt og gult risikoscenario. Det gule scenario omfatter et aktiekurstab på 30 pct. og en renteændring på 1,0 pct., mens det røde scenario omfatter et aktiekurstab på 12 pct. og en renteændring på 0,7 pct. Hvis Finanstilsynets gule eller røde risikoscenarier skulle blive til virkelighed, vil PKS Pension fortsat have rigelig basiskapital. PKS Pension er derfor i "grønt lys".

REGNSKABET I HOVEDTRÆK

Resultatopgørelsen

Resultatopgørelsen er sammenfattet i tabel 8.

Tabel 8. Resultatopgørelsen

Mill.kr.	2002	2001
Medlemsbidrag	1.705	1.495
Investeringsafkast	-671	-320
Pensionsydelse	-365	-313
Ændring i pensionshensættelser	-889	-430
Tilskrevet bonus	-163	-222
Ændring i hensættelser til kapital- og ratepension	-304	-378
Driftsomkostninger	-53	-47
Pensionsafkastskat	123	71
Resultat før hensættelse til bonus	-747	-259
Overførsel fra kollektivt bonuspotentiale	738	312
Overførsel til særlig bonushensættelse	-23	-41
Årets resultat	-32	12

Medlemsbidragene var 14,1 pct. højere end i 2001. Stigningen afspejler dels generelle lønstigninger, dels at bidragsprocenten for medlemmerne på de private overenskomstområder blev forhøjet i 2002.

Investeringsafkastet var samlet negativt med 671 mill.kr.

Pensionsydelse steg med 16,5 pct. i forhold til året før, primært fordi udbetalingerne ved alderspensionering vokser i takt med, at de opsparede midler bliver større.

Pensionshensættelserne blev forøget med 889 mill.kr. Herudover er der tilskrevet kontorente og udloddet pensionistbonus med 163 mill.kr. på hensættelserne til livsvarig alderspension. Kontorenten for 2002 er fastsat af bestyrelsen til 3,25 pct. En mindre del af bestanden har dog fået en kontorente på 4,25 pct., som svarer til renten i det særlige forsikringstekniske grundlag, der gælder for denne.

Hensættelserne vedrørende kapital- og ratepension forrentes med det markedsæssige afkast af de tilsvarende investeringsaktiver.

Pensionshensættelserne er opgjort til markedsværdi.

Driftsomkostningerne steg til 53 mill.kr. fra 47 mill.kr. året før. Stigningen skyldes den generelle prisudvikling samt stigning i antallet af medlemmer og endelig det særlige forhold, at der er afholdt omkostninger til etablering af de administrative systemer til Frit Puljevalg.

REGNSKABET I HOVEDTRÆK

Investeringsafkastet er påvirket af pensionsafkastskat på 15 pct. Der gælder dog fortsat undtagelsesbestemmelser for indeksobligationerne.

Før hensættelse til bonus var der således et underskud på 747 mill.kr. mod sidste års underskud på 259 mill.kr.

Fordeling af resultatet

Resultatet, der fremkommer af pensionskassens drift, anvendes enten til kontorente og pensionistbonus til de enkelte medlemmer eller til opbygning af reserver i form af kollektivt bonuspotentiale, særlig bonushensættelse eller egenkapital.

Den del af resultatet, der overføres til egenkapital og særlig bonushensættelse, vil blive baseret på årets investeringsafkast med et tillæg, der afspejler de investerings-, forsikringsmæssige og øvrige forretningsmæssige risici. Risikoresultatet og omkostningsresultatet overføres til det kollektive bonuspotentiale, idet der dog forlods overføres en andel af årets opsparingspræmie til særlig bonushensættelse.

I PKS Pension er der ikke reel forskel mellem egenkapital, særlig bonushensættelse og kollektivt bonuspotentiale. Dermed kommer hele afkastet de forsikrede til gode, og samtlige reserver tjener på lige fod til at sikre pensionerne.

Kontorenten er fastsat under hensyntagen til de langsigtede afkastforventninger samt opbygningen af de nødvendige reserver til imødegåelse af udsving i investeringsafkastet og de forsikringsmæssige forhold. Pensionistbonus fastsættes, så pensionisterne får tilbageført deres bidrag til opbygning af reserver, under forudsætning af, at pensionskassens kapitalforhold er tilstrækkeligt gode.

I tabel 9 er det vist, hvordan det realiserede resultat for forsikringer med ret til bonus, som var til rådighed i 2002, er blevet fordelt mellem de enkelte medlemmer – i form af kontorente og pensionistbonus – og reserverne, der udgøres af kollektivt bonuspotentiale, særlig bonushensættelse og egenkapital.

Tabel 9. Realiseret resultat for forsikringer med ret til bonus

Mill.kr.	2002	2001
Realiseret resultat før pensionsafkastskat	-720	-139
Pensionsafkastskat vedrørende forsikringer med ret til bonus	94	68
Realiseret resultat efter pensionsafkastskat	-626	-71
Som modsvares af		
- Overførsel til de enkelte medlemmer (kontorente og pensionistbonus)	163	222
- Overførsel fra kollektivt bonuspotentiale	-738	-312
- Overførsel til særlig bonushensættelse	23	41
- Overførsel fra egenkapitalen	-74	-22
I alt overført	-626	-71

REGNSKABET I HOVEDTRÆK

Balancen

Balancen er sammenfattet i tabel 10.

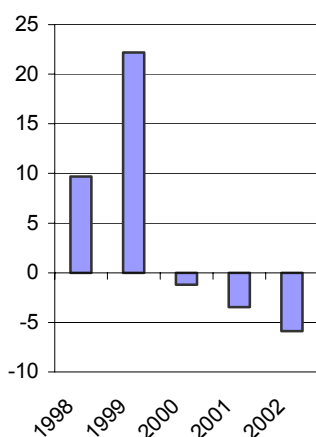
Tabel 10. Balancen

Mill.kr.	2002	2001
AKTIVER		
Investeringsaktiver		
- vedrørende kapital- og ratepension	1.157	853
- i øvrigt	7.671	6.560
Andre aktiver	490	172
Aktiver i alt	9.318	7.585
PASSIVER		
Pensionshensættelser		
- vedrørende kapital- og ratepension	1.157	853
- i øvrigt	6.760	5.021
Erstatningshensættelser	16	28
Kollektivt bonuspotentiale	31	442
Særlig bonushensættelse	64	41
Pensionsmæssige hensættelser i alt	8.028	6.385
Gæld	9	15
Egenkapital	1.281	1.185
Passiver i alt	9.318	7.584
Solvensmargen	334	245

Aktiverne består hovedsageligt af investeringsaktiver. En del af disse er direkte tilknyttet kapital- og ratepensioner, som er forsikringer, hvor medlemmerne bærer investeringsrisikoen direkte.

Passiverne består hovedsageligt af pensionshensættelser. Hertil kommer reserverne i form kollektivt bonuspotentiale, særlig bonushensættelse og egenkapitalen.

Afkast efter skat i pct.



Nøgletal

Nøgletallene for pensionskassens investeringsafkast, omkostninger, risikoresultat og konsolidering, der indgår i regnskabet, beregnes efter formler fastsat af Finanstilsynet. Formålet med nøgletallene er at give regnskabslæsere et bedre grundlag for at vurdere pensionskassens resultater og økonomiske situation. Finanstilsynets forklarende tekst til nøgletallene, der indgår i bekendtgørelsen om livsforsikringssekskabers og tværgående pensionskassers årsregnskaber, kan findes på Finanstilsynets hjemmeside: www.finanstilsynet.dk.

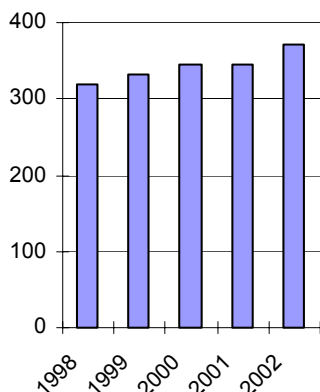
Afkastnøgletal

Der vises afkastnøgletal før og efter pensionsafkastskat.

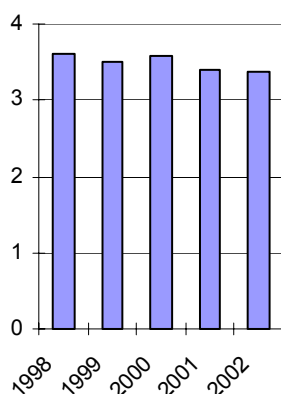
Pensionsafkastskatten udgør 15 pct. af investeringsafkastet. Visse indeksobligationer beskattes dog kun af kursgevinster og ikke af det løbende afkast.

REGNSKABET I HOVEDTRÆK

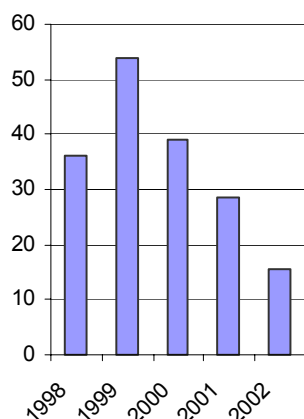
Omkostninger pr. forsikret kr.



Omkostningsprocent



Bonus- og egenkapitalreserve ultimo året i pct.



Pensionsafkastskatten har afløst realrenteafgiften for nominelle obligationer mv., der i årene fra 1998 til 2000 var henholdsvis 35,8 pct., 33,8 pct. og 26,0 pct. Afkastet af aktier blev belastet med en skat på 5 pct. fra 2. juni 1998 og indtil udgangen af 2000. Pensionsafkastskatten blev indført fra og med 2001 med en sats på 15 pct. af alt afkast.

Før 2001 var indeksobligationer helt friholdt fra pensionsafkastskat. Pensionsopsparing fra før 1983 er fritaget for pensionsafkastskat. Nøgletallet for afkast efter korrigeret pensionsafkastskat tager højde herfor. Korrektionen er uden betydning for PKS Pension, idet stort set samtlige pensionsbidrag – bortset fra nogle ganske få overførsler – stammer fra efter 1983.

Afkastet efter pensionsafkastskat på -5,9 pct. i 2002 var påvirket af de store kursfald på aktiemarkederne. Et negativt afkast på -5,9 pct. er aldrig tilfredsstillende. Set over en længere årrække har afkastet dog været mere tilfredsstillende. Det årlige gennemsnitlige afkast efter pensionsafkastskat var i de fem år fra 1998 til 2002 3,8 pct. og i perioden siden pensionskassen påbegyndte sine aktiviteter i 1993 var det 7,3 pct.

Omkostningsnøgletal

Omkostningerne pr. forsikret holdes på et lavt niveau. Omkostningsprocenten viser, at omkostningerne målt i procent af præmieindtægterne udgør 3,4 pct. Omkostningsresultatet viser forskellen mellem de omkostningsbidrag, som medlemmerne er blevet opkrævet, og de faktiske omkostninger, der er afholdt. Det opgøres i pct. som en andel af medlemmernes samlede opsparing. Tallet viser, at omkostningsregnskabet bidrager positivt til pensionskassens reserver.

Omkostningerne beregnet som rentemarginal viser omkostningerne i procent af medlemmernes samlede opsparing.

Konsolideringsnøgletal

Bonusreserven viser det kollektive bonuspotentiale og særlig bonushensættelse i procent af pensionshensættelserne.

Egenkapitalreserverne viser egenkapitalen i procent af medlemmernes samlede opsparing. Egenkapitalreserven er opgjort efter fradrag af lovgivningens mindstekrav til egenkapital (solvensmargen).

Solvensgraden angiver, hvor stor egenkapitalen og den særlige bonushensættelse er i forhold til solvensmargen.

PKS Pension er en pensionskasse, hvor hele overskuddet i henhold til vedtægterne skal komme medlemmerne til gode. Derfor kan egenkapital- og bonusreserverne betragtes under et. Reserverne udgør 15,6 pct. af pensionshensættelserne. Det betyder, at PKS Pension er velkonsolideret og godt rustet til at modstå eventuelle udsving i afkast eller uforudsete forsikringsmæssige risici.

BEGIVENHEDER EFTER REGNSKABSÅRETS AFSLUTNING

Der er ikke siden regnskabsårets afslutning indtruffet begivenheder, som er af væsentlig betydning for PKS Pensions finansielle situation.

UDSIGTERNE FOR DE NÆRMESTE ÅR

I det kommende år forventes præmieindtægterne at vokse betydeligt som følge af de stigninger i bidragssatserne, der er aftalt i overenskomsterne, og som finder sted den 1. juli 2003. Præmieindtægten vil derudover være påvirket af beskæftigelsesomfanget og lønudviklingen for medlemmerne.

Der forventes en stigning i udbetalingerne som følge af forbedringerne pr. 1. januar 2003 af forsikringsdækningerne ved førtidspensionering og kritisk sygdom og pr. 1. juli af forsikringsdækningerne ved dødsfald. Hertil kommer vækst i udbetalinger til alderspension som følge af væksten i medlemmernes opsparing.

Udviklingen i afkastet af investeringsaktiverne vil afhænge af udviklingen på aktie- og rentemarkederne og er behæftet med betydelig usikkerhed.

I løbet af 2003 forventer pensionskassen – gennem det associerede selskab PensionDanmark Ejendomme A/S – at påbegynde investeringer i boliger omfattet af investeringsrammen i lov om fremme af privat udlejningsbyggeri.

I lighed med i 2002 forventes der i 2003 at blive afholdt betydelige omkostninger til udvikling af PensionDanmarks forsikringsadministrative systemer med henblik på dels at udbygge medlemmernes adgang til individuel indflydelse på pensionsordningens ydelser og formueforvaltning, dels at forbedre servicen over for medlemmer og virksomheder.

BESTYRELSE

På generalforsamlingen i maj 2002 udtrådte borgmester Hans Peter Geil, udpeget af Kommunernes Landsforening. I stedet indtrådte borgmester Aleksander Aagaard.

Som formand valgtes forbundsformand Poul Erik Skov Christensen. Som næstformænd valgtes forbundsformand Lillian Knudsen og borgmester Aleksander Aagaard.

I marts 2002 udtrådte rengøringsassistent Edith Wilsøe Hansen af bestyrelsen. I hendes sted indtrådte rengøringsassistent Helga Andresen.

Forbundsformand Poul Erik Skov Christensen (formand)
Specialarbejderforbundet i Danmark

Forbundsformand Lillian Knudsen (næstformand)
Kvindeligt Arbejderforbund i Danmark

Borgmester Aleksander Aagaard (næstformand)
Kommunernes Landsforening

Rengøringsassistent Helga Andresen
Delegeretforsamlingsvalgt (KAD)

Specialarbejder Torben Bekke
Delegeretforsamlingsvalgt (SiD)

Borgmester Britta Christensen
Kommunernes Landsforening

Rengørings- og kantineassistent Susanna Coleman
Delegeretforsamlingsvalgt (KAD)

Forbundsformand Karsten Hansen
Dansk Funktionærforbund-Serviceforbundet

Formand Jørn Jennet
Delegeretforsamlingsvalgt (Dansk Funktionærforbund – Serviceforbundet/
Ejendom- og Servicefunktionærernes Landssammenslutning)

Overborgmester Jens Kramer Mikkelsen
Københavns Kommune

Forbundsformand Poul Monggaard
Delegeretforsamlingsvalgt (Dansk Frisør & Kosmetiker Forbund)

Adm. direktør Arne Pedersen
Servicebranchens Arbejdsgiverforening

Gruppeformand Svend Ove Pedersen
Specialarbejderforbundet i Danmark, GLS-gruppen

Næstformand Gary Sheridan
Delegeretforsamlingsvalgt (SiD)

Lagararbejder Peter Møller Sjøgren
Delegeretforsamlingsvalgt (SiD)

BESTYRELSE

Rengøringsassistent Winnie Vibskov-Madsen

Delegeretforsamlingsvalgt (KAD)

Godsejer Gerner Wolff-Sneedorff

Land- og Skovbrugets Arbejdsgivere

DELEGERETFORSAMLING

Delegeretforsamlingen består af 148 delegerede - fordelt med:

- > 50 delegerede valgt blandt medlemmerne på SiDs overenskomstområder,
- > 50 delegerede valgt blandt medlemmerne på KADs overenskomstområder,
- > 20 delegerede valgt blandt medlemmerne fra Dansk Funktionærforbunds overenskomstområder,
- > 10 delegerede valgt blandt medlemmerne fra Dansk Frisør & Kosmetiker Forbunds overenskomstområde,
- > 10 delegerede valgt blandt medlemmerne fra Nærings- og Nydelsesmiddelarbejderforbundets overenskomstområde,
- > 2 delegerede valgt blandt medlemmerne fra HKs overenskomstområder,
- > 2 delegerede valgt blandt medlemmerne fra Dansk Metals overenskomstområder,
- > 2 delegerede valgt blandt de medlemmer, som modtager løbende alders- eller invalidepension,
- > 2 delegerede valgt blandt medlemmerne i APK-gruppen i PKS Pension.

Der er gennemført nyvalg til delegeretforsamlingen i efteråret 2002 med virkning fra 1. januar 2003.

I den følgende oversigt er delegerede, der er fratrukket med udgangen af 2002 markeret med *, og nyvalgte delegerede er markeret med #.

Bornholms amt

KAD

Hanne Hansen, PKR-service#

Margit Christoffersen, Nexø Kommune*

SiD

Svend Holger Holm, Aakirkeby Kommune

Frederiksborg amt

KAD

Lena Jakobsen, Frederikssund Kommune – Rådhuset

Susanne Jørgensen, ISS – Helsingør Kommune#

Kirsten Lyng, Hillerød Sygehus#

Birgit Dufke*

Anna Lise Jensen*

SiD

Poul Andersen, Frederikssund Kommune – Veje og Grønne områder#

Torben Christensen, SiD Helsingør afd.#

Karl Ove Lundsgaard, SiD Frederiksværk afd.#

Bent Andersen*

Pia Wangsgaard, Helsingør Kommune*

Johnny Søndergaard, SiD Skibby & Omegn Afd.*

Fyns amt

KAD

Ulla Bjørk Brink, KAD Odense

Nina Hansen, KAD Nyborg

Kirsten Jakobsen, Strib Skole

Gundhild Anna Jørgensen, ISS hospitalsservice – Fåborg Sygehus

Margrethe Petersen, Nyborg Svømmehal#

Gurli Nørregaard*

DELEGERETFORSAMLING

SiD

Henrik Hansen, Odense Kommune - Mag. 2. afd., Odense Bytrafik
Hans Rasmussen, Middelfart Kommune
Lars Rasmussen, SiD Otterup
Niels Arne Karlsen, Egebjerg Kommune – Teknisk Forvaltning
Gary D. Sheridan, SiD Odense Kommunal

København og Frederiksberg kommuner samt Københavns amt

KAD

Inge Krull, KAD Afdeling 1
Lene Larsen, KAD
Birgitte Mortensen, KAD
Winnie Vibskov-Madsen, Arriva Danmark A/S
Anja Christensen, KAD Storkøbenhavn#
Anette Danielsen, Berendsen#
Mette Madsen, KAD Storkøbenhavn#
Anette Nielsen, Berendsen#
Lisbeth Daniel Malmberg*
Kirsten V. Nielsen*
Marianne Henriksen, KAD Afd. 1*
Tonni Steinmeier, ISS Handelshøjskolen i København *

SiD

Jesper Peter Holm, SiD Herlev
Birger Larsen, Lager- og Handelsarbejdernes Forbund
Lars Lund, Rigshospitalet
Knud Henry Pheiffer, HNG Gladsaxe
David Gibson, Bagsværd#
Erik Neerup-Jensen, SiD Ballerup#
Bent Salvesen, Arla Foods, Ishøj#
Ole Søborg, LynetteFællesskabet Renseanlæggene I/S#
Jørgen Danielsen, Kommune Teknik København*
Henrik Bornemann Carlsen, Københavns Amts Fællesforvaltning*
Kurt Mikkelsen*
Kjeld Poulsen, Reno Flex A/S*

Nordjyllands amt

KAD

Mona Andersson, Aalborg Sygehus Syd
Lissi Bech, KAD Aalborg
Susanne Larsen, A/S Sæby Fiskeindustri
Jonna Bach Nielsen, Brønderslev Psykiatrisk Sygehus
Ulla Andersen, Aalborg Kommune#
Gunda Sahl, Farsø Kommune#
Anni Eriksen*
Vivi Jørgensen, Ankermedet Skole*

SiD

Ove Christensen, Kommunale Værker
Gert Jensen, Suldrup Skole
Jørn Baandrup, Danexport A/S#
Jørn Christensen, Farsø Kommune#
Ole Damgaard, Pandrup Kommune#
Tommy Nielsen, SiD Aalborg Transport og Service#
Erling Larsen, Løgstør Kommune*
Palle Fjeldgaard, Pandrup Kommune*

DELEGERETFORSAMLING

Jan Gerts, Hadsund Kommune*
Børge Søndergård, SiD Aalborg Kommunal*

Ribe amt

KAD
Anne Margrethe Toftdal, Grindsted Sygehus
Oluva Djuurhus Nielsen, KAD Esbjerg afd.#
Henriette Olesen*

SiD
Egon Hansen, Varde Kommune
Niels Peter Nielsen, Esbjerg Kommune

Ringkøbing amt

KAD
Laila Crafack
Bodil Kaptain, KAD Herning

SiD
Jørgen Roslev, SiD Ringkøbing
Ole Knudsen, Herning Kommune#
Erik Bækgaard, Herning Kommune*

Roskilde amt

KAD
Anni Agnethe Christensen, Ramsø Bibliotek
Helle Novak, RASK Roskilde#
Anne-Marie Andersen, RASK Køge*

SiD
Torben Bekke, Greve Kommune - Park- og Vejafdelingen
Peter Munch, Hvalsø Kommune Gartner afd.

Storstrøms amt

KAD
Rita Christiansen, Nykøbing F. Centralsygehus
Poula Mortensen, ISS Servicesystem

SiD
Hasse Martini Clausen, Holmegård Kommune
Erik Brochmann, Nakskov Kommune, Park og Vej#
Jan Allan Hansen, Boestofte Skolen*

Sønderjyllands amt

KAD
Helga Andresen, Tønder Kommune
Anne Grethe Johannsen, Stubbæk Skole
Jette Madsen, Humblehøj-hallen og skole
Kirsten Nielsen, Haderslev Sygehus Vaskeri

SiD
Svend Åge Voss, Sønderborg Kommune – Rådhuset
Tonni Hindberg, SiD Tingslev afd.#
Kurt Dieter Lange-Petersen, Haderslev Kommune#
Kaj Erik Rasmussen, Nordborg Kommune#
Gert H. Andersen, Nordborg Kommune*

DELEGERETFORSAMLING

Gerd U. Christiansen*
Kurt Jakobsen, Skærbæk Kommune*

Vejle amt

KAD

Laila Andersen, Horsens Kommune - Dagnæs skole
Herdis Hollænder, Kolding Kommune - Dyrehaveskolen
Kate Svensson, Fredericia Kommune - Brand & Redning#
Dagmar Pedersen, Sygehusvaskeriet, Vejle *

SiD

Poul Dahl, Kolding Kommune - Teknisk Forvaltning
Leif Mikkelsen, SiD Hedensted
Ellen Lykke Smed, Vejle Kommune - Entreprenørgården#
Jørn M.K. Svoldgaard*

Vestsjællands amt

KAD

Anni Jakobsen, Centralsygehuset i Slagelse
Anni Jørgensen, Centralsygehuset i Holbæk
Joan Pihlman, ISS#
Birgit Christensen, Korsør Kommune*

SiD

Per Tofte Johansen, Skælskør Kommune
Arne Skovshoved, Holbæk Kommune
Ib Nielsen, Nykøbing-Rørvig Kommune#
Hans Larsen*

Viborg amt

KAD

Lene Jensen, Limfjords-Kompagniet#
Karen Margrethe Warthou, Skive Sygehus#
Kirsten Olesen, Sygehus Nord i Thisted#
Edith Wilsøe Hansen, Skive Sygehus*
Jytte Larsen, Viborg Sygehus*
Inger Sørensen, Limfjords-Kompagniet*

SiD

Ernst Greve, Viborg amt
Svend Aage Jensen, SiD Sydthy afd.
Hans Ib Hansen, Skove Kommune#
Mona Lundal Sørensen, SiD Møldrup Afd.*

Århus amt

KAD

Ida Akselsen, ISS - Psykiatrisk Hospital
Anette Hansen, De forenede Rengøringselskaber - Interclean
Inge Kløve Kristiansen, Grenå Kommune
Winnie Leth, Århus Kommune, Børn og Ungeafdelingen
Mechthild Anna Mouritzen, ISS Service A/S
Else Mikkelsen, VUC#
Ruth Pedersen, Silkeborg Centralsygehus*

SiD

Arne Dalbo Andersen, Århus Kommune

DELEGERETFORSAMLING

Leon Kanstrup, Århus Kommune - Social- og Sundhedsforvaltningen
Ivan Mogensen, Randers Kommune – Parkområdet
Thomas Møller, SiD Gartneres Fagforening
Ebbe Nielsen, Gartneriet Orla Lund Jensen
Knud Juul Nielsen, Silkeborg Kommunale Varmeforsyning

Landsdækkende valgkredse

Dansk Frisør & Kosmetiker Forbund

Elly Ankersen, Madsens Frisørsalon, Silkeborg
Gurli Frederiksen, DFKF Ålborg afd.
Dorte Haack, Salon "Vi to", Haslev
Anne Karen Haaning, "Hos Kirsten", Skive
Hanne Marcher Hansen, Dansk Frisør- og Kosmetiker Forbund, København
Krista Mortensen, "Jan Intercoiffure", Århus C
Poul Monggaard, Dansk Frisør- og Kosmetiker Forbund, København
Kirsten Svarrer, Dansk Frisør- og Kosmetiker Forbund, København
Niels Tholstrup, DFKF Københavns afd.
Kirsten Vejen, Frisør Rafn, Glostrup#
Jeanett Malchau, Hairguide*

Dansk Funktionærforbund - Serviceforbundet

Ivan Dürr, Ejendomsfunktionærernes Fagforening, Esbjerg
Anders Isaksen, Ejendomsfunktionærernes Fagforening, Århus N
Jørn Jennet, Ejendom- og Servicefunktionærernes Landssammenslutning
Carsten Jervild, Sanitørernes Fagforening, Århus
John Preben Johansen, Ejendomsfunktionærernes Fagforening, Ålborg
Leif V. Jørgensen, Ejendomsfunktionærernes Fagforening, Vanløse
Hans Kirk, Ejendomsfunktionærernes Fagforening, Vanløse
Niels Kragh, Tandteknikerforeningen
Chris Kristiansen, ISS Skadeservice – Esbjerg
Bjarne B. Pedersen, Ejendom- og Servicefunktionærernes Fagforening, Fredericia
Jørn Radoor Pedersen, Ejendomsfunktionærernes Fagforening, Odense M
Knud Jørgen Poulsen, Boligselskabet Grenaa af 1945
Anni Fich Rasmussen, Københavns Idrætsanlæg
Kai Rasmussen, ISS Trafikservice Helsingør
Lars Gram, Arla Foods Branderup Mejeri#
Jesper Havn, ISS Trafikservice Rødby#
Claus Henriksen, ISS Skadeservice, Vejle#
Gorm Sauer Jensen, ISS Key Account, København NV#
Kurt A. Kailuweit, AAB Vejle#
Flemming Madsen, ISS Food Service#
Torben Juul Andersen*
Michel Eli Borre Carlsen, Jydsk Rengøring A/S*
Morten Schmidtke Eriksen*
Bo Kjærulff, Ejendom- og Servicefunktionærernes Fagforening*

Nærings- og Nydelsesmiddelarbejderforbundet

Jørgen Bæk, NNF Hjørring
Søren Jakobsen, Arla Foods – Hobro
Jørn Møller Jespersen, Arla Foods – Brabrand Mejeri
Ole Pagård, Arla Foods – Vejle
Linda Pedersen, Arla Foods – Snejbjerg
Thorkild N. Petersen, Arla Foods – Bov Mejeri
Asbjørn Andersen, Arla Foods, Taulow#

DELEGERETFORSAMLING

Benny Hansen, Arla Foods – Slagelse Mejericenter#
Bjarne S. Madsen, Hjem Is Produktions A/S#
Gunhild Markwick, Arla Foods Bov Mejeri#
Hans Peter Christiansen, Arla Foods, Varde Smørmejeri*
Ulrik Krog, Arla Foods, Birkum Ost*
Poul Ø. Pedersen, Arla Foods Slagelse*
Erik Weiland, Arla Foods, Vestjylland*

HK

Jeppe Schmidt, SiD, EDB Afd.
Lene N. Pedersen, Arla Foods, Rødkærsbro#
Lise Margrethe Andersen*

Dansk Metal

Carsten Petersen, Arla Foods, Slagelse
Morten Skuggelund, Arla Foods Birkum Ost Odense#
Henry Holm, Arla Foods*

Pensionistgruppen

Anna Maria Lønstrup Larsen
Hans Christian Nielsen

APK-gruppen i PKS Pension

Carl Mahler, Dansk Metal#
Lisa Schmidt, Landsorganisationen i Danmark#

DIREKTION

Adm. direktør Torben Möger Pedersen

Vicedirektør Niels Fink

DIREKTIONENS ØVRIGE LEDELSESHVERV

Torben Möger Pedersen varetager følgende ledelseshverv:

Medlem af direktionen for:

Administrationsfællesskabet PensionDanmark I/S
og de tilsluttede livsforsikringselskaber og pensionskasser

Medlem af bestyrelsen for:

PensionDanmark Ejendomme A/S (formand)
Placeringsforeningen PensionsInvest (formand)
A/S Dagbladet Information (formand)

Forsikring & Pension

PensionsInfo

Medlem af:

Nykredits Styrelsesråd

Niels Fink varetager følgende ledelseshverv:

Medlem af direktionen for:

Administrationsfællesskabet PensionDanmark I/S
og de tilsluttede livsforsikringselskaber og pensionskasser

Medlem af bestyrelsen for:

PensionDanmark Ejendomme A/S
Placeringsforeningen PensionsInvest
Ejendomsselskabet af Januar 2002 A/S

ANVENDT REGNSKABSPRAKSIS

Årsregnskabet er udarbejdet i overensstemmelse med lov om forsikringsvirksomhed og den dertil hørende bekendtgørelse om livsforsikringsselskabers og tværgående pensionskassers årsregnskaber.

Fra og med 2002 er såvel aktiver som passiver værdiansat til markedsværdi. Dette betyder, at der er sket en ændring i værdiansættelsen af obligationer og af pensionshensættelser. For så vidt angår den ændrede værdiansættelse af obligationer er der sket en tilpasning af sammenligningstallene for 2001. Den akkumulerede effekt af den ændrede værdiansættelse primo er fordelt på egenkapital, kollektivt bonuspotentiale og særlige bonushensættelser i overensstemmelse med pensionskassens overskudspolitik. For så vidt angår den ændrede værdiansættelse af pensionshensættelserne er der i overensstemmelse med den af Finanstilsynet udstedte bekendtgørelse om livsforsikringsselskabers og tværgående pensionskassers årsregnskaber ikke sket tilpasning af sammenligningstallene. Effekten af de ændrede regnskabsprincipper har været, at der pr. 1. januar 2002 er sket en nedskrivning af obligationerne med 11 mill.kr. Dette beløb er fordelt på kollektivt bonuspotentiale, særlige bonushensættelser og egenkapitalen i overensstemmelse med selskabets overskudspolitik. Den ændrede værdiansættelse af pensionshensættelserne har medført, at der pr. 1. januar 2002 er overført 240 mill.kr. fra pensionshensættelserne til kollektivt bonuspotentiale.

Der er med regnskabsmæssig virkning den 1. januar 2002 sket en overførsel af aktiver og passiver fra Arbejderbevægelsens Pensionskasse, der herefter blev nedlagt. Der er ikke sket ændring af sammenligningstallene i denne forbindelse.

Herudover er den anvendte regnskabspraksis ikke ændret i forhold til sidste år.

Resultatopgørelse

Indtægter og udgifter periodiseres, så de omfatter regnskabsperioden. Præmieindtægterne vedrørende unit-linked forsikringer indtægtsføres på indbetalingstidspunktet.

For obligationer, kapitalandele og investeringsforeningsandele føres urealiserede og realiserede gevinster og tab over resultatopgørelsen.

Investeringerne i børsnoterede aktier og nominelle obligationer finder sted ved indskud i placeringsforeningen PensionsInvest. Investeringsafkastet, der hidrører fra renter og udbytter samt realiserede og urealiserede gevinster og tab som følge af ændrede værdipapir- og valutakurser vedrørende disse obligationer og aktier, vil derfor fremstå som tab og gevinst på investeringsforeningsandele.

Pensionskassen indgår i Administrationsfællesskabet PensionDanmark I/S. Pensionskassens og de øvrige interessenters fællesomkostninger, herunder lønninger og andre personaleomkostninger, fordeles gennem administrationsfællesskabet på grundlag af deltagernes medlemstal, størrelsen af deres aktiver samt deres belastning af personaleressourcerne. Omkostninger, der kan henføres til den enkelte interessent, fordeles umiddelbart videre til denne. Anskaffelser under 100 t.kr. udgiftsføres i anskaffelsesåret. Større anskaffelser afskrives afhængig af arten over 3 eller 5 år.

Omkostninger ved værdipapirhandel føres i resultatopgørelsen under administrationsomkostninger i forbindelse med investeringsaktiver.

ANVENDT REGNSKABSPRAKSIS

Pensionsafkastskat udgiftsføres med det beløb, der beregnes af regnskabsårets opgjorte skattegrundlag, samt ændringen i værdien af udskudt pensionsafkastskat.

Ved opgørelsen af det forsikringstekniske resultat fratrækkes den del af investeringsafkastet, der kan henføres til egenkapitalen.

Balance

Kapitalandele i associerede virksomheder optages til indre værdi.

Børsnoterede kapitalandele og investeringsforeningsandele optages til den senest noterede kurs ultimo året. Ikke børsnoterede kapitalandele og investeringsforeningsandele optages til en skønnet markedsværdi.

Børsnoterede obligationer optages til den senest noterede kurs ultimo.

Aktiver og passiver i fremmed valuta optages til den senest noterede kurs ultimo året.

Investeringsaktiver tilknyttet unit-linked forsikringer optages til markedsværdi.

Udskudt pensionsafkastskat hensættes med den diskonterede værdi af den fremtidige skat af tidligere realiserede gevinster ved salg af nominelle obligationer i danske kroner mv. Der hensættes desuden udskudt pensionsafkastskat af skat af negativt afgiftsgrundlag, der kan fremføres til modregning i efterfølgende år.

Pensionshensættelserne og hensættelser for unit-linked forsikringer, opgøres af den ansvarshavende aktuar i henhold til det til Finanstilsynet anmeldte tekniske grundlag med tillæg af nødvendige hensættelser til ikke anmeldte krav. Pensionshensættelserne opgøres som den retrospektive hensættelse med fradrag af akkumulerede værdireguleringer herunder eventuelt af det træk på bonuspotentialet på fripolicydelser, der måtte hidrøre fra forsikringsbestandens andel af pensionskassens realiserede resultat i indeværende eller forudgående år. Pensionshensættelserne opdeles fremover i garanterede ydelser, bonuspotentiale på fremtidige præmier og bonuspotentiale på fripolicydelser. Den sidstnævnte post kan bære investeringsrisiko og kan derfor sammen med det kollektive bonuspotentiale, særlige bonushensættelser og egenkapital opfange udsving i investeringsafkastet.

Kollektivt bonuspotentiale og særlige bonushensættelser opgøres i overensstemmelse med pensionskassens overskudspolitik.

Pengestrømsopgørelse

Pengestrømsopgørelsen er opstillet efter den direkte metode og viser, hvordan placeringsbehovet skabes opdelt på likviditet fra medlemmer, likviditet fra omkostninger mv. og likviditet fra investeringsaktiver samt fordelingen af placeringerne på forskellige typer af aktiver. I pengestrømsopgørelsen indgår køb og salg af investeringsforeningsbeviser efter arten af de underliggende aktiver.

HOVEDTAL

mill.kr.	1998	1999	2000	2001	2002
Resultatopgørelse					
Medlemsbidrag før arbejdsmarkedsbidrag mv.	1.060	1.184	1.314	1.495	1.705
Arbejdsmarkedsbidrag	-83	-92	-104	-115	-130
Afgivne genforsikringspræmier	-2	0	0	0	0
Medlemsbidrag for egen regning	975	1.092	1.210	1.380	1.575
Afkast af investeringsaktiver	337	1.237	-10	-320	-671
Indtægter i alt	1.312	2.329	1.200	1.060	904
Pensionsydelse f.e.r.	-198	-216	-346	-313	-365
Ændring i pensionshensættelser f.e.r.	-612	-717	-312	-430	-889
Ændringer i hensættelser for unit-linked forsikringer f.e.r.	0	0	-475	-378	-304
Tilskrevet bonus	-105	-142	-222	-222	-163
Pensionsafkastskat og selskabsskat	-37	-91	-16	71	123
Driftsomkostninger f.e.r. i alt	-35	-37	-43	-47	-53
Udgifter i alt	-987	-1.203	-1.414	-1.319	-1.651
Resultat før hensættelser til bonus	325	1.126	-214	-259	-747
Ændring i kollektivt bonuspotentiale	-275	-290	0	312	738
Ændring i særlig bonushensættelse	0	0	0	-41	-23
Årets resultat	50	836	-214	12	-32
Teknisk resultat	2	606	-210	54	34
Aktiver					
Nominelt forrentede obligationer	1.298	1.833	1.459	1.763	3.766
Indeksobligationer	1.279	1.389	1.641	1.393	1.717
Aktier	1.426	2.693	3.103	3.404	2.188
Investeringsaktiver i alt	4.003	5.915	6.203	6.560	7.671
Investeringsaktiver tilknyttet unit-linked forsikringer	0	0	475	853	1.157
Andre aktiver	123	173	161	172	490
Aktiver i alt	4.126	6.088	6.839	7.585	9.318
Passiver					
Egenkapital i alt	600	1.436	1.177	1.185	1.281
Pensionshensættelser m.v.	3.000	3.854	4.389	5.049	6.776
Hensættelser for unit-linked forsikringer f.e.r.	0	0	475	853	1.157
Særlige bonushensættelser	0	0	0	41	64
Kollektivt bonuspotentiale	480	770	770	442	31
Pensionsmæssige hensættelser f.e.r. i alt	3.480	4.624	5.634	6.385	8.028
Andre passiver	46	28	28	15	9
Passiver i alt	4.126	6.088	6.839	7.585	9.318
Solvensmargen	146	182	214	245	334
Basiskapital	600	1.436	1.177	1.226	1.345
Antal medlemmer ultimo	103.654	109.864	122.232	129.776	136.985

Som det fremgår af afsnittet om anvendt regnskabspraksis er værdiansættelsesmetoden for obligationer ændret til markedsværdi. Der er sket en tilpasning af sammenligningstallene for 2001. Der er ikke sket tilpasning af sammenligningstallene for 1998-2000. Endvidere er der sket en ændring i værdiansættelsen af pensionshensættelser. Der er i overensstemmelse med de af Finans-tilsynet udstedte regnskabsregler ikke sket tilpasning af sammenligningstallene for 1998-2001 i den anledning.

NØGLETAL

pct.	1998	1999	2000	2001	2002
Afkastnøgletal					
Afkast før pensionsafkastskat	10,8	23,6	-0,8	-4,4	-7,2
Afkast efter selskabets pensionsafkastskat	9,7	22,2	-1,2	-3,4	-5,9
Afkast efter korrigeret pensionsafkastskat	9,7	22,2	-1,2	-3,4	-5,9
Omkostningsnøgletal					
Omkostningsprocent	3,6	3,5	3,6	3,4	3,4
Omkostninger beregnet som rentemarginal	1,3	1,1	1,1	0,9	0,7
Omkostninger i kr. pr. forsikret	318	333	344	346	370
Omkostningsresultat	2,31	1,27	0,59	0,98	0,63
Risikonøgletal					
Risikoresultat	2,61	2,72	0,67	0,55	0,45
Konsolideringsnøgletal					
Bonusreserve	20,9	21,0	17,2	9,7	1,4
Egenkapitalreserve	15,2	32,7	22,0	19,0	14,2
Solvensgrad	410	790	549	499	402

PENGESTRØMSOPGØRELSE

	2002	2001
	mill.kr	mill.kr
Likviditet fra medlemmerne		
Medlemsbidrag	1.688	1.510
Udbetalte ydelser	-378	-304
I alt	<u>1.310</u>	<u>1.206</u>
Likviditet fra omkostninger, skatter, afgifter mv.		
Ændring i garantikapital	0	-23
Driftsomkostninger i alt	-67	-52
Arbejdsmarkedsbidrag	-135	-114
Pensionsafkastskat	0	5
I alt	<u>-202</u>	<u>-184</u>
Likviditet fra investeringsaktiver		
Indgåede renter og udbytter mv.	47	423
Indfrielse af nominelt forrentede obligationer	20	21
Indfrielse af indeksobligationer	80	67
I alt	<u>147</u>	<u>511</u>
Placeringsbehov	1.255	1.533
Placeringer i investeringsaktiver, nettokøb		
Aktier	584	-1.286
Nominelt forrentede obligationer	-1.787	-466
Indeksobligationer	101	208
Ejendomme	-84	1
Forskydning i uafviklede handler	0	1
I alt	<u>-1.186</u>	<u>-1.542</u>
Likviditetspåvirkning i alt	69	-9
Likviditet primo	31	40
Overført fra Arbejderbevægelsens Pensionskasse	25	0
Likviditet ultimo	125	31

RESULTATOPGØRELSE

Note		2002 mill.kr	2001 mill.kr
1	<i>Medlemsbidrag</i> Medlemsbidrag brutto Bidrag for egen regning	1.575 1.575	1.380 1.380
	<i>Indtægter af investeringsaktiver</i>		
2	Indtægter fra associerede virksomheder Renter og udbytter mv. Indtægter af investeringsaktiver i alt	1 79 80	0 442 442
	<i>Pensionsydelse</i>		
4	Udbetalte ydelser Ændring i erstatningshensættelser Pensionsydelse for egen regning	-378 13 -365	-304 -9 -313
	<i>Ændring i pensionshensættelse</i>		
16	Ændring i bruttopensionshensættelser Ændring i pensionshensættelse for egen regning	-894 -894	-461 -461
	<i>Bonus</i>		
16	Årets tilskrevne bonus	-163	-222
17	Ændring i gruppelevsbonus-hensættelse	5	31
18	Ændring i særlig bonus-hensættelse	-23	-41
19	Ændring i kollektivt bonuspotentiale Bonus i alt	738 557	312 80
20	Ændring i hensættelse for unit-linked forsikringer	-304	-378
	<i>Driftsomkostninger</i>		
5	Administrationsomkostninger Driftsomkostninger for egen regning i alt	-53 -53	-47 -47
	<i>Udgifter i tilknytning til investeringsaktiver</i>		
6	Administrationsomkostninger i forbindelse med investeringsvirksomhed	-10	-5
3	Realiserede tab på investeringsaktiver Udgifter i tilknytning til investeringsaktiver i alt	-345 -355	-474 -479
3	Urealiserede tab på investeringsaktiver	-396	-273
7	Valutakursregulering	0	-10
8	Pensionsafkastskat	123	71
9	Overført investeringsafkast (-)	66	42
	TEKNISK RESULTAT	34	54
	Overført investeringsafkast (+)	-66	-42
	ÅRETS RESULTAT	-32	12

BALANCE ultimo

Note		2002 mill.kr	2001 mill.kr
AKTIVER			
<i>Investeringsaktiver</i>			
10	Kapitalandele i associerede virksomheder	4	3
	Udlån til associerede virksomheder	19	9
11	Kapitalandele	144	116
12	Investeringsforeningsandele	5.787	5.024
13	Obligationer	1.717	1.408
	Investeringsaktiver i alt	7.671	6.560
14	Investeringsaktiver tilknyttet unit-linked forsikringer	1.157	853
<i>Tilgodehavender</i>			
	Tilgodehavender i forbindelse med direkte forsikringsforretninger hos medlemmer	67	50
	Udskudt pensionsafkastskat	198	71
	Andre tilgodehavender	72	0
	Tilgodehavender i alt	337	121
<i>Andre aktiver</i>			
	Kassebeholdning og anfordringstilgodehavender	125	31
	Andre aktiver i alt	125	31
<i>Periodeafgrænsningsposter</i>			
	Tilgodehavende renter	22	19
	Andre periodeafgrænsningsposter	6	1
	Periodeafgrænsningsposter i alt	28	20
	AKTIVER I ALT	9.318	7.585

BALANCE ultimo

Note		2002 mill.kr	2001 mill.kr
	PASSIVER		
	<i>Egenkapital</i>		
15	Overført overskud	1.281	1.185
	Egenkapital i alt	1.281	1.185
	<i>Pensionsmæssige hensættelser</i>		
	<i>Pensionshensættelser</i>		
	Garanterede ydelser	-276	-
	Bonuspotentiale på fremtidige præmier	3.117	-
	Bonuspotentiale på fripolicydelser	3.839	-
16	Pensionshensættelser f.e.r.	6.680	4.936
	<i>Erstatningshensættelser</i>		
	Bruttohensættelser	16	28
	Erstatningshensættelser f.e.r.	16	28
17	Gruppelivsbonushensættelse	80	85
18	Særlig bonushensættelse	64	41
19	Kollektivt bonuspotentiale	31	442
	Pensionsmæssige hensættelser f.e.r. i alt	6.871	5.532
20	Hensættelser for unit-linked forsikringer	1.157	853
	<i>Gæld</i>		
	Anden gæld	9	15
	Gæld i alt	9	15
	PASSIVER I ALT	9.318	7.585
21	Registrerede aktiver		
22	Eventualforpligtelser		
23	Solvensmargen og basiskapital		

NOTER TIL RESULTATOPGØRELSEN

Note	2002 mill.kr	2001 mill.kr
1 Medlemsbidrag		
Løbende bidrag	1.346	1.224
Grupperisikopræmier	284	213
Overførsler fra andre pensionsordninger mv.	75	58
Medlemsbidrag før afgifter mv.	1.705	1.495
Arbejdsmarkedsbidrag	-130	-115
Medlemsbidrag i alt	1.575	1.380

Samtlige medlemsbidrag vedrører forsikringer, der er oprettet som led i et ansættelsesforhold på baggrund af kollektive overenskomster, aftaler eller lignende, og som er direkte dansk forretning. Ved årets udgang omfattede forsikringerne 136.985 (2001: 129.776) personer. Heraf var 99.638 (2001: 99.735) omfattet af grupperisikoforsikringer, og 104.603 (2001: 97.564) omfattet af unit-linked forsikringer

NOTER TIL RESULTATOPGØRELSEN

Note	2002 mill.kr	2001 mill.kr
2 Renter og udbytter mv.		
<i>Investeringsforeningsandele</i>		
Udbytte (aktier)	0	259
Udbytte (obligationer)	0	12
I alt	0	271
<i>Nominelt forrentede obligationer</i>		
Renteindtægter	0	78
I alt	0	78
<i>Indeksobligationer</i>		
Renteindtægter	45	41
Indeksregulering	29	45
I alt	74	86
<i>Andre renter</i>		
Renter af anfordringstilgodehavender	2	6
Andre renter i øvrigt	3	1
I alt	5	7
Renter og udbytter mv. i alt	79	442

NOTER TIL RESULTATOPGØRELSEN

Note	2002 mill.kr	2001 mill.kr
3 Samlede kursgevinster og -tab		
<i>Realiserede gevinster på investeringsaktiver</i>		
Investeringsforeningsandele (nominelt forrentede obligationer)	41	0
Nominelt forrentede obligationer	0	13
Indeksobligationer	19	2
Udenlandske obligationer	0	15
I alt	60	30
<i>Urealiserede gevinster på investeringsaktiver</i>		
Investeringsforeningsandele (nominelt forrentede obligationer)	313	12
Indeksobligationer	66	0
I alt	379	12
<i>Realiserede tab på investeringsaktiver</i>		
Investeringsforeningsandele (aktier)	405	496
Investeringsforeningsandele (nominelt forrentede obligationer)	0	8
I alt	405	504
<i>Urealiserede tab på investeringsaktiver</i>		
Aktier	22	6
Investeringsforeningsandele (aktier)	753	279
I alt	775	285
<i>Samlede kursgevinster og -tab</i>		
Aktier	-22	-6
Investeringsforeningsandele (aktier)	-1.158	-775
Investeringsforeningsandele (nominelt forrentede obligationer)	354	4
Nominelt forrentede obligationer	0	13
Indeksobligationer	85	2
Udenlandske obligationer	0	15
I alt	-741	-747

NOTER TIL RESULTATOPGØRELSEN

Note	2002 mill.kr	2001 mill.kr
4 Udbetalte ydelser		
<i>Pensionsydelser</i>		
Pensionsydelser	166	104
Forsikringssummer ved opnåelse af alder	14	9
Forsikringssummer ved kritisk sygdom	14	15
Forsikringssummer ved invaliditet	29	30
Forsikringssummer ved død	58	47
I alt	<u>281</u>	<u>205</u>
<i>Udtrædelser</i>		
Overførsler til andre pensionsordninger	92	94
Udbetalte depoter	5	5
I alt	<u>97</u>	<u>99</u>
Udbetalte ydelser i alt	378	304

NOTER TIL RESULTATOPGØRELSEN

Note	2002 mill.kr	2001 mill.kr
5 Administrationsomkostninger		
Vederlag til direktion	1	1
Øvrige administrationsomkostninger	59	50
Overført til investeringsvirksomhed	-7	-4
I alt	<u>53</u>	<u>47</u>
I administrationsomkostningerne indgår nedenstående poster:		
<i>Personaleudgifter</i>		
Løn	7	5
Pensionsbidrag	1	1
I alt	<u>8</u>	<u>6</u>
Vederlag til bestyrelse: 542 t.kr. (2001: 500 t.kr.)		
<i>Honorar til revisorer</i>		
<i>Deloitte & Touche</i> <i>Statsautoriseret Revisionsaktieselskab</i> Revision: 267 t.kr. (2001: 293 t.kr.) Rådgivning: 10 t.kr. (2001: 48 t.kr.)		
<i>Grant Thornton</i> <i>Statsautoriseret Revisionsaktieselskab</i> Revision: 158 t.kr. (2001: 155 t.kr.) Rådgivning: 42 t.kr. (2001: 53 t.kr.)		
Administrationsfællesskabet PensionDanmark I/S havde i gennemsnit 36,5 (2001: 32,5) personer heltidsbeskæftiget.		
6 Administrationsomkostninger i forbindelse med investeringsvirksomhed		
Direkte investeringsomkostninger	3	1
Overførte administrationsomkostninger	7	4
I alt	<u>10</u>	<u>5</u>

NOTER TIL RESULTATOPGØRELSEN

Note		2002 mill.kr	2001 mill.kr
7	Valutakursregulering		
	<i>Aktier</i>		
	Realiseret avance	0	-9
	I alt	0	-9
	<i>Obligationer</i>		
	Realiseret avance	0	-1
	I alt	0	-1
	Valutakursregulering i alt	0	-10
8	Pensionsafkastskat		
	Ændring i udskudt pensionsafkastskat	-123	-71
	Pensionsafkastskat i alt (indtægt)	-123	-71
	Friholdelsesbrøk 0,8 pct. (2001: 0,0 pct.)		
9	Overført investeringsafkast		
	Indtægter af investeringsaktiver i alt	80	475
	Urealiserede gevinster på investeringsaktiver	0	12
	Udgifter i tilknytning til investeringsaktiver i alt	-355	-512
	Urealiserede tab på investeringsaktiver	-396	-285
	Valutakursregulering	0	-10
	Pensionsafkastskat	123	71
	Investeringsafkast i alt	-548	-249
	Den del af investeringsafkastet, der kan henføres til egenkapitalen og som ikke indgår i det forsikringstekniske resultat	-66	-42

NOTER TIL BALANCEN

Note		2002 mill.kr	2001 mill.kr
10	Kapitalandele i associerede virksomheder		
	<i>PensionDanmark Ejendomme A/S</i>		
	Hjemsted	København	
	Aktivitet	Ejendomsinvestering	
	Ejerandel	33,3 pct.	
	Egenkapital ultimo 2002	12 mill.kr.	
	Resultat 2002	4 mill.kr.	
	Selskabets ejendomme er ansat på baggrund af forrentningskrav på mellem 6,0 pct. (2001: 6,2 pct.) og 7,3 pct. (2001: 8,0 pct.). Det gennemsnitlige forrentningskrav udgør 6,8 pct. (2001: 7,6 pct.).		
	Anskaffelsessum primo	12	12
	Anskaffelsessum ultimo	12	12
	Nedskrivninger primo	-9	-10
	Tilbageførte nedskrivninger	1	1
	Nedskrivninger ultimo	-8	-9
	Markedsværdi	4	3
11	Kapitalandele		
	<i>Markedsværdi</i>		
	Aktier	144	116
	<i>Anskaffelsesværdi</i>		
	Aktier	167	123
	<i>Kapitalandele med ejerandel større end 5 pct.</i>		
	Navn og hjemsted	Ejerandel	Egenkapital
	Nordea Thematic Fund of Funds K/S, København	12,1 pct.	1.544 mill.kr.
	Ejendomsselskabet af Januar 2002 A/S, København	8,3 pct.	126 mill.kr.
	Danske eVentures Nordic K/S, København	6,2 pct.	1.059 mill.kr.
	Danske Private Equity Partners K/S, København	5,1 pct.	3.069 mill.kr.
	Danske eVentures Seed K/S, København	5,0 pct.	443 mill.kr.
12	Investeringsforeningsandele		
	<i>Markedsværdi</i>		
	Investeringsforeningsandele		
	- aktier	2.021	3.276
	- obligationer	3.766	1.748
	I alt	5.787	5.024
	<i>Anskaffelsesværdi</i>		
	Investeringsforeningsandele		
	- aktier	2.903	3.528
	- obligationer	3.481	1.749
	I alt	6.384	5.277

NOTER TIL BALANCEN

Note		2002 mill.kr	2001 mill.kr
13	Obligationer		
	<i>Markedsværdi</i>		
	Nominelt forrentede obligationer	0	15
	Indeksobligationer	1.717	1.393
	I alt	1.717	1.408
	<i>Anskaffelsesværdi</i>		
	Nominelt forrentede obligationer	0	15
	Indeksobligationer	1.577	1.319
	I alt	1.577	1.334
14	Investeringsaktiver tilknyttet unit-linked forsikringer		
	<i>Markedsværdi</i>		
	Investeringsforeningsandele		
	- aktier	316	468
	- obligationer	774	358
	- udenlandske obligationer	61	0
	Andre investeringsaktiver	6	27
	I alt	1.157	853
	<i>Anskaffelsesværdi</i>		
	Investeringsforeningsandele		
	- aktier	414	494
	- obligationer	755	316
	- udenlandske obligationer	58	0
	Andre investeringsaktiver	6	27
	I alt	1.233	837
15	Overført overskud		
	Overført fra foregående år	1.185	1.177
	Markedsværdiregulering af obligationer 1. januar 2001	0	-4
	Overført fra foregående år primo korrigeret	1.185	1.173
	Overført fra Arbejderbevægelsens Pensionskasse	128	0
	Årets resultat	-32	12
	Overført overskud i alt	1.281	1.185

NOTER TIL BALANCEN

Note	2002 mill.kr	2001 mill.kr
16 Pensionshensættelser		
Pensionshensættelser primo	4.936	4.253
Ændring som følge af overgang til markedsværdi primo	-240	-
Akkumuleret værdiregulering primo overført fra Arbejderbevægelsens Pensionskasse	112	-
Pensionshensættelser primo korrigeret efter ændring af regnskabsprincip	4.808	4.253
Akkumuleret værdiregulering primo	-37	-37
Akkumuleret værdiregulering primo overført fra Arbejderbevægelsens Pensionskasse	-112	-
Ændring som følge af overgang til markedsværdi primo	240	-
Akkumuleret værdiregulering primo korrigeret	91	-37
Retrospektive hensættelser primo	4.899	4.216
Overført fra Arbejderbevægelsens Pensionskasse	815	-
Medlemsbidrag	774	755
Risikobonus vedrørende grupperisikoordning	-	-5
Stykomkostninger	-25	-32
Bidrag til særlig bonushensættelse	-33	-41
Pensionsydelse	-250	-194
Pensionistbonus	7	6
Risikoresultat	-32	-26
Rentetilskrivning	207	220
Stigning i hensættelser for aktuelle risikoforsikringer	204	0
Korrektion af hensættelser	147	0
Retrospektive hensættelser ultimo	6.713	4.899
Akkumuleret værdiregulering ultimo	-33	37
Pensionshensættelser ultimo	6.680	4.936
Pensionshensættelser fordelt på:		
Garanterede ydelser	-276	-
Bonuspotentiale på fremtidige præmier	3.117	-
Bonuspotentiale på fripolicer	3.839	-
Ændring af pensionshensættelser i resultatopgørelsen		
Ændring af hensættelser før bonus	894	461
Årets tilskrevne bonus	163	222
<p>Pensionshensættelserne vedrørende aktuelle risikoforsikringer, der har en grundlagsrente på 1,5 pct., udgjorde 616 mill.kr. (2001: 386 mill.kr.). Pensionshensættelser, som vedrører betinget garanterede ydelser med en grundlagsrente på 0,0 pct., udgjorde 5.047 mill.kr. (2001: 3.623 mill.kr.). Disse pensionshensættelser er opgjort med en markedsrente på 4,01 pct., idet risikotillæg er fastsat i forhold til de forventede forsikringsrisici og administrationsomkostninger. Pensionshensættelser med en grundlagsrente på 4,25 pct. udgjorde 1.017 mill.kr. (2001: 927 mill.kr.). Risikotillæg vedrørende disse forsikringer er fastsat ved at reducere opgørelsesrenten til 3,5 pct., så pensionshensættelserne udelukkende består af garanterede ydelser.</p>		
17 Gruppelivsbonushensættelse		
Gruppelivsbonushensættelse primo	85	116
Årets ændring	-5	-31
Gruppelivsbonushensættelse ultimo	80	85

NOTER TIL BALANCEN

Note		2002 mill.kr	2001 mill.kr
18	Særlig bonushensættelse		
	Særlig bonushensættelse primo	41	0
	Årets ændring	23	41
	Særlig bonushensættelse ultimo	64	41
19	Kollektivt bonuspotentiale		
	Kollektivt bonuspotentiale primo	442	770
	Markedsværdiregulering af obligationer 1. januar 2001	0	-16
	Ændring som følge af overgang til markedsværdi på pensionsbensættelser 1. januar 2002	240	0
	Kollektivt bonuspotentiale primo korrigeret	682	754
	Overført fra Arbejderbevægelsens Pensionskasse	87	0
	Anden ændring ifølge resultatopgørelse	-738	-312
	Kollektivt bonuspotentiale ultimo	31	442
20	Hensættelser for unit-linked forsikringer		
	Bruttopræmier	521	439
	Omkostningsbidrag	-42	-25
	Pensionsydelse	-27	-18
	Rentetilskrivning (markedsafkast)	-149	-18
	Gruppelivspræmie	1	0
	Årets ændring	304	378
	Hensættelser primo	853	475
	Hensættelser ultimo	1.157	853
	Unit-linked forsikringer forrentes med markedsafkast.		
21	Registrerede aktiver		
	Aktiver registreret til dækning af de pensionsmæssige hensættelser	9.044	7.453
22	Eventualforpligtelser		
	Tilsagn om kapitalindsud i investeringsfællesskaber	574	416
	Herudover har pensionskassen ikke væsentlige eventualforpligtelser.		
23	Solvensmargen og basiskapital		
	Pensionskassens beregnede solvensmargen	334	245
	Basiskapital	1.345	1.225
	Basiskapitalen består af egenkapitalen og den særlige bonushensættelse.		
	Da resultaterne for 2001 og 2002 ikke har været tilstrækkelige til at forrente den særlige bonushensættelse og egenkapitalen, vil der, når resultatet tillader det, blive overført 75 mill.kr. til egenkapitalen og 6 mill.kr. til den særlige bonushensættelse.		

AKTIVERNES VÆRDI OG AFKAST I 2002

	Anskaffelsværdi		Markedsværdi			Afkast	
	Primo mill.kr.	Ultimo mill.kr.	Primo mill.kr.	Ultimo mill.kr.	Gennem- snit mill.kr.	mill.kr.	pct.
Ejendomsselskaber	12	99	12	99	78	6	7,7
Grunde og bygninger i alt	12	99	12	99	78	6	7,7
Unoterede danske kapitalandele	123	167	116	144	145	-22	-15,2
Udenlandske kapitalandele	3.528	2.903	3.276	2.021	3.268	-946	-28,9
Kapitalandele i alt	3.651	3.070	3.392	2.165	3.413	-968	-28,4
Nominelt forrentede obligationer (DKK)	1.537	2.942	1.526	3.187	2.358	284	12,0
Indeksobligationer (DKK)	1.319	1.577	1.393	1.717	1.641	159	9,7
Obligationer i fremmed valuta	227	539	237	579	390	32	8,2
Obligationer i alt	3.083	5.058	3.156	5.483	4.389	475	10,8
Andre finansielle investeringsaktiver	31	125	31	125	78	2	2,6
Investeringsaktiver i alt	6.777	8.352	6.591	7.872	7.959	-485	-6,1
Aktiver tilknyttet unit-linked forsikringer	837	1.233	853	1.157	1.074	-176	-16,4
Øvrige aktiver	141	289	141	289	215	0	-
Aktiver i alt	7.755	9.874	7.585	9.318	9.247	-661	-7,1
Gæld	15	9	15	9	12	0	-
Nettoaktiver i alt	7.740	9.865	7.570	9.309	9.235	-661	-7,2

Heraf aktiver tilknyttet unit-linked forsikringer

Udenlandske kapitalandele	494	414	468	316	719	-214	-29,8
Kapitalandele i alt	494	414	468	316	719	-214	-29,8
Nominelt forrentede obligationer (DKK)	316	755	358	774	291	35	12,0
Obligationer i fremmed valuta	0	58	0	61	47	3	6,6
Obligationer i alt	316	813	358	835	338	38	11,2
Andre finansielle aktiver	27	6	27	6	17	0	-1,1
Investeringsaktiver i alt	837	1.233	853	1.157	1.074	-176	-16,4

Afkastet er opgjort før pensionsafkastskat. Den gennemsnitlige markedsværdi er beregnet på grundlag af daglige oplysninger om til- og afgang. For øvrige aktiver og gæld er gennemsnittet dog beregnet som halvdelen af summen af primo og ultimo beholdningerne. Under de udenlandske kapitalandele indgår også danske noterede aktier. Beholdningen af danske noterede kapitalandele er forholdsvis lille og har været svingende i løbet af året, så en opgørelse af afkastet for sig ville være misvisende. Afkastet af "Nettoaktiver i alt" er i tabellen anført med den samme værdi som nøgletallet "Afkast før pensionsafkastskat".

LEDELSENS PÅTEGNING

Bestyrelse og direktion har dags dato behandlet og vedtaget årsrapporten for 2002 for Pensionskassen for Kvindelige arbejdere og Specialarbejdere.

København, den 11. marts 2003

Direktion

Torben Möger Pedersen adm.direktør	/Niels Fink vicedirektør
---------------------------------------	-----------------------------

Bestyrelse

Poul Erik Skov Christensen formand	Lillian Knudsen næstformand	Aleksander Aagaard næstformand
---------------------------------------	--------------------------------	-----------------------------------

Helga Andresen	Torben Bekke	Britta Christensen
----------------	--------------	--------------------

Susanna Coleman	Karsten Hansen	Jørn Jennet
-----------------	----------------	-------------

Jens Kramer Mikkelsen	Poul Monggaard	Arne Pedersen
-----------------------	----------------	---------------

Svend Ove Pedersen	Gary Sheridan	Peter Møller Sjøgren
--------------------	---------------	----------------------

Winnie Vibskov-Madsen	Gerner Wolff-Sneedorff
-----------------------	------------------------

REVISIONSPÅTEGNING

Til medlemmerne i Pensionskassen for Kvindelige arbejdere og Specialarbejdere

Vi har revideret årsrapporten for Pensionskassen for Kvindelige arbejdere og Specialarbejdere for regnskabsåret 1. januar – 31. december 2002.

Pensionskassens ledelse har ansvaret for årsrapporten. Vort ansvar er på grundlag af vor revision at udtrykke en konklusion om årsrapporten.

Den udførte revision

Vi har udført vor revision i overensstemmelse med danske revisionsstandarder. Disse standarder kræver, at vi tilrettelægger og udfører revisionen med henblik på at opnå høj grad af sikkerhed for, at årsrapporten ikke indeholder væsentlig fejlinformation. Revisionen omfatter stikprøvevis undersøgelse af information, der understøtter de i årsrapporten anførte beløb og oplysninger. Revisionen omfatter endvidere stillingtagen til den af ledelsen anvendte regnskabspraksis og til de væsentlige skøn, som ledelsen har udøvet, samt vurdering af den samlede præsentation af årsrapporten. Det er vor opfattelse, at den udførte revision giver et tilstrækkeligt grundlag for vor konklusion.

Revisionen har ikke givet anledning til forbehold.

Konklusion

Det er vor opfattelse, at årsrapporten giver et retvisende billede af pensionskassens aktiver, passiver og finansielle stilling pr. 31. december 2002 samt af resultatet af pensionskassens aktiviteter og pengestrømme for regnskabsåret 1. januar – 31. december 2002 i overensstemmelse med den danske lovgivnings krav til regnskabsaflæggelsen.

København, den 11. marts 2003

Deloitte & Touche
Statsautoriseret Revisionsaktieselskab

Grant Thornton
Statsautoriseret Revisionsaktieselskab

Lone Møller Olsen statsaut. revisor Jacques Peronard statsaut. revisor Hans Frederik Carøe statsaut. revisor Ejner Larsen statsaut. revisor